

แผนพัฒนาท้องถิ่น(พ.ศ. ๒๕๖๖ – ๒๕๗๐)  
แก้ไขเพิ่มเติม ฉบับที่ ๑  
ขององค์การบริหารส่วนตำบลน้ำแคม



สำนักปลัด

โทร. ๐๘-๑๘๗๒-๐๗๙๓ โทรสาร ๐-๔๒๘๑-๐๒๐๗



ประกาศองค์การบริหารส่วนตำบลน้ำแคม

เรื่อง ประกาศใช้แผนพัฒนาท้องถิ่น (พ.ศ. ๒๕๖๖-๒๕๗๐) แก้ไขเพิ่มเติม ฉบับที่ ๑

.....

ด้วยองค์การบริหารส่วนตำบลน้ำแคม ได้เพิ่มเติมแผนพัฒนาท้องถิ่น (พ.ศ. ๒๕๖๖-๒๕๗๐) แก้ไขเพิ่มเติม ฉบับที่ ๑ ตามระเบียบกระทรวงมหาดไทย ว่าด้วยการจัดทำแผนพัฒนาขององค์กรปกครองส่วนท้องถิ่น พ.ศ. ๒๕๔๘ และแก้ไขเพิ่มเติมถึง (ฉบับที่ ๓) พ.ศ. ๒๕๖๑ โดยผ่านความเห็นชอบจากสภาองค์การบริหารส่วนตำบลน้ำแคม ในการประชุมสภาองค์การบริหารส่วนตำบลน้ำแคม สมัยวิสามัญ สมัยที่ ๑ ครั้งที่ ๑ เมื่อวันที่ ๒๕ กรกฎาคม ๒๕๖๕

อาศัยอำนาจตามความในระเบียบกระทรวงมหาดไทย ว่าด้วยการจัดทำแผนพัฒนาขององค์กรปกครองส่วนท้องถิ่น พ.ศ. ๒๕๔๘ และแก้ไขเพิ่มเติมถึง (ฉบับที่ ๓) พ.ศ. ๒๕๖๑ ข้อ ๒๒ จึงประกาศใช้แผนพัฒนาท้องถิ่น (พ.ศ. ๒๕๖๖-๒๕๗๐) แก้ไขเพิ่มเติม ฉบับที่ ๑

จึงประกาศให้ทราบโดยทั่วกัน

ประกาศ ณ วันที่ ๒๗ เดือน กรกฎาคม พ.ศ. ๒๕๖๕

(นายสมศักดิ์ ชันทะคีรี)

นายกองค์การบริหารส่วนตำบลน้ำแคม

## คำนำ

แผนพัฒนาท้องถิ่น (พ.ศ. ๒๕๖๖ - ๒๕๗๐) ฉบับนี้ องค์การบริหารส่วนตำบลน้ำแคม ได้จัดทำขึ้นเพื่อเป็นแนวทางในการพัฒนาโดยกำหนดแผนโครงการในระยะ ๕ ปี เพื่อให้สอดคล้องกับแผนยุทธศาสตร์ชาติ ๒๐ปี แนวทางการพัฒนาของแผนพัฒนาเศรษฐกิจและสังคมแห่งชาติฉบับที่ ๑๒ ตามนโยบายของรัฐบาลกระทรวง ทบวง กรม ต่างๆ จังหวัดและอำเภอและสอดคล้องกับแผนยุทธศาสตร์พัฒนาจังหวัด แผนยุทธศาสตร์การพัฒนาอำเภอ และแผนที่แสดงการพัฒนาองค์การบริหารส่วนตำบลน้ำแคม รวมถึงวิธีการแก้ไขปัญหา และตอบสนองความต้องการของประชาชนที่อยู่ในเขตตำบล

แผนพัฒนาท้องถิ่น (พ.ศ. ๒๕๖๖ - ๒๕๗๐) ฉบับนี้ เป็นแผนแม่บทที่ใช้เป็นเครื่องมือในการบริหารและพัฒนาตำบล ซึ่งก่อให้เกิดประสิทธิภาพและประสิทธิผลสูงสุดบรรลุจุดมุ่งหมายของการพัฒนาก่อให้เกิดผลในการตอบสนองความต้องการของประชาชนช่วยลดความขัดแย้งและขจัดความซับซ้อนในการทำงานตลอดจนเป็นการใช้ทรัพยากรในการพัฒนาที่มีอยู่อย่างจำกัดให้ได้ผลอย่างคุ้มค่าทำให้ตำบลมีเป้าหมายและทิศทางในการพัฒนาอย่างชัดเจนสามารถมองเห็นรูปธรรมทางด้านโครงสร้างพื้นฐานด้านเศรษฐกิจด้านสังคมด้านการเมืองการบริหารและด้านทรัพยากรธรรมชาติซึ่งเป็นการประสานความร่วมมือในการพัฒนาของทุกฝ่ายไม่ว่าจะเป็นตำบลส่วนราชการต่างๆ ภาคเอกชนประชาชนและองค์กรอื่นๆทำให้เกิดการพัฒนาแบบมีส่วนร่วมโดย ถึงผลประโยชน์ของประชาชนเป็นที่ตั้งมีการบูรณาการแผนงานโครงการเพื่อนำไปสู่จุดมุ่งหมายและการพัฒนาและนอกจากนี้แผนพัฒนาฉบับนี้ยังใช้เป็นเครื่องมือควบคุมการใช้จ่ายงบประมาณการติดตามและตรวจสอบการควบคุมการดำเนินงานตรงตามวัตถุประสงค์ของการพัฒนาที่ตั้งไว้

ในการจัดทำแผนพัฒนาครั้งนี้ องค์การบริหารส่วนตำบลน้ำแคม ได้รับความอนุเคราะห์และความร่วมมือด้วยดีจากส่วนราชการต่างๆ ภาคเอกชนประชาชนและองค์กรต่างๆ ในการจัดหาข้อมูลและสำรวจความต้องการด้านต่างๆ หวังเป็นอย่างยิ่งว่าแผนพัฒนาฉบับนี้จะเป็นประโยชน์ต่อการพัฒนาและการปฏิบัติงานก่อให้เกิดความร่วมมือสร้างความเข้าใจอันดีในการพัฒนาร่วมกันทั้งภาครัฐ ภาคเอกชน และประชาชนในเขตตำบล เป็นแนวทางในการสร้างสรรค์สังคมให้น่าอยู่และพัฒนาตำบลน้ำแคม ให้เจริญก้าวหน้าดังที่ตั้งเป้าหมายไว้ต่อไป

องค์การบริหารส่วนตำบลน้ำแคม

## สารบัญ

	หน้า
<b>ส่วนที่ ๑ สภาพทั่วไป</b>	
(๑) ด้านกายภาพ	๑
(๒) ด้านการเมือง/การปกครอง	๓
(๓) ประชากร	๔
(๔) สภาพทางสังคม	๔
(๕) ระบบบริการพื้นฐาน	๕
(๖) ระบบเศรษฐกิจ	๗
(๗) ศาสนา ประเพณี วัฒนธรรม	๘
(๘) ทรัพยากรธรรมชาติ	๙
<b>ส่วนที่ ๒ ยุทธศาสตร์องค์กรปกครองส่วนท้องถิ่น</b>	
(๑) ความสัมพันธ์ระหว่างแผนพัฒนาระดับมหภาค	๑๐
(๒) ยุทธศาสตร์ขององค์กรปกครองส่วนท้องถิ่น	๒๗
(๓) การวิเคราะห์เพื่อพัฒนาท้องถิ่น	๓๒
<b>ส่วนที่ ๓ การนำแผนพัฒนาท้องถิ่นไปสู่การปฏิบัติ</b>	
(๑) ยุทธศาสตร์การพัฒนาและแผนงาน	๓๓
(๒) บัญชีโครงการพัฒนาท้องถิ่น	๓๕
<b>ส่วนที่ ๔ การติดตามและประเมินผล</b>	
(๑) การติดตามและประเมินผลยุทธศาสตร์	๒๓๙
(๒) การติดตามและประเมินโครงการ	๒๔๔
(๓) สรุปผลการพัฒนาท้องถิ่น	๒๔๙
(๔) ข้อเสนอแนะในการจัดทำแผนพัฒนาท้องถิ่นในอนาคต	๒๔๙

ส่วนที่ ๑  
สภาพทั่วไป

สภาพทั่วไปและข้อมูลพื้นฐาน

(๑) ด้านกายภาพ

๑) ที่ตั้งของหมู่บ้าน

ตำบลน้ำแคม ตั้งอยู่ทิศตะวันออกของอำเภอท่าลี่ อยู่ห่างจากอำเภอท่าลี่ ๑๔ กิโลเมตร

ทิศเหนือ จด ตำบลปากตม อำเภอเขียงคาน และ สปป.ลาว

ทิศใต้ จด ตำบลโคกใหญ่ อำเภอท่าลี่ จังหวัดเลย

ทิศตะวันออก จด ตำบลกกตู อำเภอเมือง จังหวัดเลย

ทิศตะวันตก จด ตำบลหนองผือ อำเภอท่าลี่ จังหวัดเลย

เนื้อที่

ตำบลน้ำแคมมีเนื้อที่ทั้งหมด จำนวน ๑๑๑,๙๖๖ ไร่

พื้นที่ทำการเกษตร/สปก. จำนวน ๒๑,๘๗๐ ไร่

พื้นที่ที่อยู่อาศัย จำนวน ๑,๐๑๑ ไร่

พื้นที่สาธารณะประโยชน์ จำนวน ๒๐๐ ไร่

พื้นที่ป่าชุมชน จำนวน ๖,๑๑๔.๙ ไร่

พื้นที่ป่าอนุรักษ์/ภูเขาและอื่น ๆ จำนวน ๗๒,๗๗๒ ไร่

สำนักงานองค์การบริหารส่วนตำบลน้ำแคม

ที่ตั้ง

ตั้งอยู่หมู่ที่ ๑ บ้านน้ำแคม ตำบลน้ำแคม อำเภอท่าลี่ จังหวัดเลย โดยประกาศจัดตั้งสภาตำบล  
เป็นองค์การบริหารส่วนตำบลน้ำแคม เมื่อวันที่ ๑๖ ธันวาคม ๒๕๓๙ ตามประกาศกระทรวงมหาดไทย

- โทรศัพท์ ๐-๔๒๘๑-๐๒๐๗

- โทรสาร ๐-๔๒๘๑-๐๒๐๗



## ๒) ลักษณะภูมิประเทศ

สภาพทั่วไปเป็นที่ราบเนินเขาหุบเขาและภูเขาโดยมีที่ราบลุ่มประมาณ ร้อยละ ๒๐ ของพื้นที่ทั้งหมด หรือพื้นที่ประมาณ ๒๒,๑๙๓ ไร่ ความสูงจากระดับน้ำทะเล ๒๐๐ - ๗๐๐ เมตร เนื่องจากสภาพภูมิประเทศส่วนใหญ่เป็นภูเขาและป่าไม้ ทำให้สภาพอากาศแปรปรวนตลอดปี มีฝนตกชุกและทิ้งช่วงในบางครั้ง ปริมาณน้ำฝนเฉลี่ยค่อนข้างน้อย คือประมาณ ๙๑๖.๐๔ มิลลิเมตร/ปี ฤดูร้อนอากาศร้อนจัดในช่วงกลางวันและฤดูหนาวอากาศจะร้อนในตอนกลางวัน ส่วนกลางคืนอากาศจะหนาวจัด

## ๓) ลักษณะภูมิอากาศ

ลักษณะอากาศมีลักษณะร้อนชื้น อากาศเปลี่ยนแปลงไปตามฤดู ซึ่งมี ๓ ฤดู ดังนี้

**ฤดูร้อน** เริ่มตั้งแต่กลางเดือนกุมภาพันธ์ไปจนถึงกลางเดือนพฤษภาคม อากาศร้อนและแห้งแล้ง แต่บางครั้งอาจมีอากาศเย็น บ้างครั้งเกิดพายุฝนฟ้าคะนองและลมกระโชกแรงหรืออาจมีลูกเห็บตกก่อให้เกิดความเสียหายแก่ประชาชนทุกปี เรียกว่า “พายุฤดูร้อน” อากาศร้อน จะมีอุณหภูมิระหว่าง ๓๕ - ๓๙.๙ องศาเซลเซียส ร้อนจัดมีอุณหภูมิประมาณ ๔๐ องศาเซลเซียสขึ้นไป

**ฤดูฝน** เริ่มตั้งแต่กลางเดือนพฤษภาคม ฝนตกมากในช่วงเดือน พฤษภาคม - ตุลาคม แต่อาจเกิด “ช่วงฝนทิ้ง” ซึ่งอาจนานประมาณ ๑ - ๒ สัปดาห์หรือบางปีอาจเกิดขึ้นรุนแรงและมีฝนน้อยนานนับเดือน ในเดือนกรกฎาคม

**ฤดูหนาว** เริ่มตั้งแต่กลางเดือนตุลาคมถึงกลางเดือนกุมภาพันธ์ ในช่วงกลางเดือนตุลาคมนานราว ๑-๒ สัปดาห์ เป็นช่วงเปลี่ยนฤดูจากฤดูฝนเป็นฤดูหนาว อากาศแปรปรวนไม่แน่นอน อาจเริ่มมีอากาศเย็นหรืออาจยังมีฝนฟ้าคะนอง อากาศหนาวอุณหภูมิต่ำสุด ประมาณ ๕ องศา

## ๔) ลักษณะของดิน

ลักษณะดินโดยทั่วไปเป็นดินร่วนปนทราย ประมาณ ๗๐% ลักษณะดินในพื้นที่เป็นดินเหนียว ประมาณ ๓๐ %

## (๒) ด้านการเมือง/การปกครอง

### ๑)เขตการปกครอง แบ่งเป็น ๖ หมู่บ้าน ได้แก่

หมู่ที่ ๑ บ้านน้ำแคม

หมู่ที่ ๒ บ้านห้วยผุก

หมู่ที่ ๓ บ้านน้ำแคม

หมู่ที่ ๔ บ้านหาดเจริญ

หมู่ที่ ๕ บ้านห้วยด้าย

หมู่ที่ ๖ บ้านปากยาง

### ๒) การเลือกตั้ง

มีหน่วยเลือกตั้งทั้งสิ้น ๖ หน่วยเลือกตั้ง ได้แก่

หน่วยที่ ๑ หมู่ที่ ๑ บ้านน้ำแคม

หน่วยที่ ๒ หมู่ที่ ๒ บ้านห้วยผูก  
 หน่วยที่ ๓ หมู่ที่ ๓ บ้านน้ำแคม  
 หน่วยที่ ๔ หมู่ที่ ๔ บ้านหาดเจริญ  
 หน่วยที่ ๕ หมู่ที่ ๕ บ้านห้วยด้าย  
 หน่วยที่ ๖ หมู่ที่ ๖ บ้านปากยาง

-๔-

(๓) ประชากร

๑) ข้อมูลเกี่ยวกับจำนวนประชากร

หมู่ที่	ชื่อหมู่บ้าน	จำนวนประชากร		รวม	จำนวน หลังคา เรือน	ชื่อผู้ใหญ่บ้าน
		ชาย	หญิง			
๑	บ้านน้ำแคม	๗๑๒	๗๕๔	๑,๔๖๖	๕๔๗	นายเวียร พันธะบัวศรี *
๒	บ้านห้วยผูก	๒๒๑	๑๘๘	๔๐๙	๑๓๔	นางบัวทอง โสมาศรี
๓	บ้านน้ำแคม	๖๒๓	๖๔๖	๑,๒๖๙	๔๖๐	นายประพงษ์ ศรีวิชา
๔	บ้านหาดเจริญ	๑๑๘	๑๒๗	๒๔๕	๑๐๕	นายสุรียา เครือผักปัง
๕	บ้านห้วยด้าย	๓๒๔	๓๑๙	๖๔๓	๒๑๔	นายทองดี วิทยาน
๖	บ้านปากยาง	๗๔๘	๗๒๙	๑,๔๖๙	๔๒๙	นายสาคร ัญญารักษ์
	รวม ๖ หมู่บ้าน	๒,๗๔๖	๒,๗๕๕	๕,๕๐๑	๑,๘๘๙	หมายเหตุ * กำนันตำบลน้ำแคม

ข้อมูล : สำนักบริหารการทะเบียน กรมการปกครอง อำเภอท่าลี่ จังหวัดเลย ข้อมูลระหว่างวันที่ ๑-๒๒ มกราคม ๒๕๖๔

๒) ช่วงอายุและจำนวนประชากร

ช่วงอายุ(ปี)	ชาย (คน)	หญิง (คน)	รวม
๐-๑ ปี	๗๐	๔๔	๑๑๔
๑ ปีเต็ม - ๕ ปี	๑๕๙	๑๓๖	๒๙๕
๕ ปีเต็ม - ๑๐ ปี	๒๒๐	๒๑๕	๔๓๕
๑๐ ปีเต็ม - ๒๐ ปี	๓๗๗	๓๖๕	๗๔๒
๒๐ ปีเต็ม - ๕๙ ปี	๑,๕๕๕	๑,๑๗๐	๒,๗๒๕
๖๐ ปี ขึ้นไป	๕๐๗	๖๔๕	๑,๑๕๒
รวม	๒,๘๘๘	๒,๕๗๕	๕,๔๖๓

ข้อมูล :  
 โรงพยาบาล  
 ล  
 ส่งเสริม  
 ส่งภาพ  
 ตำบลน้ำ  
 แคม

(๔) สภาพทางสังคม

๑) การศึกษา



- ศูนย์พัฒนาเด็กเล็ก ๒ แห่ง
- โรงเรียนประถมศึกษา ๓ แห่ง
- โรงเรียนมัธยมศึกษาขยายโอกาส ๑ แห่ง

-๕-

## ๒) สาธารณสุข

- โรงพยาบาลส่งเสริมสุขภาพตำบล ๑ แห่ง
- ศูนย์ ศสมช. ๖ แห่ง

## ๓) อาชญากรรม

- จุดตรวจบ้านปากยาง ๑ แห่ง

## ๔) ยาเสพติด

- จุดตรวจบ้านปากยาง ๑ แห่ง

## ๕) การสังคมสงเคราะห์

- ศูนย์พัฒนาคุณภาพชีวิต อบต.น้ำแควม ๑ แห่ง

## (๕) ระบบบริการพื้นฐาน

### ๑) การคมนาคมขนส่ง

- ถนนลาดยางสายน้ำแควม – ท่าลี่ หน่วยงานทางหลวงชนบท ระยะทาง ๑๔ กิโลเมตร
- ถนนลาดยางสายน้ำแควม – หนองผือ ระยะทาง ๑๕ กิโลเมตร
- ถนนลาดยางสายน้ำแควม – โคกใหญ่ ระยะทาง ๑๓ กิโลเมตร
- ถนนลาดยางสายน้ำแควม – เลย จังหวัดเลย ระยะทาง ๓๘ กิโลเมตร
- ถนนลาดยางสายน้ำแควม – นาจาน ระยะทาง ๑๔ กิโลเมตร

### ๒) การไฟฟ้า

- มีไฟฟ้าใช้ครบถ้วนทุกหลังคาเรือน

### ๓) การประปา

- ประปาหมู่บ้าน ที่ถ่ายให้องค์การบริหารส่วนตำบลน้ำแควม
  - หมู่ที่ ๑ บ้านน้ำแควม จำนวน ๓ แห่ง
  - หมู่ที่ ๒ บ้านห้วยผุก จำนวน ๑ แห่ง
  - หมู่ที่ ๓ บ้านน้ำแควม จำนวน ๔ แห่ง
  - หมู่ที่ ๕ บ้านห้วยด้าย จำนวน ๑ แห่ง
  - หมู่ที่ ๖ บ้านปากยาง จำนวน ๒ แห่ง

### ๔) โทรศัพท์

- เครือข่ายโทรศัพท์แบบไร้สายเคลื่อนที่ True Move , AIS , D-Tac

### ๕) ระบบโลจิสติกส์ (Logistics) หรือการขนส่ง

- ไม่มี



- ร้านค้าปลีก ๒๔ แห่ง
- ปั้มน้ำมันและก๊าซ ๙ แห่ง
- โรงสีข้าว ๙ แห่ง
- ลานรับซื้อมันสำปะหลัง ๕ แห่ง

-๗-

#### กลุ่มอาชีพในเขต อบต.

- กลุ่มทำของชำร่วยบ้านน้ำแคว หมู่ที่ ๑
- กลุ่มเลี้ยงไหม บ้านห้วยผุก หมู่ที่ ๒
- กลุ่มไม้กวาด หมู่ที่ ๑,๔
- กลุ่มตีเหล็ก หมู่ที่ ๑,๓,๖
- กลุ่มกล้วยอบเนยบ้านน้ำแคว หมู่ที่ ๑,๓
- กลุ่มเลี้ยงปลาในบ่อดิน หมู่ที่ ๑-๖
- กลุ่มทอผ้าและเย็บผ้าพื้นเมือง หมู่ที่ ๑,๓
- กลุ่มเลี้ยงกบ หมู่ที่ ๑,๓
- กลุ่มปลูกถั่วเหลือง หมู่ที่ ๑,๓
- กลุ่มทำไม้กวาดทางมะพร้าว หมู่ที่ ๔
- กลุ่มเย็บผ้าโหล หมู่ที่ ๑,๓
- กลุ่มผลิตภัณฑ์แปรรูปจากสมุนไพร หมู่ที่ ๖

#### ๘) แรงงาน

- ไม่มี

#### (๗) ศาสนา ประเพณี วัฒนธรรม

##### ๑) การนับถือศาสนา

- ทุกครัวเรือนนับถือศาสนาพุทธ

##### ศาสนสถานที่สำคัญ ได้แก่

- |                          |        |
|--------------------------|--------|
| ๑. วัดศรีโสภณ            | หมู่ ๑ |
| ๒. วัดภูทองหนองหวาย      | หมู่ ๑ |
| ๓. วัดศรีสงคราม          | หมู่ ๒ |
| ๔. วัดศรีชมภู            | หมู่ ๓ |
| ๕. วัดดอยเฉลิมพระเกียรติ | หมู่ ๓ |
| ๖. วัดสว่างวาริหาราม     | หมู่ ๔ |
| ๗. วัดศรีมณี             | หมู่ ๕ |
| ๘. วัดโพชนา              | หมู่ ๖ |

- ศาลเจ้า ๓ แห่ง ได้แก่
  1. ศาลเจ้าปู่เหนือบ้านน้ำแคว
  2. ศาลเจ้าปู่ใต้บ้านน้ำแคว
  ๓. ศาลเจ้าปู่บ้านปากยาง
- สำนักสงฆ์ ๑ แห่ง ได้แก่

๒) ประเพณี และงานประจำปี

- ประเพณีสงกรานต์
- ประเพณีแห่หลวงปู่คำ
- งานบุญประเพณีท้องถิ่นประจำปี
- ประเพณีแห่เทียนเข้าพรรษา
- ประเพณีลอยกระทง

-๘-

๓) ภูมิปัญญาท้องถิ่น

- การจักสาน
- การทอผ้าพื้นเมือง
- พิธีการทางพราหมณ์

ภาษาถิ่น

- ภาษาท้องถิ่นไทเลย
- ภาษากลาง
- ภาษาอีสาน

๔) OTOP สินค้าพื้นเมืองและของที่ระลึก

- ผ้าฝ้ายทอมือ

(๘) ทรัพยากรธรรมชาติ

๑) น้ำ

แหล่งน้ำธรรมชาติ มีลำห้วย จำนวน ๓๒ สาย ได้แก่

- |               |                 |                  |                  |
|---------------|-----------------|------------------|------------------|
| ๑. ห้วยน้ำแคม | ๑๑. ห้วยน้ำเลา  | ๒๑. ห้วยวงคุ     | ๓๑. ห้วยเตย      |
| ๒. ห้วยนกกก   | ๑๒. ห้วยยาง     | ๒๒. ห้วยขอนแก่น  | ๓๒. ห้วยตุ้มแล้ง |
| ๓. ห้วยผูก    | ๑๓. ห้วยพานहु่ม | ๒๓. ห้วยสามตำลึง |                  |
| ๔. ห้วยด้าย   | ๑๔. ห้วยหมู่น่า | ๒๔. ห้วยป่าเปือก |                  |
| ๕. ห้วยเตือ   | ๑๕. ห้วยแคมแล้ง | ๒๕. ห้วยล็ก      |                  |
| ๖. ห้วยสามขา  | ๑๖. ห้วยศาลา    | ๒๖. ห้วยโครงวัว  |                  |

-๑๐-

- |                  |                 |                   |
|------------------|-----------------|-------------------|
| ๗. ห้วยสี่เสียด  | ๑๗. ห้วยตุ้ม    | ๒๗. ห้วยโปรงคำ    |
| ๘. ห้วยหมากแห้ง  | ๑๘. ห้วยส้มผ่อ  | ๒๘. ห้วยชำตองจริง |
| ๙. ห้วยชุมมัน    | ๑๙. ห้วยตาดซิว  | ๒๙. ห้วยทับไข     |
| 10. ห้วยขี้เหล็ก | ๒๐. ห้วยพระน้อย | ๓๐. ห้วยเจริญ     |

แหล่งน้ำที่สร้างขึ้น

- ฝาย ๑๒ แห่ง

- ป่อน้ำตื้น                    ๑๔    แห่ง
- อ่างเก็บน้ำ                    ๔    แห่ง
- ถังเก็บน้ำฝน                ๒๖    แห่ง

-๙-

## ๒) ป่าไม้

- ป่าชุมชนบ้านน้ำแควม    หมู่ที่ ๑
- ป่าชุมชนบ้านห้วยฝุก    หมู่ที่ ๒
- ป่าชุมชนบ้านน้ำแควม    หมู่ที่ ๓
- ป่าชุมชนบ้านหาดเจริญ   หมู่ที่ ๔
- ป่าชุมชนบ้านห้วยด้าย   หมู่ที่ ๕
- ป่าชุมชนบ้านปากยาง    หมู่ที่ ๖

## ๓) ภูเขา

- ภูเขาตองขุนแควม
- ภูเขาโคกใหญ่
- ภูเขาภูผาแฉ่ม
- ภูฝิ่น
- ภูหวด
- ภูเก็ยน้อง

## ๔) ทรัพยากรธรรมชาติที่สำคัญขององค์กรปกครองส่วนท้องถิ่น

- ฝายห้วยนกกก
- อ่างเก็บน้ำห้วยโปรงคำ
- อ่างเก็บน้ำน้ำแควม
- ป่าชุมชนห้วยสามขา

## ส่วนที่ ๒

### ยุทธศาสตร์การพัฒนากองกรปกครองส่วนท้องถิ่น

#### (๑) ความสัมพันธ์ระหว่างแผนพัฒนาระดับมหภาค

##### ๑) แผนยุทธศาสตร์ชาติ ๒๐ ปี (พ.ศ. ๒๕๖๑-๒๕๘๐)

ยุทธศาสตร์ชาติ ๒๐ ปี พ.ศ. ๒๕๖๑-๒๕๘๐ เป็นแผนการพัฒนาประเทศ ที่กำหนดกรอบและแนวทางการพัฒนาให้หน่วยงานของรัฐทุกภาคส่วนต้องทำตาม เพื่อให้บรรลุวิสัยทัศน์ประเทศไทยที่ว่า “ประเทศไทยมีความมั่นคง มั่งคั่ง ยั่งยืน เป็นประเทศที่พัฒนาแล้ว ด้วยการพัฒนาตามหลักปรัชญาของเศรษฐกิจพอเพียง” หรือเป็นคติพจน์ประจำชาติว่า “มั่นคง มั่งคั่ง ยั่งยืน” เพื่อสนองต่อต่อผลประโยชน์แห่งชาติ โดยที่รัฐธรรมนูญ แห่งราชอาณาจักรไทย มาตรา ๖๕ กำหนดให้รัฐพึงจัดให้มียุทธศาสตร์ชาติเป็นเป้าหมายการพัฒนาประเทศอย่างยั่งยืนตามหลักธรรมาภิบาล เพื่อใช้เป็นกรอบในการจัดทำแผนต่างๆให้สอดคล้องและบูรณาการกัน เพื่อให้เกิดพลังผลักดันร่วมกันไปสู่เป้าหมายดังกล่าว ยุทธศาสตร์ชาติ ๒๐ ปี (พ.ศ. ๒๕๖๑-๒๕๘๐) เป็นยุทธศาสตร์ชาติฉบับแรกของประเทศไทยตามรัฐธรรมนูญ แห่งราชอาณาจักรไทย ซึ่งจะต้องนำไปสู่ การปฏิบัติเพื่อให้ประเทศไทยบรรลุวิสัยทัศน์ “ประเทศไทยมีความมั่นคง มั่งคั่ง ยั่งยืน เป็นประเทศพัฒนาแล้ว ด้วยการพัฒนาตามหลักปรัชญาของเศรษฐกิจ พอเพียง” เพื่อความสุขของคนไทยทุกคน

เพื่อให้ประเทศสามารถยกระดับการพัฒนาให้บรรลุวิสัยทัศน์และเป้าหมายการพัฒนาประเทศ จึงจำเป็นต้องกำหนดยุทธศาสตร์การพัฒนาประเทศระยะยาวที่มุ่งเน้นการสร้างสมดุลระหว่างการพัฒนา ความมั่นคง เศรษฐกิจ สังคม และสิ่งแวดล้อม ประกอบด้วย ๖ ยุทธศาสตร์ ได้แก่

๑. ยุทธศาสตร์ชาติด้านความมั่นคง
๒. ยุทธศาสตร์ชาติด้านการสร้างความสามารถในการแข่งขัน
๓. ยุทธศาสตร์ชาติด้านการพัฒนาและเสริมสร้างศักยภาพทรัพยากรมนุษย์
๔. ยุทธศาสตร์ชาติด้านการสร้างโอกาสและความเสมอภาคทางสังคม
๕. ยุทธศาสตร์ชาติด้านการสร้างการเติบโตบนคุณภาพชีวิตที่เป็นมิตรต่อสิ่งแวดล้อม
๖. ยุทธศาสตร์ชาติด้านการปรับสมดุลและพัฒนาระบบการบริหารจัดการภาครัฐ

#### วิสัยทัศน์ประเทศไทย

“ประเทศไทยมีความมั่นคง มั่งคั่ง ยั่งยืน เป็นประเทศพัฒนาแล้ว ด้วยการพัฒนาตามหลักปรัชญาของเศรษฐกิจพอเพียง” หรือเป็นคติพจน์ประจำชาติว่า “มั่นคง มั่งคั่ง ยั่งยืน” เพื่อสนองต่อต่อผลประโยชน์แห่งชาติ อันได้แก่ การมีเอกราช อธิปไตย การดำรงอยู่อย่างมั่นคง และยั่งยืนของสถาบันหลักของชาติและประชาชนจากภัยคุกคาม

ทุกรูปแบบ การอยู่ร่วมกันในชาติอย่างสันติสุขเป็นปึกแผ่น มีความมั่นคงทางสังคมท่ามกลางพหุสังคมและการมีเกียรติ และศักดิ์ศรีของความเป็นมนุษย์ ความเจริญเติบโตของชาติความเป็นธรรมและความอยู่ดีมีสุขของประชาชน ความยั่งยืนของฐานทรัพยากรธรรมชาติสิ่งแวดล้อมความมั่นคงทางพลังงานและอาหาร ความสามารถในการรักษาผลประโยชน์ของชาติภายใต้การเปลี่ยนแปลงของสภาวะแวดล้อมระหว่างประเทศ และการอยู่ร่วมกันอย่างสันติ ประสานสอดคล้องกันด้านความมั่นคงในประชาคมอาเซียนและประชาคมโลกอย่างมีเกียรติและศักดิ์ศรี

-๑๑-

**ความมั่นคง** หมายถึง การมีความมั่นคงปลอดภัยจากภัยและการเปลี่ยนแปลงทั้งภายในประเทศและภายนอกประเทศในทุกระดับ ทั้งระดับประเทศ สังคม ชุมชน ครัวเรือน และปัจเจกบุคคล และมีความมั่นคงในทุกมิติ ทั้งมิติทางการทหาร เศรษฐกิจ สังคม สิ่งแวดล้อม และการเมือง เช่น ประเทศมีความมั่นคงในเอกราชและอธิปไตย มีการปกครองระบบประชาธิปไตยที่มีพระมหากษัตริย์ทรงเป็นประมุข สถาบันชาติ ศาสนาพระมหากษัตริย์มีความเข้มแข็งเป็นศูนย์กลางและเป็นที่ยึดเหนี่ยวจิตใจของประชาชน มีระบบการเมืองที่มั่นคงเป็นกลไกที่นำไปสู่การบริหารประเทศที่ต่อเนื่องและโปร่งใสตามหลักธรรมาภิบาล สังคมมีความปรองดองและความสามัคคี สามารถผนึกกำลังเพื่อพัฒนาประเทศ ชุมชนมีความเข้มแข็ง ครอบครัวมีความอบอุ่น ประชาชนมีความมั่นคงในชีวิต มีงานและรายได้ที่มั่นคง พอเพียงกับการดำรงชีวิต มีการออมสำหรับวัยเกษียณ ความมั่นคงของอาหาร พลังงาน และน้ำ มีที่อยู่อาศัย และความปลอดภัยในชีวิตทรัพย์สิน

**ความมั่งคั่ง** หมายถึง ประเทศไทยมีการขยายตัวของเศรษฐกิจอย่างต่อเนื่องและมีความยั่งยืนจนเข้าสู่กลุ่มประเทศรายได้สูง ความเหลื่อมล้ำของการพัฒนาลดลง ประชากรมีความอยู่ดีมีสุขได้รับผลประโยชน์จากการพัฒนาอย่างเท่าเทียมกันมากขึ้น และมีการพัฒนาอย่างทั่วถึงทุกภาคส่วน มีคุณภาพชีวิตตามมาตรฐานขององค์การสหประชาชาติ ไม่มีประชาชนที่อยู่ในภาวะความยากจน เศรษฐกิจในประเทศมีความเข้มแข็งขณะเดียวกันต้องมีความสามารถในการแข่งขันกับประเทศต่าง ๆ ทั้งในตลาดโลกและตลาดภายในประเทศเพื่อให้สามารถสร้างรายได้ทั้งจากภายในและภายนอกประเทศ ตลอดจนมีการสร้างฐานเศรษฐกิจและสังคมแห่งอนาคตเพื่อให้สอดคล้องกับบริบทการพัฒนาที่เปลี่ยนแปลงไป และประเทศไทยมีบทบาทที่สำคัญในเวทีโลก และมีความสัมพันธ์ทางเศรษฐกิจและการค้าอย่างแน่นแฟ้นกับประเทศในภูมิภาคเอเชีย เป็นจุดสำคัญของการเชื่อมโยงในภูมิภาค ทั้งการคมนาคมขนส่ง การผลิต การค้า การลงทุน และการทำธุรกิจ เพื่อให้เป็นพลังในการพัฒนา นอกจากนี้ ยังมีความสมบูรณ์ในทุนที่จะสามารถสร้างการพัฒนาต่อเนื่องไปได้ ได้แก่ ทุนมนุษย์ทุนทางปัญญา ทุนทางการเงิน ทุนที่เป็นเครื่องมือเครื่องจักร ทุนทางสังคม และทุนทรัพยากรธรรมชาติและสิ่งแวดล้อม

**ความยั่งยืน** หมายถึง การพัฒนาที่สามารถสร้างความเจริญ รายได้ และคุณภาพชีวิตของประชาชน ให้เพิ่มขึ้นอย่างต่อเนื่อง ซึ่งเป็นการเจริญเติบโตของเศรษฐกิจที่อยู่บนหลักการใช้ การรักษาและการฟื้นฟูฐานทรัพยากรธรรมชาติอย่างยั่งยืน ไม่ใช่ทรัพยากรธรรมชาติจนเกินพอดี ไม่สร้างมลภาวะต่อสิ่งแวดล้อมจนเกินความสามารถในการรองรับและเยียวยาของระบบนิเวศ การผลิตและการบริโภคเป็นมิตรกับสิ่งแวดล้อมและสอดคล้องกับเป้าหมายการพัฒนาที่ยั่งยืน ทรัพยากรธรรมชาติมีความอุดมสมบูรณ์มากขึ้นและสิ่งแวดล้อมมีคุณภาพดีขึ้น คนมีความรับผิดชอบต่อสังคม มีความเอื้ออาทร เสียสละเพื่อผลประโยชน์ส่วนรวม รัฐบาลมีนโยบายที่มุ่งประโยชน์ส่วนรวมอย่างยั่งยืน และให้ความสำคัญกับการมีส่วนร่วมของประชาชน และทุกภาคส่วนในสังคมยึดถือและปฏิบัติตามหลักปรัชญาของเศรษฐกิจพอเพียงเพื่อการพัฒนาอย่างสมดุล มีเสถียรภาพและยั่งยืนโดยมีเป้าหมายการพัฒนาประเทศ คือ

“ประเทศชาติมั่นคง ประชาชนมีความสุข เศรษฐกิจพัฒนาอย่างต่อเนื่อง สังคมเป็นธรรม ฐานทรัพยากรธรรมชาติยั่งยืน” โดยยกระดับศักยภาพของประเทศในหลากหลายมิติ พัฒนาคนในทุกมิติและในทุกช่วงวัยให้เป็นคนดี เก่ง และมีคุณภาพ สร้างโอกาสและความเสมอภาคทางสังคม สร้างการเติบโตบนคุณภาพชีวิตที่เป็นมิตรกับสิ่งแวดล้อม และมีภาครัฐของประชาชนเพื่อประชาชนและประโยชน์ส่วนรวม โดยการประเมินผลการพัฒนาตามยุทธศาสตร์ชาติ ประกอบด้วย

- ๑) ความอยู่ดีมีสุขของคนไทยและสังคมไทย
- ๒) ชีตความสามารถในการแข่งขัน การพัฒนาเศรษฐกิจ และการกระจายรายได้
- ๓) การพัฒนาทรัพยากรมนุษย์ของประเทศ
- ๔) ความเท่าเทียมและความเสมอภาคของสังคม

-๑๒-

- ๕) ความหลากหลายทางชีวภาพ คุณภาพสิ่งแวดล้อม และความยั่งยืนของทรัพยากรธรรมชาติ
- ๖) ประสิทธิภาพการบริหารจัดการและการเข้าถึงการให้บริการของภาครัฐ

### ประเด็นยุทธศาสตร์ชาติ

เพื่อให้ประเทศไทยสามารถยกระดับการพัฒนาให้บรรลุตามวิสัยทัศน์ “ประเทศไทยมีความมั่นคง มั่งคั่ง ยั่งยืน เป็นประเทศพัฒนาแล้ว ด้วยการพัฒนาตามหลักปรัชญาของเศรษฐกิจพอเพียง” และเป้าหมายการพัฒนาประเทศข้างต้น จึงจำเป็นต้องกำหนดยุทธศาสตร์การพัฒนาประเทศระยะยาวที่จะทำให้ประเทศไทยมีความมั่นคงในเอกราชและอธิปไตย มีภูมิคุ้มกันต่อการเปลี่ยนแปลงจากปัจจัยภายในและภายนอกประเทศในทุกมิติทุกรูปแบบและทุกระดับ ภาคเกษตรกรรม ภาคอุตสาหกรรม และภาคบริการของประเทศได้รับการพัฒนายกระดับไปสู่การใช้เทคโนโลยีและนวัตกรรมในการสร้างมูลค่าเพิ่ม และพัฒนากลไกที่สำคัญในการขับเคลื่อนเศรษฐกิจใหม่ที่จะสร้างและเพิ่มศักยภาพในการแข่งขันของประเทศ เพื่อยกระดับฐานรายได้ของประชาชนในภาพรวมและกระจายผลประโยชน์ไปสู่ภาคส่วนต่าง ๆ ได้อย่างเหมาะสม คนไทยได้รับการพัฒนาให้เป็นคนดี เก่ง มีวินัย คำนึงถึงผลประโยชน์ส่วนรวม และมีศักยภาพในการคิดวิเคราะห์ สามารถ “รู้ รับ ปรับใช้” เทคโนโลยีใหม่ได้อย่างต่อเนื่อง สามารถเข้าถึงบริการพื้นฐาน ระบบสวัสดิการ และกระบวนการยุติธรรม ได้อย่างเท่าเทียมกัน โดยไม่มีใครถูกทิ้งไว้ข้างหลังการพัฒนาประเทศในช่วงระยะเวลาของยุทธศาสตร์ชาติ จะมุ่งเน้นการสร้างสมดุลระหว่างการพัฒนาความมั่นคง เศรษฐกิจ สังคม และสิ่งแวดล้อม โดยการมีส่วนร่วมของทุกภาคส่วนในรูปแบบ “ประชารัฐ” โดยประกอบด้วย ๖ ยุทธศาสตร์ ได้แก่ ยุทธศาสตร์ชาติด้านความมั่นคง ยุทธศาสตร์ชาติด้านการสร้างความสามารถในการแข่งขัน ยุทธศาสตร์ชาติด้านการพัฒนาและเสริมสร้างศักยภาพทรัพยากรมนุษย์ ยุทธศาสตร์ชาติด้านการสร้างโอกาสและความเสมอภาคทางสังคม ยุทธศาสตร์ชาติด้านการสร้างการเติบโตบนคุณภาพชีวิตที่เป็นมิตรต่อสิ่งแวดล้อม และยุทธศาสตร์ชาติด้านการปรับสมดุลและพัฒนาระบบการบริหารจัดการภาครัฐโดยแต่ละยุทธศาสตร์มีเป้าหมายและประเด็นการพัฒนา ดังนี้

๔.๑ ยุทธศาสตร์ชาติด้านความมั่นคง มีเป้าหมายการพัฒนาที่สำคัญ คือ ประเทศชาติมั่นคง

ประชาชนมีความสุข เน้นการบริหารจัดการสถานะแวดล้อมของประเทศให้มีความมั่นคง ปลอดภัย เอกราชอธิปไตย และมีความสงบเรียบร้อยในทุกระดับ ตั้งแต่ระดับชาติ สังคม ชุมชน มุ่งเน้นการพัฒนาคน เครื่องมือ เทคโนโลยี และระบบฐานข้อมูลขนาดใหญ่ให้มีความพร้อมสามารถรับมือกับภัยคุกคามและภัยพิบัติได้ทุกรูปแบบ และทุกระดับความรุนแรง ควบคู่ไปกับการป้องกันและแก้ไขปัญหาด้านความมั่นคงที่มีอยู่ในปัจจุบัน และที่อาจจะเกิดขึ้นในอนาคต ใช้กลไกการแก้ไขปัญหาแบบบูรณาการทั้งกับส่วนราชการ ภาคเอกชน ประชาสังคม และองค์กรที่ไม่ใช่รัฐ รวมถึงประเทศเพื่อนบ้านและมิตรประเทศทั่วโลกบนพื้นฐานของหลักธรรมาภิบาล เพื่อเอื้ออำนวยประโยชน์ต่อการดำเนินการของยุทธศาสตร์ชาติด้านอื่น ๆ ให้สามารถขับเคลื่อนไปได้ตามทิศทางและเป้าหมายที่กำหนด

๔.๒ ยุทธศาสตร์ชาติด้านการสร้างความสามารถในการแข่งขัน มีเป้าหมายการพัฒนาที่มุ่งเน้นการยกระดับศักยภาพของประเทศในหลากหลายมิติ บนพื้นฐานแนวคิด ๓ ประการ ได้แก่



(๑) “ต่อยอดอดีต”โดยมองกลับไปที่เราทราบดีทางเศรษฐกิจ อัตลักษณ์ วัฒนธรรม ประเพณี วิถีชีวิต และจุดเด่นทางทรัพยากรธรรมชาติที่หลากหลาย รวมทั้งความได้เปรียบเชิงเปรียบเทียบของประเทศในด้านอื่น ๆ นำมาประยุกต์ผสมผสานกับเทคโนโลยีและนวัตกรรม เพื่อให้สอดคล้องกับบริบทของเศรษฐกิจและสังคมโลกสมัยใหม่

(๒) “ปรับปรุงจูน” เพื่อปูทางสู่ออนาคต ผ่านการพัฒนาโครงสร้างพื้นฐานของประเทศในมิติต่าง ๆ ทั้งโครงข่ายระบบคมนาคมและขนส่ง โครงสร้างพื้นฐานวิทยาศาสตร์ เทคโนโลยี และดิจิทัล และการปรับสภาพแวดล้อมให้เอื้อต่อการพัฒนาอุตสาหกรรมและบริการอนาคต และ (๓) “สร้างคุณค่าใหม่ในอนาคต” ด้วยการเพิ่มศักยภาพของผู้ประกอบการ พัฒนาคูณรุ่นใหม่ รวมถึงปรับปรุงรูปแบบธุรกิจ เพื่อตอบสนองต่อความต้องการของตลาดผสมผสานกับยุทธศาสตร์ที่รองรับอนาคต บนพื้นฐานของการต่อยอดอดีตและปรับปรุงจูน พร้อมทั้งการส่งเสริมและสนับสนุนจากภาครัฐให้ประเทศไทยสามารถสร้างฐานรายได้และการจ้างงานใหม่ ขยายโอกาสทางการค้าและการ

-๑๓-

ลงทุนในเวทีโลก ควบคู่ไปกับการยกระดับรายได้และการกินดีอยู่ดี รวมถึงการเพิ่มขึ้นของคนชั้นกลาง และลดความเหลื่อมล้ำของคนในประเทศได้ในคราวเดียวกัน

๔.๓ ยุทธศาสตร์ชาติด้านการพัฒนาและเสริมสร้างศักยภาพทรัพยากรมนุษย์มีเป้าหมายการพัฒนาที่สำคัญเพื่อพัฒนาคูณในทุกมิติและในทุกช่วงวัยให้เป็นคนดี เก่ง และมีคุณภาพ โดยคนไทยมีความพร้อมทั้งกาย ใจ สติปัญญา มีพัฒนาการที่รอบด้านและมีสุขภาวะที่ดีในทุกช่วงวัย มีจิตสาธารณะรับผิดชอบต่อสังคมและผู้อื่น มัธยัสถ์ อดออม โอบอ้อมอารี มีวินัย รักษาศีลธรรม และเป็นพลเมืองดีของชาติมีหลักคิดที่ถูกต้องมีทักษะที่จำเป็นในศตวรรษที่ ๒๑ มีทักษะสื่อสารภาษาอังกฤษและภาษาที่สามและอนุรักษ์ภาษาท้องถิ่น มีนิสัยรักการเรียนรู้และการพัฒนาตนเองอย่างต่อเนื่องตลอดชีวิต สู่การเป็นคนไทยที่มีทักษะสูง เป็นนวัตกรรม นักคิดผู้ประกอบการ เกษตรกรยุคใหม่และอื่น ๆ โดยมีสัมมาชีพตามความถนัดของตนเอง

๔.๔ ยุทธศาสตร์ชาติด้านการสร้างโอกาสและความเสมอภาคทางสังคม มีเป้าหมายการพัฒนาที่สำคัญที่ให้ความสำคัญกับการดึงเอาพลังของภาคส่วนต่าง ๆ ทั้งภาคเอกชน ประชาสังคม ชุมชนท้องถิ่นมาร่วมขับเคลื่อน โดยการสนับสนุนการรวมตัวของประชาชนในการร่วมคิดร่วมทำเพื่อส่วนรวม การกระจายอำนาจและความรับผิดชอบไปสู่ กลไกบริหารราชการแผ่นดินในระดับท้องถิ่น การเสริมสร้างความเข้มแข็งของชุมชนในการจัดการตนเอง และการเตรียมความพร้อมของประชากรไทยทั้งในมิติสุขภาพ เศรษฐกิจ สังคมและสภาพแวดล้อมให้เป็นประชากรที่มีคุณภาพ สามารถพึ่งตนเองและทำประโยชน์แก่ครอบครัว ชุมชน และสังคมให้นานที่สุด โดยรัฐให้หลักประกันการเข้าถึงบริการและสวัสดิการที่มีคุณภาพอย่างเป็นธรรมและทั่วถึง

๔.๕ ยุทธศาสตร์ชาติด้านการสร้างการเติบโตบนคุณภาพชีวิตที่เป็นมิตรต่อสิ่งแวดล้อม มีเป้าหมายการพัฒนาที่สำคัญเพื่อนำไปสู่การบรรลุเป้าหมายการพัฒนาที่ยั่งยืนในทุกมิติ ทั้งด้านสังคม เศรษฐกิจ สิ่งแวดล้อม ธรรมชาติ และความเป็นหุ้นส่วนความร่วมมือระหว่างกันทั้งภายในและภายนอกประเทศอย่างบูรณาการ ใช้พื้นที่เป็นตัวตั้งในการกำหนดกลยุทธ์และแผนงาน และการให้ทุกฝ่ายที่เกี่ยวข้องได้เข้ามามีส่วนร่วมในแบบทางตรงให้มากที่สุดเท่าที่จะเป็นไปได้โดยเป็นการดำเนินการบนพื้นฐานการเติบโตร่วมกัน ไม่ว่าจะเป็นทางเศรษฐกิจ สิ่งแวดล้อม และคุณภาพชีวิต โดยให้ความสำคัญกับการสร้างสมดุลทั้ง ๓ ด้าน อันจะนำไปสู่ความยั่งยืนเพื่อคนรุ่นต่อไปอย่างแท้จริง

๔.๖ ยุทธศาสตร์ชาติด้านการปรับสมดุลและพัฒนาระบบการบริหารจัดการภาครัฐ มีเป้าหมายการพัฒนาที่สำคัญเพื่อปรับเปลี่ยนภาครัฐที่ยืดหลัก “ภาครัฐของประชาชนเพื่อประชาชนและประโยชน์ส่วนรวม” โดยภาครัฐต้องมีขนาดที่เหมาะสมกับบทบาทภารกิจ แยกแยะบทบาทหน่วยงานของรัฐที่ทำหน้าที่ในการกำกับหรือในการให้บริการในระบบเศรษฐกิจที่มีการแข่งขัน มีสมรรถนะสูง ยึดหลักธรรมาภิบาล ปรับวัฒนธรรมการทำงานให้มุ่งผลสัมฤทธิ์และผลประโยชน์ส่วนรวม มีความทันสมัย และพร้อมที่จะปรับตัวให้ทันต่อการเปลี่ยนแปลงของโลกอยู่

ตลอดเวลา โดยเฉพาะอย่างยิ่งการนำนวัตกรรม เทคโนโลยีข้อมูลขนาดใหญ่ระบบการทำงานที่เป็นดิจิทัลเข้ามาประยุกต์ใช้อย่างคุ้มค่า และปฏิบัติงานเทียบได้กับมาตรฐานสากล รวมทั้งมีลักษณะเปิดกว้าง เชื่อมโยงถึงกันและเปิดโอกาสให้ทุกภาคส่วนเข้ามามีส่วนร่วมเพื่อตอบสนองความต้องการของประชาชนได้อย่างสะดวก รวดเร็ว และโปร่งใส โดยทุกภาคส่วนในสังคมต้องร่วมกันปลูกฝังค่านิยมความซื่อสัตย์สุจริต ความมัธยัสถ์ และสร้างจิตสำนึกในการปฏิเสธไม่ยอมรับการทุจริตประพฤติมิชอบอย่างสิ้นเชิง นอกจากนี้ กฎหมายต้องมีความชัดเจน มีเพียงเท่าที่จำเป็น มีความทันสมัย มีความเป็นสากลมีประสิทธิภาพ และนำไปสู่การลดความเหลื่อมล้ำและเอื้อต่อการพัฒนา โดยกระบวนการยุติธรรมมีการบริหารที่มีประสิทธิภาพ เป็นธรรม ไม่เลือกปฏิบัติ และการอำนวยความสะดวกตามหลักนิติธรรม

-๑๔-

๒) แผนพัฒนาเศรษฐกิจและสังคมแห่งชาติ ฉบับที่ ๑๒ (พ.ศ.๒๕๖๐-๒๕๖๔)

แผนพัฒนาเศรษฐกิจและสังคมแห่งชาติ ฉบับที่ ๑๒ พ.ศ.๒๕๖๐-๒๕๖๔ ได้น้อมนำหลัก “ปรัชญาเศรษฐกิจพอเพียง” มาเป็นปรัชญานำทางในการพัฒนาประเทศอย่างต่อเนื่องจากแผนพัฒนาเศรษฐกิจและสังคม ฉบับที่ ๙-๑๑ เพื่อเสริมสร้างภูมิคุ้มกันและช่วยให้สังคมไทยสามารถยืดหยุ่นอยู่ได้อย่างมั่นคงเกิดภูมิคุ้มกัน และมีการบริหารจัดการความเสี่ยงอย่างเหมาะสม ส่งผลให้การพัฒนาประเทศสู่ความสมดุลและยั่งยืน

ในการจัดทำแผนพัฒนาฯ ฉบับที่ ๑๒ ครั้งนี้ ได้จัดทำบนพื้นฐานของยุทธศาสตร์ชาติ ๒๐ ปี (พ.ศ. ๒๕๖๑-๒๕๘๐) ซึ่งเป็นแผนแม่บทหลักของการพัฒนาประเทศ และเป้าหมายการพัฒนาที่ยั่งยืน (Sustainable Development Goals : SDGs) รวมทั้งการปรับโครงสร้างประเทศไทยไปสู่ประเทศไทย ๔.๐ ตลอดจนประเด็นการปฏิรูปประเทศ นอกจากนี้ได้ให้ความสำคัญกับการมีส่วนร่วมของภาคีการพัฒนาทุกภาคส่วนทั้งในระดับกลุ่มอาชีพ ระดับภาค และระดับประเทศในทุกขั้นตอนของแผนฯ อย่างกว้างขวางและต่อเนื่องเพื่อร่วมกันกำหนดวิสัยทัศน์และทิศทางการพัฒนาประเทศ รวมทั้งร่วมจัดทำรายละเอียดยุทธศาสตร์ของแผนฯ เพื่อมุ่งสู่ “ความมั่นคง มั่งคั่ง และยั่งยืน” ซึ่งแผนพัฒนาเศรษฐกิจและสังคมแห่งชาติ ฉบับที่ ๑๒ พ.ศ.๒๕๖๐-๒๕๖๔ ฉบับนี้ประกอบด้วย ๕ ส่วนได้แก่

ส่วนที่ ๑ ภาพรวมการพัฒนาในช่วงแผนพัฒนาฯ ฉบับที่ ๑๒

ส่วนที่ ๒ การประเมินสภาพแวดล้อมการพัฒนาประเทศ

- สถานการณ์และแนวโน้มภายนอก

- สถานการณ์และแนวโน้มภายใน

ส่วนที่ ๓ วัตถุประสงค์และเป้าหมายการพัฒนาในช่วงแผนพัฒนาฯ ฉบับที่ ๑๒

ส่วนที่ ๔ ยุทธศาสตร์การพัฒนาประเทศ

ยุทธศาสตร์ที่ ๑ : การเสริมสร้างและพัฒนาศักยภาพทุนมนุษย์

ยุทธศาสตร์ที่ ๒ : การสร้างความเป็นธรรมและลดความเหลื่อมล้ำในสังคม

ยุทธศาสตร์ที่ ๓ : การสร้างความเข้มแข็งทางเศรษฐกิจและแข่งขันได้อย่างยั่งยืน

ยุทธศาสตร์ที่ ๔ : การเติบโตที่เป็นมิตรกับสิ่งแวดล้อมเพื่อการพัฒนาอย่างยั่งยืน

ยุทธศาสตร์ที่ ๕ : การเสริมสร้างความมั่นคงแห่งชาติเพื่อการพัฒนาประเทศสู่ความมั่งคั่ง

และยั่งยืน

ยุทธศาสตร์ที่ ๖ : การบริหารจัดการในภาครัฐ การป้องกันการทุจริตประพฤติมิชอบและ

ธรรมาภิบาลในสังคมไทย

ยุทธศาสตร์ที่ ๗ : การพัฒนาโครงสร้างพื้นฐานและระบบโลจิสติกส์

ยุทธศาสตร์ที่ ๘ : การพัฒนาวิทยาศาสตร์ เทคโนโลยี วิจัยและนวัตกรรม

ยุทธศาสตร์ที่ ๙ : การพัฒนาภาคเมือง และพื้นที่เศรษฐกิจ

ยุทธศาสตร์ที่ ๑๐ : ความร่วมมือระหว่างประเทศเพื่อการพัฒนา

หลักการสำคัญของแผนพัฒนาเศรษฐกิจและสังคมแห่งชาติฉบับที่ ๑๒ (พ.ศ.๒๕๖๐-๒๕๖๔) การพัฒนาประเทศในระยะแผนพัฒนาฯ ฉบับที่ ๑๒ จะมุ่งบรรลุเป้าหมายในระยะ ๕ ปี ที่จะสามารถต่อยอดในระยะต่อไป เพื่อให้บรรลุเป้าหมายการพัฒนาระยะยาวตามยุทธศาสตร์ชาติ ๒๐ ปี โดยมี หลักการสำคัญของแผนพัฒนาฯ ดังนี้

-๑๕-

๑. ยึด “หลักปรัชญาของเศรษฐกิจพอเพียง” ต่อเนื่องมาตั้งแต่แผนพัฒนาฯ ฉบับที่ ๙ เพื่อให้ เกิดบูรณาการการพัฒนาในทุกมิติอย่างสมเหตุสมผล มีความพอประมาณ และมีระบบภูมิคุ้มกันและ การบริหารจัดการ ความเสี่ยงที่ดีซึ่งเป็นเงื่อนไขจำเป็นสำหรับการพัฒนาที่ยั่งยืนโดยมุ่งเน้นการพัฒนาคนให้มี ความเป็นคนที่สมบูรณ์ สังคมไทยเป็นสังคมคุณภาพ สร้างโอกาสและมีที่ยืนให้กับทุกคนในสังคมได้ดำเนินชีวิต ที่ดีมีความสุขและอยู่ร่วมกัน อย่างสมานฉันท์ ในขณะที่ระบบเศรษฐกิจของประเทศก็เจริญเติบโตอย่างต่อเนื่อง มีคุณภาพ และมีเสถียรภาพ การกระจายความมั่งคั่งอย่างทั่วถึงและเป็นธรรม เป็นการเติบโตที่เป็นมิตรกับ สิ่งแวดล้อม รักษาความหลากหลายทางชีวภาพ ชุมชนวิถีชีวิต ค่านิยม ประเพณีและวัฒนธรรม

๒. ยึด “คนเป็นศูนย์กลางการพัฒนา” มุ่งสร้างคุณภาพชีวิตและสุขภาวะที่ดีสำหรับคนไทย พัฒนาคนให้มีความเป็นคนที่สมบูรณ์มีวินัย ใฝ่รู้ มีความรู้ มีทักษะ มีความคิดสร้างสรรค์ มีทัศนคติที่ดี รับผิดชอบต่อสังคม มีจริยธรรมและคุณธรรม พัฒนาคนทุกช่วงวัยและเตรียมความพร้อมเข้าสู่สังคมผู้สูงอายุ อย่างมีคุณภาพ รวมถึงการสร้างคนให้ใช้ประโยชน์และอยู่กับสิ่งแวดล้อมอย่างเกื้อกูล อนุรักษ์ฟื้นฟู ใช้ประโยชน์ ทรัพยากรธรรมชาติและสิ่งแวดล้อมอย่างเหมาะสม

๓. ยึด “วิสัยทัศน์ภายใต้ยุทธศาสตร์ชาติ ๒๐ ปี” มาเป็นกรอบของวิสัยทัศน์ประเทศไทย ในแผนพัฒนาฯ ฉบับที่ ๑๒ วิสัยทัศน์ “ประเทศไทยมีความมั่นคง มั่งคั่ง ยั่งยืน เป็นประเทศพัฒนาแล้ว ด้วย การพัฒนาตามหลักปรัชญาของเศรษฐกิจพอเพียง” หรือเป็นคติพจน์ประจำชาติว่า “มั่นคง มั่งคั่ง ยั่งยืน” โดย ที่วิสัยทัศน์ดังกล่าวสนองต่อผลประโยชน์แห่งชาติ ได้แก่ การมีเอกราช อธิปไตย และบูรณภาพแห่ง เขตอำนาจรัฐ การดำรงอยู่อย่างมั่นคงยั่งยืนของสถาบันหลักของชาติ การดำรงอยู่อย่างมั่นคงของชาติและ ประชาชนจากภัยคุกคามทุกรูปแบบ การอยู่ร่วมกันในชาติอย่างสันติสุขเป็นปึกแผ่นมีความมั่นคงทางสังคม ท่ามกลางพหุสังคมและการมีเกียรติและศักดิ์ศรีของความเป็นมนุษย์ ความเจริญเติบโตของชาติ ความเป็นธรรม และความอยู่ดีมีสุขของประชาชน ความยั่งยืนของฐานทรัพยากรธรรมชาติสิ่งแวดล้อม ความมั่นคงทางพลังงาน อาหารและน้ำ ความสามารถในการรักษาผลประโยชน์ของชาติภายใต้การเปลี่ยนแปลงของสภาวะแวดล้อม ระหว่างประเทศและการอยู่ร่วมกันอย่างสันติประสานสอดคล้องกัน ด้านความมั่นคงในประชาคมอาเซียนและ ประชาคมโลกอย่างมีเกียรติและศักดิ์ศรีประเทศไทยไม่เป็นภาระของโลก และสามารถเกื้อกูลประเทศที่มี ศักยภาพทางเศรษฐกิจด้อยกว่า

๔. ยึด “เป้าหมายอนาคตประเทศไทยปี ๒๕๗๙” ที่เป็นเป้าหมายในยุทธศาสตร์ชาติ ๒๐ ปี มาเป็นกรอบในการกำหนดเป้าหมายที่จะบรรลุใน ๕ ปีแรกและเป้าหมายในระดับย่อยลงมา โดยที่เป้าหมาย และตัวชี้วัดในด้านต่างๆ มีความสอดคล้องกับกรอบเป้าหมายที่ยั่งยืน (SDGs) ทั้งนี้ เป้าหมายประเทศไทยใน ปี ๒๕๗๙ ซึ่งเป็นที่ยอมรับร่วมกันนั้นพิจารณาจากทั้งประเด็นหลักและลักษณะของการพัฒนา ลักษณะฐานการ ผลิตและบริการสำคัญของประเทศ ลักษณะของคนไทยและสังคมไทยที่พึงปรารถนา และกลุ่มเป้าหมายใน สังคมไทย โดยกำหนดไว้ดังนี้ “เศรษฐกิจและสังคมไทยมีการพัฒนาอย่างมั่นคงและยั่งยืนบนฐานการพัฒนาที่ยั่งยืน สังคมไทยเป็นสังคมที่เป็นธรรม

มีความเหลื่อมล้ำน้อย คนไทยเป็นมนุษย์ที่สมบูรณ์ เป็นพลเมืองที่มีวินัย ตื่นรู้และเรียนรู้ได้ด้วยตนเองตลอดชีวิต มีความรู้ มีทักษะและทัศนคติที่เป็นค่านิยมที่ดี มีสุขภาพร่างกายและ จิตใจที่สมบูรณ์ มีความเจริญเติบโตทางจิตวิญญาณ มีจิตสาธารณะและทำประโยชน์ต่อส่วนรวม มีความเป็น พลเมืองไทย พลเมืองอาเซียน และพลเมืองโลก ประเทศไทยมีบทบาทที่สำคัญในเวทีนานาชาติ ระบบ เศรษฐกิจตั้งอยู่บนฐานของการใช้นวัตกรรมนำดิจิทัล สามารถแข่งขันในการผลิตได้และค้าขายเป็น มีความเป็น สังคมประกอบการ มีฐานการผลิตและบริการที่มีคุณภาพและรูปแบบที่โดดเด่นเป็นที่ต้องการในตลาดโลก เป็นฐานการผลิตและบริการที่สำคัญ เช่น การให้บริการคุณภาพทั้งด้านการเงิน ระบบโลจิสติกส์ บริการด้าน สุขภาพ และท่องเที่ยวคุณภาพ เป็นครัวโลกของอาหารคุณภาพและปลอดภัย เป็นฐานอุตสาหกรรมและบริการ อัจฉริยะที่เป็นอุตสาหกรรมแห่งอนาคตที่ใช้นวัตกรรม ทุมนมนุษย์ทักษะสูงและเทคโนโลยีอัจฉริยะ มาต่อยอด

-๑๖-

ฐานการผลิตและบริการที่มีศักยภาพในปัจจุบันและพัฒนาฐานการผลิตและบริการใหม่ๆ เพื่อนำประเทศไทย ไปสู่การมีระบบเศรษฐกิจ สังคม และประชาชนที่มีความเป็นอัจฉริยะ”

๕. ยึด “หลักการเจริญเติบโตทางเศรษฐกิจที่ลดความเหลื่อมล้ำและขับเคลื่อนการเจริญเติบโต จาก การเพิ่มผลิตภาพการผลิตบนฐานของการใช้ภูมิปัญญาและนวัตกรรม” แผนพัฒนาฯ ฉบับที่ ๑๒ มุ่งเน้น การสร้างความเจริญเติบโตทางเศรษฐกิจที่มีความครอบคลุมทั่วถึงเพื่อเพิ่มขยายฐานกลุ่มประชากรชั้นกลางให้ กว้างขึ้น โดยกำหนดเป้าหมายในการเพิ่มโอกาสทางเศรษฐกิจ โอกาสทางสังคม และรายได้ของกลุ่ม ประชากร รายได้ต่ำสุดร้อยละ ๔๐ ให้สูงขึ้น นอกจากนี้การเพิ่มผลิตภาพการผลิตบนฐานของการใช้ภูมิปัญญาและพัฒนา นวัตกรรมนับเป็นหัวใจสำคัญในการขับเคลื่อนการพัฒนาในระยะต่อไปสำหรับทุกภาคส่วนในสังคมไทย โดยที่เส้นทางการพัฒนาที่มุ่งสู่การเป็นประเทศที่พัฒนาแล้วนั้นกำหนดเป้าหมายทั้งในด้านรายได้ ความเป็น ธรรม การลดความเหลื่อมล้ำและขยายฐานคนชั้นกลาง การสร้างสังคมที่มีคุณภาพและมีธรรมาภิบาล และความเป็น มิตรต่อสิ่งแวดล้อม

๖. ยึด “หลักการนำไปสู่การปฏิบัติให้เกิดผลสัมฤทธิ์อย่างจริงจังใน ๕ ปีที่ต่อยอดไปสู่ ผลสัมฤทธิ์ที่เป็นเป้าหมายระยะยาว” จากการที่แผนพัฒนาฯ เป็นกลไกเชื่อมต่อไปลำดับแรกที่จะกำกับและ ส่งต่อแนวทางการพัฒนาและเป้าหมายในยุทธศาสตร์ชาติ ๒๐ ปีให้เกิดการปฏิบัติในทุกระดับและในแต่ละด้าน อย่างสอดคล้องกัน แผนพัฒนาฯ ฉบับที่ ๑๒ จึงให้ความสำคัญกับการใช้กลไกประชารัฐที่เป็นการรวมพลัง ขับเคลื่อนจากทั้งภาครัฐ เอกชน และประชาชน และการกำหนดประเด็นบูรณาการของการพัฒนาที่มีลำดับ ความสำคัญสูง และได้กำหนดในระดับ แผนงาน/โครงการสำคัญที่จะตอบสนองต่อเป้าหมายการพัฒนาได้อย่าง แท้จริง รวมทั้งการกำหนดเป้าหมายและตัวชี้วัดที่มีความครอบคลุมหลากหลายมิติมากกว่าในแผนพัฒนาฯ ฉบับที่ผ่านๆ มา ในการกำหนดเป้าหมายได้คำนึงถึงความสอดคล้องกับเป้าหมายระยะยาวของยุทธศาสตร์ชาติ และการเป็นกรอบกำกับเป้าหมายและตัวชี้วัดในระดับย่อยลงมาที่จะต้องถูกส่งต่อและกำกับให้สามารถ ดำเนินการให้เกิดขึ้นอย่างมีผลสัมฤทธิ์ภายใต้กรอบการจัดสรรงบประมาณ การติดตามและประเมินผลการใช้ จ่ายเงินงบประมาณแผ่นดินและการติดตามประเมินผลการปฏิบัติราชการรวมทั้งการพัฒนาระบบราชการที่สอดคล้องเป็นสาระเดียวกันหรือเสริมหนุนซึ่งกันและกัน แผนพัฒนาฯ ฉบับที่ ๑๒ จึงกำหนดประเด็นบูรณาการ เพื่อการพัฒนาเพื่อเป็นแนวทางสำคัญประกอบการจัดสรรงบประมาณแผ่นดิน รวบรวมและกำหนดแผนงาน/ โครงการสำคัญในระดับปฏิบัติและกำหนดจุดเน้นในการพัฒนาเชิงพื้นที่ในระดับสาขา การผลิตและบริการและ จังหวัดที่เป็นจุดยุทธศาสตร์สำคัญในด้านต่างๆ

#### ๓) แผนพัฒนาภาค/แผนพัฒนากลุ่มจังหวัด/แผนพัฒนาจังหวัด

วิสัยทัศน์ภาคตะวันออกเฉียงเหนือ “เป็นศูนย์กลางการผลิตสินค้าการเกษตร อุตสาหกรรม และบริการ โดยใช้นวัตกรรมสร้างสรรค์ ที่เชื่อมโยง ความต้องการของตลาดภายในและต่างประเทศ

ประเด็นยุทธศาสตร์การพัฒนาภาคตะวันออกเฉียงเหนือ มี ๓ ประเด็น ได้แก่

**ยุทธศาสตร์ที่ ๑ :** บริหารจัดการน้ำให้เพียงพอต่อการพัฒนาเศรษฐกิจและคุณภาพชีวิต อย่างยั่งยืน – พัฒนา

แหล่งน้ำเดิมและแหล่งน้ำธรรมชาติ - พัฒนาแหล่งน้ำใหม่ในพื้นที่ลุ่มน้ำเลย ซี มูล - พัฒนาระบบส่งและกระจายน้ำ - บริหารจัดการน้ำแบบบูรณาการ

**ยุทธศาสตร์ที่ ๒ :** แก้ปัญหาความยากจนและพัฒนาคุณภาพชีวิตผู้มีรายได้น้อย เพื่อลดความเหลื่อมล้ำทางสังคม - พัฒนาอาชีพและรายได้ของคนยากจน - พัฒนาคุณภาพชีวิตและจัดสวัสดิการให้แก่ผู้สูงอายุ ผู้พิการ และผู้ด้อยโอกาส - พัฒนาคความรู้ ทักษะอาชีพ และการเรียนรู้ตลอดชีวิต - พัฒนาระบบการป้องกันและควบคุมโรคเฉพาะถิ่น แก้ปัญหาโรคพยาธิ ไปไม้ตับในพื้นที่เสี่ยง - พัฒนาโภชนาการแม่และเด็ก - อำนวยความสะดวก ลดความเหลื่อมล้ำ

-๑๗-

**ยุทธศาสตร์ที่ ๓ :** สร้างความเข้มแข็งของฐานเศรษฐกิจภายในควบคู่กับการแก้ปัญหา ทรัพยากรธรรมชาติ และสิ่งแวดล้อม - พัฒนาอาชีพและรายได้ของเกษตรกร - พัฒนาพื้นที่ทุ่งกุลาร้องไห้ให้เป็นแหล่งผลิตข้าวหอมมะลิคุณภาพสูง - ส่งเสริมการปรับเปลี่ยนไปสู่สินค้าเกษตรชนิดใหม่ตามศักยภาพของพื้นที่ (Zoning) และความต้องการตลาด - ส่งเสริมและพัฒนาเศรษฐกิจชีวภาพ (Bio Economy) ให้เป็นฐานรายได้ใหม่ ที่สำคัญของภาค - ส่งเสริมและสนับสนุนธุรกิจ SMEs ธุรกิจ Startup และวิสาหกิจชุมชน -ยกระดับมาตรฐานสินค้ากลุ่มผ้าไหม ผ้าฝ้าย ผ้าอ้อมคราม และส่งเสริม พื้นที่ที่มีศักยภาพให้ก้าวไปสู่การเป็นศูนย์กลางแฟชั่นในระดับภูมิภาค - พัฒนาเมืองศูนย์กลางจังหวัดเป็นเมืองน่าอยู่ - พื้นที่ทรัพยากรป่าไม้ให้คงความอุดมสมบูรณ์และรักษาความหลากหลาย ทางชีวภาพของพื้นที่ต้นน้ำในพื้นที่จังหวัดเลย อุตรธานี สกลนคร ชัยภูมิ และนครราชสีมา - ส่งเสริมและสนับสนุนการศึกษาวิจัยเพื่อพัฒนาความรู้ เทคโนโลยี นวัตกรรมและความคิดสร้างสรรค์ ในการพัฒนาภาค

**ยุทธศาสตร์ที่ ๔ :** พัฒนาการท่องเที่ยวเชิงบูรณาการ - พัฒนาและส่งเสริมการท่องเที่ยวเชิงประเพณี วัฒนธรรมในทุกพื้นที่ - พัฒนาและส่งเสริมการท่องเที่ยวอารยธรรมอีสานใต้ - พัฒนาและส่งเสริมการท่องเที่ยววิถีชีวิตกลุ่มน้ำโขง ในพื้นที่จังหวัดเลย หนองคาย บึงกาฬ นครพนม มุกดาหาร อุบลราชธานี และสกลนคร และ พัฒนาเส้นทางเชื่อมโยงแหล่งท่องเที่ยวกับประเทศเพื่อนบ้าน

- พัฒนาและส่งเสริมการท่องเที่ยวยุคก่อนประวัติศาสตร์ ในจังหวัดขอนแก่น กาฬสินธุ์อุตรธานีหนองบัวลำภู และชัยภูมิ

- พัฒนาและส่งเสริมการท่องเที่ยวเชิงกีฬาในพื้นที่จังหวัดบุรีรัมย์ ศรีสะเกษ และนครราชสีมา

- พัฒนาและส่งเสริมการท่องเที่ยวธรรมชาติในจังหวัดชัยภูมิ เลย นครราชสีมา อุบลราชธานี - พัฒนาแหล่งท่องเที่ยวและสิ่งอำนวยความสะดวกให้ได้มาตรฐาน

**ยุทธศาสตร์ที่ ๕ :** ใช้โอกาสจากการพัฒนาโครงข่ายคมนาคมขนส่งที่เชื่อมโยงพื้นที่ เศรษฐกิจหลักภาคกลาง และพื้นที่ระเบียงเศรษฐกิจภาคตะวันออก (EEC) เพื่อ พัฒนาเมือง และพื้นที่เศรษฐกิจใหม่ๆ ของภาค - เร่งพัฒนาโครงสร้างพื้นฐานขนาดใหญ่ที่เชื่อมโยงภาคกับพื้นที่เศรษฐกิจ หลักภาคกลางและพื้นที่ระเบียงเศรษฐกิจภาคตะวันออก (EEC) ให้แล้วเสร็จตามแผน

- เร่งพัฒนาโครงข่ายระบบการคมนาคมขนส่งภายในภาคให้เป็นระบบที่สมบูรณ์

- พัฒนาเมืองสำคัญ ขอนแก่น นครราชสีมา ให้เป็นเมืองศูนย์กลาง การค้า การลงทุน การบริการสุขภาพและศูนย์กลางการศึกษา

- พัฒนาพื้นที่รอบสถานีขนส่งระบรวงในเมืองที่มีศักยภาพที่สำคัญ

**ยุทธศาสตร์ที่ ๖ :** พัฒนาความร่วมมือและใช้ประโยชน์จากข้อตกลงกับประเทศเพื่อนบ้าน ในการสร้างความเข้มแข็งทางเศรษฐกิจตามแนวชายแดนและแนว ระเบียงเศรษฐกิจ - พัฒนาด่านชายแดน - พัฒนาโครงสร้างพื้นฐานเชื่อมโยงชายแดน - พัฒนาพื้นที่เขตพัฒนาเศรษฐกิจพิเศษชายแดน

**ประเด็นการพัฒนากลุ่มจังหวัดภาคตะวันออกเฉียงเหนือตอนบน ๑ (จังหวัดอุดรธานี , หนองคาย , หนองบัวลำภู , เลย และบึงกาฬ)**

**วิสัยทัศน์:** “เกษตรอุตสาหกรรมชั้นนำ ศูนย์กลางการค้าและโลจิสติกส์ การท่องเที่ยวมาตรฐานสากล ชุมชนน่าอยู่อย่างยั่งยืน”

-๑๘-

### **ประเด็นการพัฒนากลุ่มจังหวัด**

ประเด็นการพัฒนากลุ่มจังหวัดภาคตะวันออกเฉียงเหนือตอนบน ๑ มี ๔ ประเด็น ได้แก่ ประเด็นการพัฒนา

๑. เพิ่มขีดความสามารถในการแข่งขันกับภาคเศรษฐกิจในพื้นที่ ประเด็นการพัฒนา
๒. การส่งเสริมการท่องเที่ยววิถีชีวิตลุ่มแม่น้ำโขง ประเด็นการพัฒนา
๓. การพัฒนาทุนมนุษย์ และยกระดับคุณภาพชีวิตในทุกช่วงวัย อย่างเท่าเทียม ประเด็นการพัฒนา
๔. การรักษาสมดุลทรัพยากรธรรมชาติและสิ่งแวดล้อม เพื่อการพัฒนาอย่างยั่งยืน
๕. ประเด็นการพัฒนาจังหวัดเลย

#### **๕.๑ วิสัยทัศน์จังหวัด**

**“เมืองน่าอยู่ เมืองแห่งการท่องเที่ยว การค้า และการลงทุนภายใต้การพัฒนาที่ยั่งยืน”**

#### **๕.๒ พันธกิจ**

๑. พัฒนาโครงสร้างพื้นฐานและสิ่งอำนวยความสะดวก
๒. พัฒนามาตรฐานการท่องเที่ยว
๓. ส่งเสริมการอนุรักษ์และฟื้นฟูทรัพยากรธรรมชาติและสิ่งแวดล้อมอย่างยั่งยืน
๔. ยกระดับคุณภาพและผลิตผลทางการเกษตร
๕. ส่งเสริมการค้าชายแดนและการลงทุน
๖. เสริมสร้างสังคมให้น่าอยู่และยกระดับการให้บริการ
๗. เสริมสร้างการมีส่วนร่วมของประชาชนทุกภาคส่วน ในการป้องกันและแก้ไขปัญหาความมั่นคง

#### **๕.๓ ประเด็นการพัฒนา**

ประเด็นการพัฒนา ๑ : การส่งเสริมการท่องเที่ยวเชิงนิเวศ ควบคู่กับการอนุรักษ์ฟื้นฟูทรัพยากรธรรมชาติและสิ่งแวดล้อม

ประเด็นการพัฒนา ๒ : การส่งเสริมและพัฒนาประสิทธิภาพการผลิตและสร้างมูลค่าเพิ่มสินค้าเกษตร

ประเด็นการพัฒนา ๓ : การส่งเสริมและสนับสนุนเทคโนโลยีหรือนวัตกรรมการผลิตและการบริการเชิงสร้างสรรค์

ประเด็นการพัฒนา ๔ : การพัฒนาคุณภาพชีวิตและการบริหารจัดการภาครัฐเพื่อยกระดับสู่สากล

ประเด็นการพัฒนา ๕ : การเสริมสร้างและรักษาความมั่นคง

๖. แนวทางการพัฒนา

ประเด็นการพัฒนาที่ ๑ : การส่งเสริมการท่องเที่ยวเชิงนิเวศ ควบคู่กับการอนุรักษ์ฟื้นฟู  
ทรัพยากรธรรมชาติและสิ่งแวดล้อม

แผนงานที่ ๑ : ด้านยกระดับการท่องเที่ยวสู่สากล

แนวทางการพัฒนาที่ ๑.๑ ยกระดับแหล่งท่องเที่ยวให้ได้มาตรฐาน

แนวทางการพัฒนาที่ ๑.๒ ส่งเสริมการตลาดด้านการท่องเที่ยวและประชาสัมพันธ์

แนวทางการพัฒนาที่ ๑.๓ สร้างมูลค่าเพิ่มผลิตภัณฑ์และบริการด้านการท่องเที่ยวเพื่อให้แข่งขันได้

แนวทางการพัฒนาที่ ๑.๔ พัฒนาศักยภาพบุคลากรเพื่อรองรับด้านการท่องเที่ยว แผนงานที่ ๒ : ด้าน

สร้างความตระหนักและปลูกจิตสำนึกด้านสิ่งแวดล้อม

-๑๙-

แนวทางการพัฒนาที่ ๑.๕ ส่งเสริมอนุรักษ์ฟื้นฟูทรัพยากรธรรมชาติและสิ่งแวดล้อม

ประเด็นการพัฒนาที่ ๒ : ส่งเสริมและพัฒนาประสิทธิภาพการผลิตและสร้างมูลค่าเพิ่มสินค้าเกษตร

แผนงานที่ ๓ : ด้านยกระดับมาตรฐานสู่เกษตรอินทรีย์

แนวทางการพัฒนาที่ ๒.๑ เพิ่มผลิตภาพการผลิต และสร้างมูลค่าเพิ่มสินค้าเกษตร

แนวทางการพัฒนาที่ ๒.๒ ส่งเสริมการทำเกษตรแบบผสมผสาน

ประเด็นการพัฒนาที่ ๓ : การส่งเสริมและสนับสนุนเทคโนโลยีหรือนวัตกรรมการผลิตและการบริการ  
เชิงสร้างสรรค์ แผนงานที่ ๔ : ด้านยกระดับเพิ่มประสิทธิภาพในการผลิตเพื่อแข่งขัน

แนวทางการพัฒนาที่ ๓.๑ ส่งเสริมและสนับสนุนการผลิต การบริการ ให้ได้มาตรฐาน แผนงานที่ ๕ :  
ด้านการส่งเสริมและสนับสนุนเทคโนโลยี

แนวทางการพัฒนาที่ ๓.๒ ส่งเสริมและสนับสนุนเทคโนโลยีหรือนวัตกรรมการผลิตและบริการ

ประเด็นการพัฒนาที่ ๔ : พัฒนาคุณภาพชีวิตและการบริหารจัดการภาครัฐเพื่อยกระดับสู่สากล  
แผนงานที่ ๖ : ด้านการพัฒนาคุณภาพชีวิต

แนวทางการพัฒนาที่ ๔.๑ ยกระดับคุณภาพชีวิตประชาชนสู่มาตรฐานระดับชาติ แผนงานที่ ๗ :  
ด้านการบริหารจัดการ

แนวทางการพัฒนาที่ ๔.๒ ปรับปรุงประสิทธิภาพการบริการภาครัฐสู่ความเป็นสากล

ประเด็นการพัฒนาที่ ๕ การเสริมสร้างและรักษาความมั่นคง แผนงานที่ ๘ : ด้านยกระดับเสริมสร้าง  
ความมั่นคงในพื้นที่

แนวทางการพัฒนาที่ ๕.๑ เสริมสร้างความเข้มแข็งและมั่นคงในพื้นที่

แนวทางการพัฒนาที่ ๕.๒ เสริมสร้างศักยภาพคน และชุมชนให้มีความเข้มแข็ง

๔) ยุทธศาสตร์การพัฒนาขององค์กรปกครองส่วนท้องถิ่นในเขตจังหวัดเลย

ยุทธศาสตร์การพัฒนาที่ ๑ การพัฒนาระบบสาธารณสุขปโภค สาธารณูปการ โครงสร้างพื้นฐาน  
และเทคโนโลยีสารสนเทศ

แนวทางการพัฒนา

๑. สสำรวจข้อมูลและจัดทำทะเบียนเส้นทางและสาธารณสุขปโภคและสาธารณูปการอื่นๆที่อยู่ในความ

รับผิดชอบให้มีมาตรฐานและพร้อมที่จะดำเนินการสำรวจตรวจสอบ เพื่อการวางแผนพัฒนาและจัดสรรงบประมาณ ในการก่อสร้างและปรับปรุงซ่อมแซม

๒. มีการจัดสาธารณูปโภค สาธารณูปการและโครงสร้างพื้นฐานครบถ้วนเพียงพอต่อความต้องการ อาติ ถนน แหล่งน้ำ ไฟฟ้า น้ำประปา โทรศัพท์ รางระบายน้ำ ฯลฯ

๓. มีการจัดสวนสาธารณะ และแหล่งนันทนาการของชุมชนที่ดีและเพียงพอที่จะให้บริการต่อชุมชน

๔. จัดทำและวางระบบผังเมืองรวม ระบบภาพถ่ายทางอากาศ GPS เพื่อรองรับการขยายตัวของ ชุมชนในอนาคต

๕. พัฒนาระบบเทคโนโลยีสารสนเทศในหน่วยงาน อปท. เพื่อความรวดเร็วในการปฏิบัติงานและการ บริการ

๗. อบรมบุคลากรในหน่วยงานในการใช้เทคโนโลยีสารสนเทศ

-๒๐-

๗. จัดตั้งศูนย์เทคโนโลยีสารสนเทศเพื่อเป็นศูนย์กลางในการนำเสนอข้อมูลขององค์กรปกครองส่วน ท้องถิ่นทุกแห่งในเขตจังหวัดเลย

๘. พัฒนาระบบการติดต่อสื่อสารขององค์กรปกครองส่วนท้องถิ่นในเขต จ.เลย โดยผ่าน Video Conference

**ยุทธศาสตร์ที่ ๒ การพัฒนาคน สังคม คุณภาพชีวิต เศรษฐกิจพอเพียง และเสริมสร้างความ เข้มแข็งให้กับชุมชน**

#### แนวทางการพัฒนา

๑. ส่งเสริมให้ประชาชนมีคุณภาพชีวิตที่ดี มีครอบครัวอบอุ่น

๒. สนับสนุนการแก้ไขปัญหาเสพติด และพัฒนาประสิทธิภาพเจ้าหน้าที่ที่เกี่ยวข้อง

๓. ส่งเสริมให้ประชาชนมีระเบียบวินัย ปฏิบัติตามกฎหมาย

๔. ส่งเสริมการมีส่วนร่วมของประชาชน และทุกภาคส่วนในสังคมในการแก้ไขปัญหาของชุมชน สังคม โดยใช้กระบวนการประชาคม

๕. ส่งเสริมและสนับสนุนการดำเนินชีวิตของประชาชนตามแนวทางเศรษฐกิจพอเพียง

๖. พัฒนาเครือข่ายความร่วมมือในการสร้างความเข้มแข็งของชุมชนโดยกระบวนการแผนชุมชน

๗. สนับสนุนการแก้ไขปัญหาเด็ก เยาวชน และผู้สูงอายุ

๘. ส่งเสริมและสนับสนุนการป้องกันกรณีมีการระบาดของโรคติดต่อต่าง ๆ เช่น โรคไข้หวัดนก โรคไข้เลือดออก โรคเอดส์ โรคฉี่หนู ฯลฯ

๙. ส่งเสริมและสนับสนุนการบริการสาธารณสุขขั้นพื้นฐานให้มีคุณภาพได้มาตรฐาน

๑๐. ส่งเสริมและสนับสนุนให้ประชาชนมีสุขภาพที่ดี และได้รับสวัสดิการทางสังคมเท่าเทียมกัน

๑๑. ส่งเสริมและสนับสนุนให้เกษตรกรลดการใช้สารเคมี และยาฆ่าแมลง หันมาใช้พืชสมุนไพรแทน

๑๒. ส่งเสริมและสนับสนุนให้ประชาชนบริโภคพืชผักปลอดสารพิษ

**ยุทธศาสตร์ที่ ๓ การพัฒนาการเมือง การบริหารจัดการที่ดี และการให้บริการสาธารณะแก่**



## ประชาชน

### แนวทางการพัฒนา

๑. ส่งเสริมและสนับสนุนการมีส่วนร่วมของประชาชน และภาคีต่างๆในกระบวนการการพัฒนาท้องถิ่น
๒. รณรงค์ส่งเสริมการให้ความรู้แก่ประชาชนเกี่ยวกับการเมืองท้องถิ่นทุกรูปแบบ
๓. ส่งเสริมและสนับสนุนการพัฒนาประสิทธิภาพผู้บริหารท้องถิ่น สมาชิกสภาท้องถิ่น ข้าราชการ พนักงานจ้าง ในการปฏิบัติหน้าที่ราชการและการให้บริการแก่ประชาชน
๓. ส่งเสริมและจัดหาสวัสดิการให้แก่บุคลากรขององค์กรปกครองส่วนท้องถิ่น เช่น ด้านที่อยู่อาศัย เป็นของตนเอง ตามระเบียบกำหนดให้
๔. จัดหาเครื่องมือเครื่องใช้ให้เหมาะสมเพียงพอสำหรับการปฏิบัติงาน

-๒๑-

๖. พัฒนาและปรับปรุงการจัดเก็บภาษี รวมถึงจัดทำแผนที่ภาษี เพื่อการจัดเก็บภาษีได้อย่างทั่วถึง และครอบคลุม
๘. การเผยแพร่ประชาสัมพันธ์กิจกรรมการพัฒนาในทุกๆด้านของหน่วยงานองค์กรปกครองส่วนท้องถิ่น เพื่อสร้างความรู้ความเข้าใจและการยอมรับของประชาชน
๙. พัฒนาปรับปรุงการให้บริการและสิ่งอำนวยความสะดวกในการบริการประชาชน ตามหลักธรรมาภิบาลและการบริหารกิจการบ้านเมืองที่ดี
๑๐. การพัฒนาด้านภารกิจถ่ายโอนและปฏิบัติตามนโยบายรัฐบาล

### **ยุทธศาสตร์ที่ ๔ การพัฒนาด้านส่งเสริมการท่องเที่ยว และการกีฬา**

#### แนวทางการพัฒนา

๑. พัฒนาปรับปรุงแหล่งท่องเที่ยวให้มีความสวยงามน่าเที่ยว ตลอดจนพัฒนาเส้นทางคมนาคมให้สามารถเดินทางไปยังแหล่งท่องเที่ยวได้โดยสะดวก ปลอดภัย และรวดเร็ว
๒. รณรงค์ประชาสัมพันธ์การท่องเที่ยว ทั้งแหล่งท่องเที่ยวทางธรรมชาติและการท่องเที่ยวด้านวัฒนธรรม ประเพณีท้องถิ่นให้เป็นที่รู้จักแพร่หลาย
๓. พัฒนาและจัดตั้งศูนย์ข้อมูลบริการนักท่องเที่ยวตามจุดต่าง ๆ ที่สำคัญเพื่อบริการแก่นักท่องเที่ยวเดินทางมาท่องเที่ยวจังหวัดเลย ตลอดจนจัดให้มีสถานที่จำหน่ายของที่ระลึกและจำหน่ายสินค้าพื้นเมือง
๓. ส่งเสริมการมีส่วนร่วมของประชาชน ชุมชน และองค์กรต่าง ๆ ในการส่งเสริมการท่องเที่ยวภายในจังหวัดเลย
๕. ส่งเสริมสนับสนุนให้ประชาชนออกกำลังกายและเล่นกีฬา
๖. ส่งเสริมสนับสนุนการจัดการแข่งขันกีฬา และอุปกรณ์การกีฬาต่างๆ
๗. ซ่อมแซมปรับปรุงสถานที่ออกกำลังกายให้มีสภาพที่ใช้งานได้ดี พร้อมทั้งจัดหาอุปกรณ์กีฬาให้พร้อมสำหรับบริการประชาชน

### **ยุทธศาสตร์ที่ ๕ การพัฒนาการศึกษา ศาสนา ขนบธรรมเนียมประเพณีท้องถิ่น และภูมิปัญญาท้องถิ่น**

### แนวทางการพัฒนา

๑. ส่งเสริมการจัดตั้งสถานศึกษา การจัดการศึกษา และการให้บริการศึกษาขั้นพื้นฐานอย่างทั่วถึง และมีคุณภาพ
๒. สนับสนุนการปรับปรุงห้องสมุดประชาชนให้ได้มาตรฐานมีคุณภาพโดยนำเทคโนโลยีที่ทันสมัยมาใช้
๓. ขยายพัฒนาเครือข่ายการเรียนรู้สู่ชุมชนและท้องถิ่น
๔. ส่งเสริมให้ชุมชนและองค์กรปกครองส่วนท้องถิ่น และภาคเอกชนเข้ามามีส่วนร่วมในการจัดการศึกษา ศาสนา ขนบธรรมเนียมประเพณีท้องถิ่น และภูมิปัญญาของท้องถิ่น
๕. ส่งเสริมการศึกษาวิชาชีพให้สอดคล้องกับความต้องการของชุมชนและท้องถิ่น
๖. พัฒนาและปรับปรุงศูนย์พัฒนาเด็กเล็กก่อนวัยเรียนให้ได้มาตรฐาน

-๒๒-

๗. ส่งเสริมให้สถานศึกษา และสถาบันทางศาสนาเป็นหลักในการสอน เพื่อปลูกฝัง จริยธรรม คุณธรรม วัฒนธรรม และภูมิปัญญาท้องถิ่น
๘. ส่งเสริมให้มีการศึกษาศิลปะพื้นบ้าน การละเล่น ขนบธรรมเนียมประเพณีของท้องถิ่น เพื่อการอนุรักษ์ให้คงอยู่และพัฒนาเป็นอุตสาหกรรมการท่องเที่ยวของท้องถิ่น
๙. ส่งเสริมและสนับสนุนงานที่เกี่ยวข้องกับพระพุทธศาสนา
๑๐. ส่งเสริมสนับสนุนงานประเพณีของท้องถิ่น และงานรัฐพิธีเนื่องในวันสำคัญต่างๆ

**ยุทธศาสตร์ที่ ๖ การพัฒนาการป้องกันบรรเทาสาธารณภัย และการจัดการอนุรักษ์ทรัพยากรธรรมชาติและสิ่งแวดล้อม**

### แนวทางการพัฒนา

๑. ป้องกันและลดความเสียหายหรือผลกระทบจากสาธารณภัย
๒. สนับสนุนงบประมาณในการช่วยเหลือบรรเทาความเดือดร้อนของประชาชนที่ได้รับผลกระทบจากสาธารณภัย
๓. ระดมสรรพกำลังทั้งภาครัฐและเอกชนในการแก้ไขปัญหาสาธารณภัยแบบมีส่วนร่วม
๔. จัดอบรมบุคลากรให้มีความรู้ด้านการป้องกันบรรเทาสาธารณภัยและการช่วยเหลือผู้ประสบภัย
๕. สนับสนุนการรวมกลุ่มของประชาชนเพื่อทำกิจกรรมด้านความปลอดภัยในชุมชนและเตือนภัยชุมชน
๖. สงวน อนุรักษ์ฟื้นฟู รักษาสภาพแวดล้อมแหล่งท่องเที่ยว โบราณสถาน และชุมชนในจังหวัดเลย ให้มีความยั่งยืน และเอื้อประโยชน์ต่อการพัฒนาเศรษฐกิจ สังคม และการท่องเที่ยว
๗. กำหนดเขตพื้นที่เพื่อการจัดการทรัพยากรธรรมชาติและสิ่งแวดล้อมตามความเหมาะสม ตรงตามศักยภาพของพื้นที่
๘. สนับสนุนและส่งเสริมประชาชน ชุมชน และภาคเอกชนให้มีส่วนร่วมในการอนุรักษ์ทรัพยากรธรรมชาติและสิ่งแวดล้อม

๑๑. ควบคุมการกำจัดขยะมูลฝอย การบำบัดน้ำเสีย การกำจัดสารพิษจากอุตสาหกรรมและขยะติดเชื้อจากโรงพยาบาล ไม่ให้มีผลกระทบต่อสิ่งแวดล้อม

## **ยุทธศาสตร์ที่ ๗ การพัฒนาเศรษฐกิจ อาชีพและรายได้**

### **แนวทางการพัฒนา**

๑. ส่งเสริมและสนับสนุนการจัดตั้งกลุ่มอาชีพ การประกอบอาชีพของประชาชนตามแนวนโยบายต่างๆ ที่เกี่ยวข้องเพื่อให้มีรายได้เพิ่มขึ้น

๒. การส่งเสริมด้านการแปรรูปผลผลิตการเกษตร และส่งเสริมสินค้าหนึ่งตำบล หนึ่งผลิตภัณฑ์

๓. ส่งเสริมและสนับสนุนการค้าขายภายในท้องถิ่นและการค้าขายแดน

๔. จัดให้มีตลาดในการรับซื้อผลผลิตทางการเกษตร/ปศุสัตว์/อื่นๆ และก่อสร้างศูนย์สาธิตการตลาดจำหน่ายผลิตภัณฑ์

-๒๓-

๕. พัฒนาฝีมือแรงงานเพื่อการมีงานทำ และทำงานอย่างมีศักยภาพ เอื้อต่อการเพิ่มผลผลิต และได้เปรียบทางการแข่งขัน

๖. ส่งเสริมสนับสนุนการประกอบการอุตสาหกรรมและเหมืองแร่ที่ไม่ส่งผลกระทบต่อสิ่งแวดล้อมและคุณภาพชีวิตของชุมชน

๗. ส่งเสริมสนับสนุนงานด้านปศุสัตว์ และการผลิตสัตว์น้ำจัดสู่ระบบการรับรองมาตรฐาน GAP

๘. ยกระดับคุณภาพการผลิตและการตลาดสินค้าเกษตรให้ได้มาตรฐาน ปลอดภัย

## **(๒) ยุทธศาสตร์ขององค์กรปกครองส่วนท้องถิ่น**

### **๑) วิสัยทัศน์**

โครงสร้างพื้นฐานสมบูรณ์ เพิ่มพูนเศรษฐกิจและการเกษตร ระบบนิเวศฟื้นฟู การบริหารจัดการแบบบูรณาการ ประสานพลังชุมชน ให้เปี่ยมล้นด้วยการศึกษา ศาสนา วัฒนธรรม ประเพณี เพื่อสุขภาพที่ดีและเป็นสุข

### **พันธกิจ**

๑. พัฒนาด้านโครงสร้างพื้นฐาน งานสาธารณูปโภคก่อสร้างและปรับปรุงเส้นทางคมนาคม การจัดการให้มีระบบสาธารณูปการ ประปา ไฟฟ้าและโทรศัพท์ แหล่งน้ำเพื่อการอุปโภค บริโภค และแหล่งน้ำเพื่อการเกษตรก่อสร้างและปรับปรุงวางระบายน้ำ ขุดลอกแหล่งน้ำธรรมชาติ และปรับปรุงแหล่งน้ำใต้ดินและ ด้านจัดวางผัง อุต.และการควบคุมอาคาร

๒. พัฒนาด้านด้านการเกษตร เศรษฐกิจ การลงทุนและการท่องเที่ยว ส่งเสริมและสนับสนุนกลุ่มอาชีพ การเกษตร ส่งเสริมการค้าการลงทุนเพื่อเพิ่มมูลค่าของผลิตภัณฑ์ชุมชน และให้เกิดการพึ่งพาตนเองตามหลักปรัชญาเศรษฐกิจพอเพียง และการพัฒนาการท่องเที่ยวแบบยั่งยืน

๓. พัฒนาด้านการจัดระเบียบชุมชน / สังคมและการรักษาความสงบเรียบร้อย พัฒนาส่งเสริมสนับสนุนการพัฒนาประชาธิปไตย ภาคพลเมือง การพัฒนาศักยภาพผู้นำชุมชนและการจัดทำระบบข้อมูลข่าวสาร เพื่อพัฒนาชุมชน การป้องกันและบรรเทาสาธารณภัยและการรักษาความสงบเรียบร้อย และการป้องกันและลดความรุนแรงของปัญหายาเสพติด

๔. พัฒนาด้านงานส่งเสริมคุณภาพชีวิต การศึกษา ศาสนา กีฬาและนันทนาการส่งเสริมและสนับสนุน การศึกษาในระบบและนอกระบบ พัฒนาผู้สูงอายุ ผู้พิการ และผู้ป่วยเอดส์ เด็กและเยาวชน สนับสนุนด้านกีฬา การสืบทอดภูมิปัญญาท้องถิ่น กิจกรรมทางศาสนาและวัฒนธรรม และการสาธารณสุข

๕. พัฒนาด้านการบริหารจัดการและการอนุรักษ์ทรัพยากรธรรมชาติและสิ่งแวดล้อม การคุ้มครองดูแลและ บำรุงรักษาป่าและน้ำและการอนุรักษ์ทรัพยากรธรรมชาติ

๖. พัฒนาด้านการเมืองและการบริหารจัดการ ส่งเสริมและสนับสนุนการมีส่วนร่วมของประชาชนในการ พัฒนาท้องถิ่น จัดหาวัสดุอุปกรณ์และสิ่งอำนวยความสะดวกในการบริการประชาชน จัดหาวัสดุอุปกรณ์ และสิ่งอำนวยความสะดวกในการบริการประชาชน และการพัฒนาบุคลากร

-๒๔-

## ๒) ยุทธศาสตร์

ยุทธศาสตร์การพัฒนาด้านที่ ๑ การพัฒนาระบบสาธารณูปโภค สาธารณูปการ โครงสร้างพื้นฐาน และเทคโนโลยีสารสนเทศ

### แนวทางการพัฒนา

๑. แก้ไขปัญหาเรื่องน้ำอุปโภค บริโภค
๒. ด้านการก่อสร้างและปรับปรุงเส้นทางคมนาคม
๓. ติดตั้งไฟฟ้าสาธารณะและขยายเขตไฟฟ้าแรงต่ำ
๔. ระบบรางระบายน้ำ
๕. ขุดลอกแหล่งน้ำธรรมชาติและปรับปรุงแหล่งน้ำใต้ดิน
๖. ปรับปรุงซ่อมแซมถนนเพื่อการเกษตร
๗. ด้านระบบข้อมูลข่าวสารและสารสนเทศ
๘. ด้านการพัฒนาสิ่งสาธารณะประโยชน์อื่นๆ

ยุทธศาสตร์ที่ ๒ การพัฒนาคน สังคม คุณภาพชีวิต เศรษฐกิจพอเพียง และเสริมสร้างความเข้มแข็งให้กับชุมชน

### แนวทางการพัฒนา

๑. แนวทางการพัฒนาเด็ก
๒. แนวทางการพัฒนาสตรี
๓. แนวทางการพัฒนาเยาวชน
๔. แนวทางการพัฒนาผู้สูงอายุ
๕. แนวทางการพัฒนาผู้พิการและผู้ด้อยโอกาส
๖. แนวทางการพัฒนาคุณภาพชีวิต

## ยุทธศาสตร์ที่ ๓ การพัฒนาการเมือง การบริหารจัดการที่ดี และการให้บริการสาธารณะแก่

### ประชาชน

#### แนวทางการพัฒนา

๑. แนวทางการพัฒนาประสิทธิภาพผู้นำท้องถิ่น พนักงานส่วนตำบล ผู้นำหมู่บ้านในการสร้างเครือข่ายความร่วมมือ
๒. แนวทางการพัฒนาสำนึกที่ดีอย่างต่อเนื่องในการทำงานแบบมีส่วนร่วม
๓. แนวทางการพัฒนาด้านอาคาร สถานที่และการบริหารจัดการ
๔. แนวทางการพัฒนาแก้ไขปัญหาเสพติด

-๒๕-

## ยุทธศาสตร์ที่ ๔ การพัฒนาด้านส่งเสริมการท่องเที่ยว และการกีฬา

#### แนวทางการพัฒนา

๑. แนวทางการพัฒนาปรับปรุงสภาพภูมิทัศน์และสถานที่ท่องเที่ยว
๒. แนวทางการพัฒนาส่งเสริมให้ประชาชนออกกำลังกายและสนับสนุนอุปกรณ์กีฬา

## ยุทธศาสตร์ที่ ๕ การพัฒนาการศึกษา ศาสนา ขนบธรรมเนียมประเพณีท้องถิ่น และภูมิปัญญาท้องถิ่น

#### แนวทางการพัฒนา

- ๑) แนวทางการพัฒนาส่งเสริมให้การศึกษาแก่ประชาชน เยาวชน นักเรียนทั้งในระบบและนอกระบบตามอัธยาศัย
- ๒) แนวทางการพัฒนาส่งเสริมศิลปวัฒนธรรมประเพณีท้องถิ่น

## ยุทธศาสตร์ที่ ๖ การพัฒนาการป้องกันบรรเทาสาธารณภัย และการจัดการอนุรักษ์ทรัพยากรธรรมชาติและสิ่งแวดล้อม

#### แนวทางการพัฒนา

- ๑) แนวทางการพัฒนาลดความสูญเสียจากภัยธรรมชาติ
- ๒) แนวทางการพัฒนาสร้างจิตสำนึกในการอนุรักษ์ทรัพยากรธรรมชาติและสิ่งแวดล้อม

## ยุทธศาสตร์ที่ ๗ การพัฒนาเศรษฐกิจ อาชีพและรายได้

#### แนวทางการพัฒนา

- ๑) แนวทางการพัฒนาส่งเสริมให้มีการประกอบอาชีพหลากหลายและส่งเสริมการตลาด
- ๒) แนวทางการพัฒนาส่งเสริมให้มีการรวมกลุ่มในรูปแบบสหกรณ์ เพื่อนำภูมิปัญญาท้องถิ่นมาสร้างเป็นชิ้นงาน
- ๓) แนวทางการพัฒนาแก้ไขปัญหาความยากจนเชิงบูรณาการ
- ๔) แนวทางการพัฒนาส่งเสริมการผลิตที่มีประสิทธิภาพ

### ๓) เป้าประสงค์

๑. เพื่อพัฒนางานด้านสาธารณสุขโรค สาธารณูปการ การคมนาคม ให้ได้มาตรฐานและเพียงพอ
๒. ส่งเสริมการพัฒนาอาชีพจากภูมิปัญญาท้องถิ่นให้มั่นคงอย่างต่อเนื่อง ลดจำนวนผู้ว่างงาน ส่งเสริมการตลาด พัฒนาสินค้า และผลิตภัณฑ์ให้มีคุณภาพ ได้มาตรฐานเพื่อส่งเสริมการค้าชายแดน
๒. มีความพร้อมเพื่อการบริหารจัดการ ลงทุนภายใต้ความคุ้มค่าในงบประมาณ และการบริหารจัดการที่ดีตามหลักธรรมาภิบาล
๔. ป้องกันและบรรเทาสาธารณภัย อย่างรวดเร็วและมีประสิทธิภาพ
๕. พัฒนาแหล่งน้ำ ส่งเสริมการเกษตรปลอดสารพิษ ผลผลิตมีคุณภาพ
๖. สร้างจิตสำนึกที่ดีให้ชุมชนมีส่วนร่วมในการพัฒนา ทำนุบำรุงศาสนา สืบสานประเพณี วัฒนธรรม ท้องถิ่น ส่งเสริมการศึกษา

-๒๖-

#### ๔) ตัวชี้วัด

๑. การพัฒนาการคมนาคมขนส่งที่ได้มาตรฐาน
๒. การก่อสร้าง ปรับปรุงเส้นทางคมนาคมอย่างทั่วถึง ๖ หมู่บ้าน
๓. ประชาชนได้รับความสะดวกรวดเร็วในการคมนาคม
๔. พื้นที่ได้รับการพัฒนาปรับปรุงสาธารณสุขโรค สาธารณูปการอย่างทั่วถึง
๕. ครวเรือนที่มีน้ำอุปโภค บริโภคที่ได้มาตรฐาน
๖. ประชาชนมีน้ำใช้สำหรับอุปโภค บริโภค และการเกษตรอย่างพอเพียง
๗. ประชาชนได้รับการบริการสาธารณสุขอย่างทั่วถึง ๖ หมู่บ้าน
๘. แหล่งท่องเที่ยวได้รับการพัฒนา
๙. ประชาชนในตำบลน้ำแคมมีรายได้เพิ่มขึ้น
๑๐. ประชาชนมีความปลอดภัยในชีวิตและทรัพย์สิน
๑๑. ศูนย์พัฒนาเด็กเล็กได้รับประโยชน์จากการศึกษา
๑๒. ศูนย์พัฒนาเด็กเล็กได้รับการสนับสนุนอาหารกลางวัน อาหารเสริมนม รวมทั้ง พัฒนาอาคารสถานที่และระบบบริหารจัดการ
๑๓. ประชาชนได้มีส่วนร่วมในการประชุม
๑๔. ประชาชนได้ใช้สิทธิในการเลือกตั้งตามระบบการปกครองแบบประชาธิปไตยเพิ่มขึ้น
๑๕. ประชาชนได้รับสวัสดิการสังคม สงเคราะห์ ผู้พิการ ผู้ป่วยเอดส์ ผู้สูงอายุทั้ง ๖ หมู่บ้าน
๑๖. ประชาชนได้รับการส่งเสริมขนมธรรมเนียม จารีตประเพณี ทำนุบำรุงศาสนา ศิลปวัฒนธรรมอันดีงามของท้องถิ่น
๑๗. ประชาชนมีความพึงพอใจในการจัดเก็บรายได้และการบริหารงานขององค์กรปกครองส่วนท้องถิ่น
๑๘. องค์กรปกครองส่วนท้องถิ่นปลอดจากเรื่องร้องเรียนในการบริหารงานที่ขาดธรรมาภิบาล
๑๙. สิ่งแวดล้อมและทรัพยากรธรรมชาติได้รับการพัฒนา ฟื้นฟู และอนุรักษ์
๒๐. สภาพแวดล้อมของตำบลน้ำแคม ปลอดภัย สบายงาม น่าอยู่

#### ค่าเป้าหมาย

๑. ประชาชนได้ใช้เส้นทางคมนาคมที่มีมาตรฐาน ปลอดภัย
๒. มีแหล่งน้ำพอเพียงต่อการอุปโภคบริโภคและทางการเกษตร

๓. ประชาชนมีคุณภาพชีวิตที่ดีขึ้น
๔. การศึกษาที่มีคุณภาพและมาตรฐาน และเกิดการเรียนรู้อย่างต่อเนื่อง
๕. ประชาชนเข้าถึงบริการสาธารณสุข มีสุขภาพแข็งแรง
๖. องค์กรปกครองส่วนท้องถิ่นบริหารงานด้วยหลักธรรมาภิบาล
๗. ประชาชนมีความปลอดภัยในชีวิตและทรัพย์สิน
๘. ประชาชนได้ร่วมกิจกรรมส่งเสริมประเพณี วัฒนธรรม การท่องเที่ยว กีฬาและ นันทนาการของท้องถิ่น
๙. สิ่งแวดล้อมและทรัพยากรธรรมชาติได้รับการฟื้นฟูและอนุรักษ์

-๒๗-

## ๖) กลยุทธ์

**ยุทธศาสตร์การพัฒนาด้าน ๑ การพัฒนาระบบสาธารณสุขปโภค สาธารณูปการ โครงสร้างพื้นฐาน และเทคโนโลยีสารสนเทศ**

### แนวทางการพัฒนา

๑. สำรวจข้อมูลและจัดทำทะเบียนเส้นทางและสาธารณูปโภค และสาธารณูปการอื่นๆที่อยู่ในความรับผิดชอบให้มีมาตรฐานและพร้อมที่จะดำเนินการสำรวจ ตรวจสอบ เพื่อการวางแผนและจัดสรรงบประมาณในการก่อสร้างและปรับปรุงซ่อมแซม
๒. มีการจัดสาธารณูปโภค สาธารณูปการ โครงสร้างพื้นฐานครบถ้วน เพียงพอต่อความต้องการ อาทิ ถนน แหล่งน้ำ ไฟฟ้า น้ำประปา โทรศัพท์ รางระบายน้ำ
๓. มีการจัดสวนสาธารณะ และแหล่งนันทนาการของชุมชนที่ดีและเพียงพอที่จะให้บริการต่อชุมชน
๔. จัดทำและวางระบบผังเมืองรวม เพื่อรองรับการขยายตัวของชุมชนในอนาคต
๕. พัฒนาระบบเทคโนโลยีสารสนเทศในหน่วยงาน อปท.เพื่อความรวดเร็วในการปฏิบัติงานและการบริการ
๖. อบรมบุคลากรในหน่วยงานในการใช้เทคโนโลยีสารสนเทศ
๗. จัดตั้งศูนย์เทคโนโลยีสารสนเทศเพื่อเป็นศูนย์กลางในการนำเสนอข้อมูลขององค์กรปกครองส่วนท้องถิ่นในเขตจังหวัดเลยทุกแห่ง
๘. พัฒนาระบบการติดต่อสื่อสารขององค์กรปกครองส่วนท้องถิ่นในเขต จ.เลย โดยผ่าน Video Conference
๙. การพัฒนาแหล่งน้ำเพื่อการเกษตรและการท่องเที่ยว

**ยุทธศาสตร์ที่ ๒ การพัฒนาคน สังคม คุณภาพชีวิต เศรษฐกิจพอเพียง และเสริมสร้างความเข้มแข็งให้กับชุมชน**

### แนวทางการพัฒนา

๑. ส่งเสริมให้ประชาชนมีคุณภาพชีวิตที่ดีมีครอบครัวที่อบอุ่น

๒. สนับสนุนการแก้ไขปัญหาเสพติด และพัฒนาประสิทธิภาพเจ้าหน้าที่ที่เกี่ยวข้อง
๓. ส่งเสริมให้ประชาชนมีระเบียบวินัย ปฏิบัติตามกฎหมาย
๔. ส่งเสริมการมีส่วนร่วมของประชาชน และทุกภาคส่วนในสังคม ในการแก้ไขปัญหาของชุมชน สังคม โดยใช้กระบวนการประชาคม
๕. ส่งเสริมและสนับสนุนการดำเนินชีวิตของประชาชนตามแนวทางเศรษฐกิจพอเพียง
๖. พัฒนาเครือข่ายความร่วมมือในการเสริมสร้างความเข้มแข็งของชุมชนโดยกระบวนการแผนชุมชน
๗. สนับสนุนการแก้ไขปัญหาเด็ก สตรี เยาวชนและผู้สูงอายุ
๘. ส่งเสริมและสนับสนุนการป้องกัน กรณีมีการระบาดของโรคต่างๆ เช่นโรคไข้หวัดนก โรคไขเลือดออก โรคเอดส์ โรคฉี่หนู ฯลฯ

-๒๘-

๙. ส่งเสริมและสนับสนุนการบริการสาธารณสุขขั้นพื้นฐานให้มีคุณภาพได้มาตรฐาน
๑๐. ส่งเสริมและสนับสนุนให้ประชาชนในพื้นที่มีสุขภาพที่ดีและได้รับสวัสดิการทางสังคมเท่าเทียมกัน
๑๑. ส่งเสริมและสนับสนุนให้เกษตรกรลดการใช้สารเคมีและยาฆ่าแมลง หันมาใช้พืชสมุนไพรแทน
๑๒. ส่งเสริมและสนับสนุนให้ประชาชนบริโภคพืชผักปลอดสารพิษ
๑๓. ส่งเสริมความรักสามัคคีชาติ ศาสนาและพระมหากษัตริย์
๑๔. ส่งเสริมและสนับสนุนการจัดตั้งกลุ่มอาชีพ การประกอบอาชีพของประชาชนตามแนวนโยบายต่างๆที่เกี่ยวข้องเพื่อให้มีรายได้เพิ่มขึ้น
๑๕. การส่งเสริมด้านการแปรรูปผลผลิตการเกษตร และส่งเสริมสินค้าหนึ่งตำบล หนึ่งผลิตภัณฑ์
๑๖. พัฒนาฝีมือแรงงานเพื่อการมีงานทำ และทำงานอย่างมีศักยภาพ เอื้อต่อการเพิ่มผลผลิตและได้เปรียบทางการแข่งขัน

**ยุทธศาสตร์ที่ ๓ การพัฒนาการเมือง การบริหารจัดการที่ดี และการให้บริการสาธารณะแก่**

**ประชาชน**

**แนวทางการพัฒนา**

๑. ส่งเสริมและสนับสนุนการมีส่วนร่วมของประชาชน และภาคีต่างๆในกระบวนการพัฒนาท้องถิ่น
๒. รณรงค์ส่งเสริมการให้ความรู้แก่ประชาชนเกี่ยวกับการเมืองทุกรูปแบบ
๓. ส่งเสริมและสนับสนุนการพัฒนาประสิทธิภาพผู้บริหารท้องถิ่น สมาชิกสภาท้องถิ่น ข้าราชการ พนักงานจ้าง ในการปฏิบัติหน้าที่ราชการและการให้บริการสาธารณะแก่ประชาชน
๔. ส่งเสริมและจัดหาสวัสดิการให้แก่บุคลากรขององค์กรปกครองส่วนท้องถิ่น เช่น ด้านที่อยู่อาศัย เป็นของตนเอง ตามระเบียบที่กำหนดให้
๕. จัดหาเครื่องมือเครื่องใช้ให้เหมาะสม เพียงพอสำหรับการปฏิบัติงาน
๖. พัฒนาและปรับปรุงการจัดเก็บภาษี รวมถึงการจัดทำแผนที่ภาษี เพื่อการจัดเก็บภาษีได้อย่างทั่วถึงและครอบคลุม



๗. การเผยแพร่ประชาสัมพันธ์กิจกรรมการพัฒนาในทุกๆ ด้านของหน่วยงานองค์กรปกครองส่วนท้องถิ่น เพื่อสร้างความรู้ ความเข้าใจและการยอมรับของประชาชน
๘. พัฒนาปรับปรุงการให้บริการและสิ่งอำนวยความสะดวกในการบริการประชาชน ตามหลักธรรมาภิบาล

#### **ยุทธศาสตร์ที่ ๔ การพัฒนาด้านส่งเสริมการท่องเที่ยว และการกีฬา**

##### **แนวทางการพัฒนา**

๑. พัฒนาปรับปรุงแหล่งท่องเที่ยวให้มีความสวยงามน่าเที่ยว ตลอดจนพัฒนาเส้นทางคมนาคมให้สามารถเดินทางไปยังแหล่งท่องเที่ยวได้สะดวก ปลอดภัย และรวดเร็ว
๒. รณรงค์ประชาสัมพันธ์การท่องเที่ยว ทั้งแหล่งท่องเที่ยวตามธรรมชาติและการท่องเที่ยวด้านวัฒนธรรมประเพณีท้องถิ่นให้เป็นที่รู้จักแพร่หลาย

-๒๙-

๓. พัฒนาและจัดตั้งศูนย์ข้อมูลบริการนักท่องเที่ยวตามจุดต่างๆ ที่สำคัญเพื่อบริการแก่นักท่องเที่ยวที่เดินทางมาท่องเที่ยวจังหวัดเลยตลอดจนจัดให้มีสถานที่จำหน่ายของที่ระลึกและจำหน่ายสินค้าพื้นเมือง
๔. ส่งเสริมการมีส่วนร่วมของประชาชน ชุมชน และองค์กรต่างๆ ในการส่งเสริมการท่องเที่ยวภายในจังหวัดเลย
๕. ส่งเสริมสนับสนุนให้ประชาชนออกกำลังกายและเล่นกีฬา
๖. ส่งเสริมสนับสนุนการจัดการแข่งขันกีฬาและอุปกรณ์กีฬาต่างๆ
๗. ซ่อมแซมปรับปรุงสถานที่ออกกำลังกายให้มีสภาพที่ใช้งานได้ดี พร้อมทั้งจัดหาอุปกรณ์กีฬาให้พร้อมสำหรับบริการประชาชน
๘. ก่อสร้างสนามกีฬาที่ได้มาตรฐาน
๙. ส่งเสริมสนับสนุนให้มีโรงเรียนกีฬาในท้องถิ่น
๑๐. สนับสนุนการแข่งขันกีฬาระหว่าง อปท. ในเขตจังหวัดเลย (ท้องถิ่นเลยสัมพันธ์)

#### **ยุทธศาสตร์ที่ ๕ การพัฒนาการศึกษา ศาสนา ขนบธรรมเนียมประเพณีท้องถิ่น และภูมิปัญญาท้องถิ่น**

##### **แนวทางการพัฒนา**

๑. ส่งเสริมการจัดตั้งสถานศึกษา การจัดการศึกษา และการให้บริการศึกษาขั้นพื้นฐานอย่างทั่วถึงและมีคุณภาพ และส่งเสริมเรียนรู้ตลอดชีวิตอย่างยั่งยืน
๒. ส่งเสริมการเรียนภาษาต่างประเทศเพื่อก้าวสู่สังคมอาเซียน
๓. ส่งเสริมบุคลากรทางการศึกษาให้มีศักยภาพมีความรู้ความสามารถเพิ่มมากขึ้น
๔. สนับสนุนการปรับปรุงห้องสมุดประชาชนให้ได้มาตรฐาน มีคุณภาพ โดยนำเทคโนโลยีที่ทันสมัยมาใช้
๕. ขยายพัฒนาเครือข่ายการเรียนรู้สู่ชุมชนและท้องถิ่น

๖. ส่งเสริมให้ชุมชนและองค์กรปกครองส่วนท้องถิ่น และภาคเอกชนเข้ามามีส่วนร่วมในการจัดการศึกษา ศาสนา ขนบธรรมเนียมประเพณีท้องถิ่น และภูมิปัญญาท้องถิ่น
๗. ส่งเสริมการศึกษาวิชาชีพให้สอดคล้องกับความต้องการของชุมชนและท้องถิ่น
๘. พัฒนาและปรับปรุงศูนย์พัฒนาเด็กเล็กก่อนวัยเรียนให้ได้มาตรฐาน
๙. ส่งเสริมให้สถานศึกษา และสถาบันทางศาสนาและภูมิปัญญาท้องถิ่นเป็นหลักในการสอน เพื่อปลูกฝังจริยธรรม คุณธรรม วัฒนธรรมและภูมิปัญญาท้องถิ่น
๑๐. ส่งเสริมให้มีการศึกษาศิลปพื้นบ้าน การละเล่น ขนบธรรมเนียมประเพณีของท้องถิ่น เพื่อการอนุรักษ์ให้คงอยู่ และพัฒนาเป็นอุตสาหกรรมการท่องเที่ยวของท้องถิ่น
๑๑. ส่งเสริมและสนับสนุนงานที่เกี่ยวข้องกับพระพุทธศาสนา
๑๒. ส่งเสริมสนับสนุนงานประเพณีท้องถิ่น และงานรัฐพิธีเนื่องในวันสำคัญต่างๆ
๑๓. สนับสนุนการจัดงานประเพณีท้องถิ่นระดับอำเภอ

-๓๐-

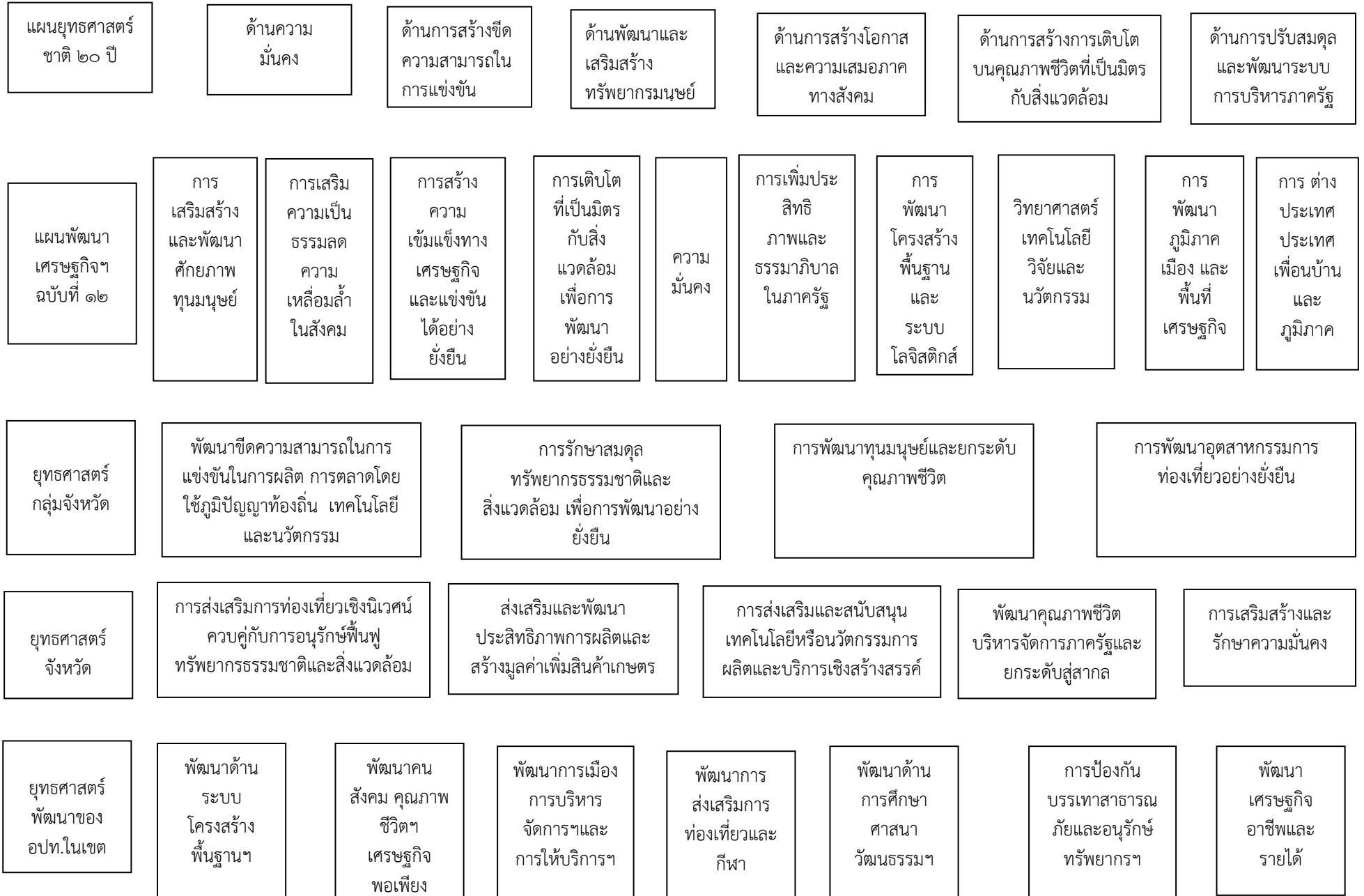
## ยุทธศาสตร์ที่ ๖ การพัฒนาการป้องกันบรรเทาสาธารณภัย และการจัดการอนุรักษ์ทรัพยากรธรรมชาติและสิ่งแวดล้อม

### แนวทางการพัฒนา

- ๑) ป้องกันและลดความเสียหายหรือผลกระทบจากสาธารณภัย
- ๒) สนับสนุนงบประมาณในการช่วยเหลือ บรรเทาความเดือดร้อนของประชาชนที่ได้รับผลกระทบจากสาธารณภัย
- ๓) ระดมสรรพกำลังทั้งภาครัฐและเอกชนในการแก้ไขปัญหาสาธารณภัยแบบมีส่วนร่วม
- ๔) จัดอบรมบุคลากรให้มีความรู้ด้านการป้องกันบรรเทาสาธารณภัยและการช่วยเหลือผู้ประสบภัย
- ๕) สนับสนุนการรวมกลุ่มของประชาชนเพื่อทำกิจกรรมด้านความปลอดภัยในชุมชนและเตือนภัยชุมชน
- ๖) ส่งวนอนุรักษ์ฟื้นฟู รักษาสภาพแวดล้อมแหล่งท่องเที่ยวโบราณสถาน และชุมชนในจังหวัดเลยให้มีความยั่งยืน และเอื้อประโยชน์ต่อการพัฒนาเศรษฐกิจ สังคมและการท่องเที่ยว
- ๗) กำหนดเขตพื้นที่เพื่อการจัดการทรัพยากรธรรมชาติและสิ่งแวดล้อมตามความเหมาะสมตรงตามศักยภาพของพื้นที่
- ๘) สนับสนุนและส่งเสริมประชาชน ชุมชน และภาคเอกชนให้มีส่วนร่วมในการอนุรักษ์ทรัพยากรธรรมชาติและสิ่งแวดล้อม
- ๙) ควบคุมการกำจัดขยะมูลฝอย การบำบัดน้ำเสีย การกำจัดสารพิษจากอุตสาหกรรมและขยะติดเชื้อจากโรงพยาบาล ไม่ให้มีผลกระทบต่อสิ่งแวดล้อม
- ๑๐) จัดให้มีสถานที่กำจัดขยะรวม โดยมีการบูรณาการร่วมกับองค์กรปกครองส่วนท้องถิ่น
- ๑๑) จัดให้มีบ่อบำบัดน้ำเสียเมืองรวม



๘) ความเชื่อมโยงของยุทธศาสตร์ในภาพรวม



(๓) การวิเคราะห์เพื่อพัฒนาท้องถิ่น

๓.๑ การวิเคราะห์กรอบการจัดทำยุทธศาสตร์ขององค์กรปกครองส่วนท้องถิ่น ในการจัดทำแผนพัฒนาท้องถิ่นขององค์การบริหารส่วนตำบลได้ใช้การวิเคราะห์ SWOT Analysis / Demand (Demand Analysis) / Global Demand และTrend ปัจจัยและสถานการณ์ การเปลี่ยนแปลงที่มีผลต่อการพัฒนา อย่างน้อยต้องประกอบด้วย การวิเคราะห์ศักยภาพด้านเศรษฐกิจ ด้านสังคม ด้านการศึกษา ด้านผังเมือง ด้านทรัพยากรธรรมชาติและสิ่งแวดล้อม ซึ่งมีรายละเอียดดังนี้

๓.๑.๑ การวิเคราะห์ศักยภาพด้านโครงสร้างพื้นฐาน การจัดระเบียบชุมชน / สังคมและการรักษาความสงบเรียบร้อย ด้านงานส่งเสริมคุณภาพชีวิตการศึกษา กีฬาและนันทนาการ ด้านการบริหารจัดการและการอนุรักษ์ทรัพยากรธรรมชาติและสิ่งแวดล้อม และด้านการเมืองและการบริหาร ในภาพรวมของตำบลน้ำแคม โดยใช้เทคนิค (SWOT ANALYSIS) เพื่อประเมินผลสภาพการพัฒนาในปัจจุบันและโอกาสการพัฒนาในอนาคตของท้องถิ่น

จากการประชุมคณะกรรมการพัฒนาท้องถิ่น คณะกรรมการสนับสนุนการจัดทำแผนพัฒนาองค์การบริหารส่วนตำบลและการประชาคมเพื่อทราบปัญหาความต้องการของประชาชนทุกหมู่บ้านในตำบลน้ำแคมเพื่อวิเคราะห์ศักยภาพในการพัฒนาองค์การบริหารส่วนตำบลสามารถสรุปปัญหา/อุปสรรคและโอกาส ได้ดังนี้

• จุดแข็ง (Strengths : S)

- มีป่าชุมชนที่อุดมสมบูรณ์ มีพื้นที่เกษตรกรรม ดินมีความอุดมสมบูรณ์สภาพภูมิประเทศเอื้อต่อการประกอบอาชีพ มีพรมแดนติดต่อกับประเทศเพื่อนบ้าน และเป็นทางผ่านสู่สะพานมิตรภาพไทย – ลาว สามารถส่งเสริม ให้มีการค้าชายแดนและเป็นประตูสู่การท่องเที่ยวระหว่างประเทศ ผู้นำชุมชนมีความสามัคคีกันให้ความร่วมมือกันเป็นอย่างดี มีลักษณะเด่นด้านวัฒนธรรมประเพณีที่ดึงดูดที่สืบทอดมายาวนาน มีกองทุนหมู่บ้านในรูปแบบต่าง ๆ เพื่อช่วยเหลือกัน ประชาชนรักความสงบ ส่งเสริมการปกครองและสร้างสรรค์การพัฒนาที่มีส่วนร่วม และปัญหาทางสังคมไม่รุนแรง

• จุดอ่อน (Weaknesses : W)

- การคมนาคมไม่สะดวกและไม่ทั่วถึง ขาดไฟฟ้าในพื้นที่การเกษตรขาดตลาดรองรับสินค้าด้านการเกษตร และการบริหารจัดการสินค้าภาคเกษตร มีการใช้สารเคมี สินค้าและบริการไม่ได้มาตรฐาน ราษฎรไม่มีเอกสารสิทธิในที่ดินทำกินไม่มีการบริหารจัดการน้ำอย่างยั่งยืน ขาดแหล่งน้ำเพื่อการเกษตร ระบบการสื่อสารไม่ครอบคลุมและไม่มีประสิทธิภาพวัยรุ่นหนุ่มสาว มีความคิดค่อนอง พฤติกรรมลอกเลียนแบบ และมีพฤติกรรมเสี่ยงต่อยาเสพติด ปัญหาการบริหารจัดการด้านสิ่งแวดล้อม ขาดจิตสำนึกการดูแลรักษาและอนุรักษ์ทรัพยากรธรรมชาติ มีการบุกรุกพื้นที่ป่าเพื่อทำการเกษตร มีปัญหาการจัดการขยะมูลฝอย การพังทลายของดินและตลิ่งริมแม่น้ำ แม่น้ำตื้นเขิน น้ำท่วมในฤดูฝน และระบบการป้องกันสาธารณภัยยังไม่เพียงพอ

• โอกาส (Opportunity : O)

- ส่งเสริมกลุ่มอาชีพเพื่อขายผลผลิตที่ได้จากป่า มีทางเลือกหลากหลายในการประกอบอาชีพ การสร้างอาชีพก่อให้เกิดรายได้จากภูมิปัญญาท้องถิ่น ส่งเสริมการท่องเที่ยวเชิงอนุรักษ์เพื่อปลูกจิตสำนึกในการอนุรักษ์ป่าและทรัพยากรธรรมชาติ มีพื้นที่ติดต่อกับตำบลที่ได้ก่อสร้างสะพานมิตรภาพไทย – ลาว ข้ามแม่น้ำเหือง เป็นการเชื่อมความสัมพันธ์ในด้านการค้าการลงทุน และเป็นช่องทางไปสู่ประเทศจีน ส่งเสริมการเกษตรทฤษฎีใหม่

มีหน่วยงานราชการต่าง ๆ ในพื้นที่เพื่อติดต่อประสานงานและให้ความช่วยเหลือ รัฐบาลมีนโยบายส่งเสริม การท่องเที่ยวเชิงอนุรักษ์ การเกษตร การคมนาคมขนส่ง การบริหารจัดการน้ำ อาหารปลอดภัย ครีวไทย สู่ครัวโลก OTOP สินค้าเกษตร เพื่อรองรับประชาคมอาเซียน วัฒนธรรมและประเพณีระหว่าง ไทย - ลาว ทำให้เกิดความสัมพันธ์ที่ดีระหว่างทั้งสองประเทศ

• อุปสรรค (Threat : T)

๑. การคมนาคมจากตำบลน้ำแคม - ตัวจังหวัดและอำเภอท่าลี่ ที่ยังไม่สะดวก เพราะเป็น ถนนลาดยางที่ชำรุดเสียหาย เป็นหลุมเป็นบ่อ ทำให้การค้าขายไม่สะดวก
๒. ปัญหาสถานะโลกร้อน ส่งผลให้เกิดภัยธรรมชาติต่าง ๆ เช่น ภัยแล้ง ภัยหนาว หมอกควัน อุทกภัย ไฟป่า
๓. เกษตรกรขาดความรู้ในด้านการเกษตร พึ่งสารเคมีในการกำจัดวัชพืช ไม่นิยมใช้ปุ๋ยจุลินทรีย์ ชีวภาพทำให้ดินเสื่อมสภาพ และต้นทุนการผลิตต่อไร่สูง เสียดุลการค้า
๔. ไม่มีคู่สายโทรศัพท์ ทำให้ประสิทธิภาพในระบบการสื่อสารต่ำ
๕. ประชาชนขาดแคลนแหล่งน้ำเพื่ออุปโภค บริโภคและแหล่งน้ำเพื่อการเกษตร
๖. ประชาชนยังขาดจิตสำนึกในการดูแลทรัพยากรธรรมชาติ
๗. งบประมาณที่ได้รับจัดสรรจากรัฐบาลไม่มีความแน่นอน การเมืองระดับประเทศมีปัญหาความขัดแย้งทำให้การบริหารงานด้านนโยบายไม่มีความแน่นอน ตามไปด้วย
๘. แรงงานต่างด้าวเข้าเมืองอย่างผิดกฎหมาย ลักลอบนำสินค้าต้องห้าม/หนีภาษี และยาเสพติด เข้าเมืองโดยผิดกฎหมาย การค้ามนุษย์ การระบาดของโรคติดต่อในคน พืช และสัตว์

๓.๒ การประเมินสถานการณ์สภาพแวดล้อมภายนอกที่เกี่ยวข้อง

๑) ด้านสังคมและวัฒนธรรม เป็นสังคมเกษตรกรรม มีอุปสรรคมากกว่าโอกาส คือ ประชากรส่วนใหญ่มีระดับการศึกษาค่อนข้างต่ำ มีอัตราการเคลื่อนย้าย ประชากรวัยแรงงานสูง เข้าสู่เมือง ใหญ่และ ต่างประเทศ

๒) ด้านเทคโนโลยี มีสื่อและเทคโนโลยีคอมพิวเตอร์ที่ทันสมัย ราคาประหยัด มีความก้าวหน้าทางเทคโนโลยีการสื่อสาร พัฒนาไปอย่างรวดเร็วและทันสมัย มีบุคลากรที่มีความรู้ ความสามารถที่หลากหลาย เป็นโอกาสมากกว่าอุปสรรค คือ กระแสความก้าวหน้าทางเทคโนโลยีที่ นำมาประยุกต์ใช้ในการจัดกิจกรรม การขององค์การบริหารตำบลน้ำแคม การใช้สื่อ ICT และนวัตกรรมในการ บริหารองค์กร และการจัด กิจกรรม โครงการต่างๆ เป็นไปอย่างมีประสิทธิภาพ รวดเร็ว และทันสมัย

๓) ด้านเศรษฐกิจ เป็นสังคมเกษตรกรรม รายได้ของประชากรค่อนข้างต่ำ รายได้ส่วนใหญ่มาจากการปลูกพืชผลทางการเกษตร และรับราชการ ซึ่งในพื้นที่ไม่มีโรงงานอุตสาหกรรม เนื่องจาก เป็นเขตป่า สงวนแห่งชาติ

๔) ด้านการเมืองและกฎหมาย การเมืองระดับประเทศไม่มีความแน่นอน ทำให้การเมืองระดับท้องถิ่นไม่มีความแน่ชัดด้านนโยบาย รวมถึงความต่อเนื่องเชิงนโยบายของรัฐบาล ทำให้การสนับสนุน โครงการบางโครงการลดลง หายไป

ส่วนที่ ๓  
การนำแผนพัฒนาท้องถิ่นไปสู่การปฏิบัติ

๑. ยุทธศาสตร์การพัฒนาและแผนงาน

ที่	ยุทธศาสตร์	ด้าน	แผนงาน	หน่วยงาน รับผิดชอบ หลัก	หน่วยงาน สนับสนุน
๑.	ด้านระบบ สาธารณูปโภค สาธารณูปการ โครงสร้างพื้นฐาน และเทคโนโลยี สารสนเทศ	บริการชุมชน และสังคม	- อุตสาหกรรมและ การโยธา	กองช่าง อบต.น้ำแคม	- อบจ.เลย - กรมส่งเสริมฯ - การไฟฟ้าฯ ฯลฯ
๒.	ด้านพัฒนาคมน สังคม คุณภาพชีวิต เศรษฐกิจพอเพียง และเสริมสร้างความ เข้มแข็งให้ชุมชน	บริการชุมชน และสังคม  -การดำเนินการอื่น	- สังคมสงเคราะห์ - สร้างความ เข้มแข็ง ของชุมชน -รักษาความสงบ ภายใน -การศึกษา -สาธารณสุข -งบกลาง	สำนักปลัด อบต.น้ำแคม	พัฒนาชุมชน อำเภอ/ สำนักงาน สวัสดิการสังคม และความมั่นคง ของมนุษย์
๓.	ด้านการพัฒนา การเมือง การบริหาร จัดการที่ดีและการ บริการสาธารณะแก่ ประชาชน	บริหารทั่วไป	- บริหารทั่วไป	สำนักปลัด กองคลัง กองช่าง อบต.น้ำแคม	จังหวัด / อำเภอ
๔.	ด้านการส่งเสริมการ ท่องเที่ยวและกีฬา	บริการชุมชน และสังคม	- การศาสนา วัฒนธรรม และนันทนาการ	สำนักปลัด อบต.น้ำแคม	จังหวัด / อำเภอ

ที่	ยุทธศาสตร์	ด้าน	แผนงาน	หน่วยงาน รับผิดชอบ หลัก	หน่วยงาน สนับสนุน
๕.	ด้านการศึกษา ศาสนา ขนบธรรมเนียม ประเพณี ท้องถิ่นและภูมิ ปัญญาท้องถิ่น	บริการชุมชน และสังคม	- การศาสนา วัฒนธรรม และนันทนาการ -การศึกษา	สำนักปลัด อบต.น้ำแคม	วัฒนธรรม อำเภอ/ ผู้นำชุมชน / หน่วยงานภาครัฐ ในพื้นที่
๖.	ด้านการป้องกัน บรรเทาสาธารณภัย และการจัดการ อนุรักษ์ ทรัพยากรธรรมชาติ และสิ่งแวดล้อม	บริการชุมชน และสังคม	- บริหารทั่วไป	สำนักปลัด อบต.น้ำแคม	ผู้นำชุมชน / หน่วยงานภาครัฐ ในพื้นที่
๗.	ด้านการพัฒนา เศรษฐกิจ อาชีพ และรายได้	บริการชุมชน และสังคม	- บริหารงานทั่วไป - สังคมสงเคราะห์ - การเกษตร	สำนักปลัด อบต.น้ำแคม	พัฒนาชุมชน อำเภอ / เกษตร อำเภอ/พัฒนา ชุมชนจังหวัด
รวม	๗ ยุทธศาสตร์	๕ ด้าน	๙ แผนงาน	๓ หน่วยงาน	หน่วยงานใน พื้นที่



## ส่วนที่ ๔

### การติดตามและประเมินผล

#### ๔.๑ การติดตามประเมินผลยุทธศาสตร์

ตามพระราชบัญญัติกำหนดแผนและขั้นตอนการกระจายอำนาจให้แก่องค์กรปกครองส่วนท้องถิ่น พ.ศ. ๒๕๔๒ ได้กำหนดให้องค์กรปกครองส่วนท้องถิ่น มีอำนาจและหน้าที่ในการจัดทำแผนพัฒนาท้องถิ่นของตนเอง โดยในการจัดทำแผนพัฒนาขององค์กรปกครองส่วนท้องถิ่นนั้น จะต้องดำเนินการตามระเบียบกระทรวงมหาดไทย ว่าด้วยการจัดทำแผนพัฒนาขององค์กรปกครองส่วนท้องถิ่น พ.ศ. ๒๕๔๘ และที่แก้ไขเพิ่มเติมถึง (ฉบับที่ ๓) พ.ศ. ๒๕๖๑ ทั้งนี้ แผนพัฒนาท้องถิ่นจะต้องสอดคล้องกับแผนพัฒนาจังหวัด ยุทธศาสตร์การพัฒนาขององค์กรปกครองส่วนท้องถิ่นในเขตจังหวัด แผนพัฒนาอำเภอ แผนพัฒนาตำบล แผนพัฒนาหมู่บ้านหรือแผนชุมชน อันมีลักษณะเป็นการกำหนดรายละเอียดแผนงาน ดังนั้น จึงต้องมีการกำหนดยุทธศาสตร์การพัฒนาขององค์กรปกครองส่วนท้องถิ่นในเขตจังหวัดขึ้น ตามกระบวนการพิจารณาจากประชาคมท้องถิ่นระดับจังหวัด ร่วมกับคณะกรรมการพัฒนาองค์การบริหารส่วนจังหวัด คณะกรรมการประสานแผนพัฒนาท้องถิ่นระดับจังหวัด ผู้แทนองค์กรปกครองส่วนท้องถิ่นในเขตจังหวัด ร่วมกันจัดทำ ทบทวน หรือเปลี่ยนแปลงยุทธศาสตร์การพัฒนาขององค์กรปกครองส่วนท้องถิ่นในเขตจังหวัด เพื่อให้การจัดทำแผนพัฒนาขององค์กรปกครองส่วนท้องถิ่นเกิดประสิทธิภาพ ประสิทธิผล โดยนำยุทธศาสตร์การพัฒนาขององค์กรปกครองส่วนท้องถิ่นในเขตจังหวัดไปใช้เป็นแนวทางในการจัดทำแผนพัฒนาท้องถิ่นของตนเองได้ต่อไป และเพื่อให้สามารถบูรณาการกับแผนพัฒนาจังหวัด แผนปฏิบัติการราชการประจำปีของจังหวัดและตอบสนองความต้องการของประชาชนอันจะนำไปสู่การจัดทำงบประมาณที่มีประสิทธิภาพในท้องถิ่นได้อย่างแท้จริง เป็นเครื่องมือในการพัฒนาท้องถิ่นให้เข้มแข็ง เกิดประโยชน์สูงสุดต่อประชาชนในท้องถิ่น

ดังนั้น องค์การบริหารส่วนตำบลน้ำแคม จึงต้องกำหนดยุทธศาสตร์การพัฒนาขององค์กรปกครองส่วนท้องถิ่นให้สอดคล้องยุทธศาสตร์การพัฒนาขององค์กรปกครองส่วนท้องถิ่นในเขตจังหวัด เพื่อนำไปสู่การบูรณาการร่วมกัน ให้เกิดความสอดคล้องกับแผนพัฒนาจังหวัด สามารถเชื่อมโยงไปสู่แผนพัฒนากลุ่มจังหวัด แผนพัฒนาภาค แผนพัฒนาเศรษฐกิจและสังคมแห่งชาติ ฉบับที่ ๑๒ แผนยุทธศาสตร์ชาติ ๒๐ ปี ไทยแลนด์ ๔.๐ และในการจัดทำแผนพัฒนาท้องถิ่น (พ.ศ. ๒๕๖๖ – ๒๕๗๐) จะต้องมีการติดตามและติดตามและประเมินผลยุทธศาสตร์เพื่อความสอดคล้องแผนพัฒนาท้องถิ่นขององค์กรปกครองส่วนท้องถิ่น ตามระเบียบกระทรวงมหาดไทย ว่าด้วยการจัดทำแผนขององค์กรปกครองส่วนท้องถิ่น พ.ศ. ๒๕๔๘ และที่แก้ไขเพิ่มเติมถึง (ฉบับที่ ๓) พ.ศ. ๒๕๖๑ โดยคณะกรรมการติดตามและประเมินผลแผนพัฒนาท้องถิ่น จะต้องดำเนินการให้คะแนนตามเกณฑ์ที่กำหนดไว้ ซึ่งเป็นส่วนหนึ่งของการติดตามและประเมินผลแผนพัฒนา โดยดำเนินการให้แล้วเสร็จภายในหกสิบวัน นับแต่วันที่ประกาศใช้งบประมาณรายจ่าย รายละเอียดแนวทางการพิจารณาตามหนังสือกระทรวงมหาดไทย ด่วนที่สุด ที่ มท ๐๘๑๐.๓/ว ๗๔๖๗ ลงวันที่ ๑๔ ธันวาคม ๒๕๖๔ เรื่อง แนวทางการจัดทำแผนพัฒนาขององค์กรปกครองส่วนท้องถิ่น (พ.ศ. ๒๕๖๖ – ๒๕๗๐) ดังนี้

๑. แนวทางการพิจารณาการติดตามและประเมินผลยุทธศาสตร์เพื่อความสอดคล้องแผนพัฒนา  
ท้องถิ่น

ขององค์กรปกครองส่วนท้องถิ่น

ประเด็นการพิจารณา	คะแนน
๑. ข้อมูลสภาพทั่วไปและข้อมูลพื้นฐานขององค์กรปกครองส่วนท้องถิ่น	๒๐
๒. การวิเคราะห์สถานการณ์และศักยภาพ	๒๐
๓. ยุทธศาสตร์ประกอบด้วย	๖๐
๓.๑ ยุทธศาสตร์ขององค์กรปกครองส่วนท้องถิ่น	(๑๐)
๓.๒ ยุทธศาสตร์ขององค์กรปกครองส่วนท้องถิ่นในเขตจังหวัด	(๑๐)
๓.๓ ยุทธศาสตร์จังหวัด	(๑๐)
๓.๔ วิสัยทัศน์	(๕)
๓.๕ กลยุทธ์	(๕)
๓.๖ เป้าประสงค์ของแต่ละประเด็นกลยุทธ์	(๕)
๓.๗ จุดยืนทางยุทธศาสตร์	(๕)
๓.๘ แผนงาน	(๕)
๓.๙ ความเชื่อมโยงของยุทธศาสตร์ในภาพรวม	(๕)
รวมคะแนน	๑๐๐

คะแนนรวม ๑๐๐ คะแนน เกณฑ์ที่ควรได้เพื่อให้เกิดความสอดคล้องและขับเคลื่อนการพัฒนาขององค์กร  
ปกครองส่วนท้องถิ่น ไม่ควรน้อยกว่าร้อยละ ๘๐ ( ๘๐ คะแนน)

๒. แนวทางเบื้องต้นในการให้คะแนนแนวทางการพิจารณาการติดตามและประเมินผลยุทธศาสตร์ เพื่อความสอดคล้องแผนพัฒนาท้องถิ่นขององค์กรปกครองส่วนท้องถิ่น

ประเด็นการพิจารณา	รายละเอียดหลักเกณฑ์	คะแนนเต็ม	คะแนนที่ได้
<p>๑. ข้อมูลสภาพทั่วไปและข้อมูลพื้นฐานขององค์กรปกครองส่วนท้องถิ่น</p>	<p>ควรประกอบด้วยข้อมูลดังนี้ (๑) ข้อมูลเกี่ยวกับด้านกายภาพ เช่น ที่ตั้งของหมู่บ้าน/ชุมชน/ตำบล ลักษณะภูมิประเทศ ลักษณะภูมิอากาศ ลักษณะของที่ดิน ลักษณะของแหล่งน้ำ ลักษณะของป่าไม้ ฯลฯ ด้านการเมือง/การปกครอง เช่น เขต การปกครองการเลือกตั้ง ฯลฯ</p>	<p>๒๐ (๓)</p>	
	<p>(๒) ข้อมูลเกี่ยวกับด้านการเมือง/การปกครอง เช่น เขตการปกครอง การเลือกตั้ง ฯลฯ ประชากร เช่น ข้อมูลเกี่ยวกับจำนวนประชากร และ ช่วงอายุและจำนวนประชากร ฯลฯ</p>	<p>(๒)</p>	
	<p>(๓) ข้อมูลเกี่ยวกับสภาพทางสังคม เช่น การศึกษา สาธารณสุข อาชญากรรม ยาเสพติด การสังคมสงเคราะห์</p>	<p>(๒)</p>	
	<p>(๔) ข้อมูลเกี่ยวกับระบบบริหารพื้นฐาน เช่น การคมนาคมขนส่ง การไฟฟ้า การประปา โทรศัพท์ ฯลฯ</p>	<p>(๒)</p>	
	<p>(๕) ข้อมูลเกี่ยวกับระบบเศรษฐกิจ เช่น การเกษตร การประมง การประมงสัตว์ การบริการ การท่องเที่ยว อุตสาหกรรม การพาณิชย์/กลุ่มอาชีพแรงงาน ฯลฯ</p>	<p>(๒)</p>	
	<p>(๖) ข้อมูลเกี่ยวกับศาสนา ประเพณี วัฒนธรรม เช่น การนับถือศาสนา ประเพณี และงานประจำปี ภูมิปัญญาท้องถิ่น ภาษาถิ่น สินค้าพื้นเมือง และของที่ระลึก ฯลฯ และอื่นๆ</p>	<p>(๒)</p>	
	<p>(๗) ข้อมูลเกี่ยวกับทรัพยากรธรรมชาติ เช่น น้ำ ป่าไม้ ภูเขา คุณภาพของทรัพยากรธรรมชาติ ฯลฯ</p>	<p>(๒)</p>	
	<p>(๘) การสำรวจและจัดเก็บข้อมูลเพื่อการจัดทำแผนพัฒนาท้องถิ่นหรือการใช้ข้อมูล จปฐ.</p>	<p>(๒)</p>	
	<p>(๙) การประชุมประชาคมท้องถิ่น รูปแบบ วิธีการ และการดำเนินการประชุมประชาคมท้องถิ่นโดยใช้กระบวนการร่วมคิด ร่วมทำ ร่วมตัดสินใจ ร่วมตรวจสอบ ร่วมรับประโยชน์ ร่วมแก้ไขปัญหา ปรีกษาหารือ แลกเปลี่ยนเรียนรู้ เพื่อแก้ไขปัญหาสำหรับการพัฒนาท้องถิ่นตามอำนาจหน้าที่ขององค์กรปกครองส่วนท้องถิ่น</p>	<p>(๓)</p>	

ประเด็น การพิจารณา	รายละเอียดหลักเกณฑ์	คะแนน เต็ม	คะแนน ที่ได้
๒. การวิเคราะห์ สภาวการณ์และ ศักยภาพ	<b>ควรประกอบด้วยข้อมูลดังนี้</b> (๑) การวิเคราะห์ที่ควบคุมความเชื่อมโยง ความสอดคล้องยุทธศาสตร์ จังหวัด ยุทธศาสตร์การพัฒนาขององค์กรปกครองส่วนท้องถิ่นในเขต จังหวัด ยุทธศาสตร์ขององค์กรปกครองส่วนท้องถิ่น นโยบายของ ผู้บริหารท้องถิ่น รวมถึงความเชื่อมโยงแผนยุทธศาสตร์ชาติ ๒๐ ปี แผนพัฒนาเศรษฐกิจและสังคมแห่งชาติ และ Thailand ๔.๐	๒๐ (๕)	
	(๒) การวิเคราะห์การใช้ผังเมืองรวมหรือผังเมืองเฉพาะและการบังคับ ใช้ผลของการบังคับใช้ สภาวการณ์ที่เกิดขึ้นต่อการพัฒนาท้องถิ่น	(๓)	
	(๓) การวิเคราะห์ทางสังคม เช่น ด้านแรงงาน การศึกษา สาธารณสุข ความยากจน อาชญากรรม ปัญหายาเสพติด เทคโนโลยี จารีต ประเพณี วัฒนธรรม ภูมิปัญญาท้องถิ่น เป็นต้น	(๓)	
	(๔) การวิเคราะห์ทางเศรษฐกิจ ข้อมูลด้านรายได้ครัวเรือน การส่งเสริม อาชีพ กลุ่มอาชีพ กลุ่มทางสังคม การพัฒนาอาชีพและกลุ่มต่างๆ สภาพทางเศรษฐกิจและความเป็นอยู่ทั่วไป เป็นต้น	(๓)	
	(๕) การวิเคราะห์สิ่งแวดล้อม พื้นที่สีเขียว ธรรมชาติต่างๆ ทาง ภูมิศาสตร์ กระบวนการหรือสิ่งที่เกิดขึ้น การประดิษฐ์ที่มีผลต่อ สิ่งแวดล้อมและการพัฒนา	(๓)	
	(๖) ผลการวิเคราะห์ศักยภาพเพื่อประเมินสภาพการพัฒนาใน ปัจจุบันและโอกาสการพัฒนาในอนาคตของท้องถิ่น ด้วยเทคนิค SWOT Analysis ที่อาจส่งผลต่อการดำเนินงานได้แก่ S-Strengit (จุดแข็ง) W-Weakness (จุดอ่อน) O-Opportunity (โอกาส) และ T-Therap (อุปสรรค)	(๓)	
๓. ยุทธศาสตร์ ๓.๑ ยุทธศาสตร์ของ องค์กรปกครองส่วน ท้องถิ่น  ๓.๒ ยุทธศาสตร์ของ องค์กรปกครองส่วน ท้องถิ่นในเขตจังหวัด  ๓.๓ ยุทธศาสตร์ จังหวัด	<b>ควรประกอบด้วยข้อมูลดังนี้</b> สอดคล้องกับสภาพสังคม เศรษฐกิจ สิ่งแวดล้อมของท้องถิ่น ประเด็นปัญหาการพัฒนาและแนวทางการ พัฒนาที่สอดคล้องกับยุทธศาสตร์ขององค์กรปกครองส่วนท้องถิ่น และ เชื่อมโยงหลักประชาธิรัฐแผนยุทธศาสตร์ชาติ ๒๐ ปี แผนพัฒนา เศรษฐกิจและสังคมแห่งชาติ และ Thailand ๔.๐	๖๐ (๑๐)	
	สอดคล้องและเชื่อมโยงกับสภาพสังคม เศรษฐกิจ สิ่งแวดล้อมของ ท้องถิ่น และยุทธศาสตร์จังหวัด และเชื่อมโยงหลักประชาธิรัฐแผน ยุทธศาสตร์ชาติ ๒๐ ปี แผนพัฒนาเศรษฐกิจและสังคมแห่งชาติและ Thailand ๔.๐	(๑๐)	
	สอดคล้องกับแผนพัฒนากลุ่มจังหวัด ยุทธศาสตร์พัฒนาภาค แผนพัฒนาเศรษฐกิจและสังคมแห่งชาติ แผนการบริหารราชการ แผ่นดิน นโยบาย/ยุทธศาสตร์ คสช. และนโยบายรัฐบาล หลักประชา ธิรัฐ แผนยุทธศาสตร์ชาติ ๒๐ ปี และThailand ๔.๐	(๑๐)	

ประเด็นการพิจารณา	รายละเอียดหลักเกณฑ์	คะแนนเต็ม	คะแนนที่ได้
๓.๔ วิสัยทัศน์	วิสัยทัศน์ ซึ่งมีลักษณะแสดงสถานภาพที่องค์กรปกครองส่วนท้องถิ่นต้องการจะเป็นหรือบรรลุถึงอนาคตอย่างชัดเจน สอดคล้องกับโอกาสและศักยภาพที่เป็นลักษณะเฉพาะขององค์กรปกครองส่วนท้องถิ่นและสัมพันธ์กับโครงการพัฒนา	(๕)	
๓.๕ กลยุทธ์	แสดงให้เห็นช่องทาง วิธีการ ภารกิจหรือสิ่งที่ต้องทำตามอำนาจหน้าที่ขององค์กรปกครองส่วนท้องถิ่นที่จะนำไปสู่การบรรลุวิสัยทัศน์ หรือแสดงให้เห็นถึงความชัดเจนในสิ่งที่จะดำเนินการให้บรรลุวิสัยทัศน์นั้น	(๕)	
๓.๖ เป้าประสงค์ของแต่ละประเด็นกลยุทธ์	เป้าประสงค์ของแต่ละประเด็นกลยุทธ์มีความสอดคล้องและสนับสนุนต่อกฎยุทธ์ที่จะเกิดขึ้น มุ่งหมายสิ่งหนึ่งสิ่งใดที่ชัดเจน	(๕)	
๓.๗ จุดยืนทางยุทธศาสตร์ (Positioning)	ความมุ่งมั่นอันแน่วแน่ในการวางแผนพัฒนาท้องถิ่น เพื่อให้บรรลุวิสัยทัศน์ขององค์กรปกครองส่วนท้องถิ่น ซึ่งเกิดจากศักยภาพของพื้นที่จริง ที่จะนำไปสู่ผลสำเร็จทางยุทธศาสตร์	(๕)	
๓.๘ แผนงาน	แผนงานหรือจุดมุ่งหมายเพื่อการพัฒนาในอนาคต กำหนดจุดมุ่งหมายในเรื่องใดเรื่องหนึ่งหรือแผนงานที่เกิดจากเป้าประสงค์ ตัวชี้วัด ค่าเป้าหมาย กลยุทธ์ จุดยืนทางยุทธศาสตร์ขององค์กรปกครองส่วนท้องถิ่นที่มีความชัดเจน นำไปสู่การทำโครงการพัฒนาท้องถิ่นในแผนพัฒนาท้องถิ่น โดยระบุแผนงานและความเชื่อมโยงดังกล่าว	(๕)	
๓.๙ ความเชื่อมโยงของยุทธศาสตร์ในภาพรวม	ความเชื่อมโยงองค์รวมที่นำไปสู่การพัฒนาท้องถิ่นที่เกิดผลผลิต/โครงการจากแผนยุทธศาสตร์ชาติ ๒๐ ปี แผนพัฒนาเศรษฐกิจและสังคมแห่งชาติ ฉบับที่ ๑๒ Thailand ๔.๐ แผนพัฒนาภาค/แผนพัฒนากลุ่มจังหวัด /แผนพัฒนาจังหวัดยุทธศาสตร์การพัฒนาขององค์กรปกครองส่วนท้องถิ่นในเขตจังหวัด และยุทธศาสตร์ขององค์กรปกครองส่วนท้องถิ่น	(๕)	
<b>รวมคะแนน</b>		<b>๑๐๐</b>	

(๒) การติดตามและประเมินผลโครงการ

แนวทางในการติดตามและประเมินผล สอดคล้องกับระเบียบกระทรวงมหาดไทย ว่าด้วย การจัดทำ แผนพัฒนาขององค์กรปกครองส่วนท้องถิ่น พ.ศ.2548 แก้ไขเพิ่มเติมถึง (ฉบับที่ 3) พ.ศ.2561 เป็นแบบที่ กำหนดให้คณะกรรมการติดตามและประเมินผลแผนพัฒนาท้องถิ่น ดำเนินการให้คะแนนตามเกณฑ์ ที่ กำหนดไว้ ซึ่งเป็นส่วนหนึ่งของการติดตามและประเมินผลแผนพัฒนา โดยดำเนินการให้แล้วเสร็จภายใน หก สิบวัน นับแต่วันที่ประกาศใช้ประมาณรายจ่าย มีรายละเอียด ดังนี้

๑. แนวทางการพิจารณาการติดตามและประเมินผลยุทธศาสตร์เพื่อความสอดคล้องแผนพัฒนา ท้องถิ่น ประกอบด้วย

ประเด็นการพิจารณา	คะแนน
๑. การสรุปสถานการณ์การพัฒนา	๑๐
๒. การประเมินผลการนำแผนพัฒนาท้องถิ่นไปปฏิบัติในเชิงปริมาณ	๑๐
๓. การประเมินผลการนำแผนพัฒนาท้องถิ่นไปปฏิบัติในเชิงคุณภาพ	๑๐
๔. แผนงานและยุทธศาสตร์การพัฒนา	๑๐
๕. โครงการพัฒนา ประกอบด้วย	๖๐
๕.๑ ความชัดเจนของชื่อโครงการ	(๕)
๕.๒ กำหนดวัตถุประสงค์สอดคล้องกับโครงการ	(๕)
๕.๓ เป้าหมาย (ผลผลิตของโครงการ) มีความชัดเจนนำไปสู่การตั้งงบประมาณที่ ถูกต้อง	(๕)
๕.๔ โครงการมีความสอดคล้องกับแผนยุทธศาสตร์ชาติ ๒๐ ปี	(๕)
๕.๕ เป้าหมาย (ผลผลิตของโครงการ) มีความสอดคล้องกับแผนพัฒนาเศรษฐกิจและ สังคมแห่งชาติ ฉบับที่ ๑๒	(๕)
๕.๖ โครงการมีความสอดคล้องกับ Thailand ๔.๐	(๕)
๕.๗ โครงการสอดคล้องกับยุทธศาสตร์จังหวัด	
๕.๘ โครงการแก้ไขปัญหาความยากจนหรือการเสริมสร้างให้ประเทศชาติ มั่นคง มั่งคั่ง ยั่งยืน ภายใต้หลักประชารัฐ	
๕.๙ งบประมาณ มีความสอดคล้องกับเป้าหมาย (ผลผลิตของโครงการ)	
๕.๑๐ มีการประมาณการราคาถูกต้องตามหลักวิธีการงบประมาณ	
๕.๑๑ มีการกำหนดตัวชี้วัด(KPI)และสอดคล้องกับวัตถุประสงค์และผลที่คาดว่าจะได้รับ	
๕.๑๒ ผลที่คาดว่าจะได้รับ สอดคล้องกับวัตถุประสงค์	
<b>รวมคะแนน</b>	<b>๑๐๐</b>

คะแนนรวม ๑๐๐ คะแนน เกณฑ์ที่ควรได้เพื่อให้เกิดความสอดคล้องและขับเคลื่อนการพัฒนาขององค์กร ปกครองส่วนท้องถิ่น ไม่ควรน้อยกว่าร้อยละ ๘๐ ( ๘๐ คะแนน)

๒.แนวทางเบื้องต้นในการให้คะแนนตามแนวทางการพิจารณาการติดตามและประเมินผลยุทธศาสตร์  
เพื่อความสอดคล้องแผนพัฒนาท้องถิ่นขององค์กรปกครองส่วนท้องถิ่น

ประเด็นการพิจารณา	รายละเอียดหลักเกณฑ์	คะแนน เต็ม	คะแนน ที่ได้
๑. การสรุปสถานการณ์พัฒนา	เป็นการวิเคราะห์กรอบการจัดทำยุทธศาสตร์ขององค์กรปกครองส่วนท้องถิ่น(ใช้การวิเคราะห์ SWOT Analysis/Demand (Demand Analysis)/Global Demand และ Trend ปัจจัยและสถานการณ์การเปลี่ยนแปลงที่มีผลต่อการพัฒนาอย่างน้อยต้องประกอบด้วยวิเคราะห์ศักยภาพด้านเศรษฐกิจ,สังคม,ด้านทรัพยากรธรรมชาติและสิ่งแวดล้อม)	๑๐	
๒. การประเมินผลการนำแผนพัฒนาท้องถิ่นไปปฏิบัติในเชิงปริมาณ	๑) การควบคุมที่มีการใช้ตัวเลขต่างๆเพื่อนำมาใช้วัดผลในเชิงปริมาณ เช่น การวัดจำนวนโครงการ กิจกรรม งานต่างๆ ก็คือผลผลิตนั้นเองว่าเป็นไปตามที่ตั้งเป้าหมายเอาไว้หรือไม่จำนวนที่ดำเนินการจริงตามที่ได้กำหนดไว้เท่าไรจำนวนที่ไม่สามารถดำเนินการได้มีจำนวนเท่าไรสามารถอธิบายได้ตามหลักประสิทธิภาพ (Efficiency) ของการพัฒนาท้องถิ่นตามอำนาจหน้าที่ที่ได้กำหนดไว้ ๒) วิเคราะห์ผลกระทบ/สิ่งที่กระทบ (Impact) โครงการ ที่ดำเนินการในเชิงปริมาณ (Quantitative)	๑๐	
๓. การประเมินผลการนำแผนพัฒนาท้องถิ่นไปปฏิบัติในเชิงคุณภาพ	๑) การประเมินประสิทธิผลของแผนพัฒนาในเชิงคุณภาพคือการนำเอาเทคนิคต่างๆ มาใช้เพื่อวัดว่าภารกิจ โครงการ กิจกรรม งานต่างๆ ที่ดำเนินการในพื้นที่นั้นๆ ตรงต่อความต้องการของประชาชนหรือไม่และเป็นไปตามอำนาจหน้าที่หรือไม่ ประชาชนพึงพอใจหรือไม่ สิ่งของ วัสดุ ครุภัณฑ์ การดำเนินการต่างๆ มีสภาพหรือลักษณะถูกต้อง คงทนถาวร สามารถใช้ได้ตามวัตถุประสงค์หรือไม่ ซึ่งเป็นไปตามหลักประสิทธิผล (Effectiveness) ผลการปฏิบัติราชการที่บรรลุวัตถุประสงค์และเป้าหมายของแผนการปฏิบัติราชการตามที่ได้รับงบประมาณมาดำเนินการ รวมถึงสามารถเทียบเคียงกับส่วนราชการหรือหน่วยงาน ๒) วิเคราะห์ผลกระทบ/สิ่งที่กระทบ (Impact) โครงการที่ดำเนินการในเชิงคุณภาพ (Qualitative)	๑๐	

ประเด็นการพิจารณา	รายละเอียดหลักเกณฑ์	คะแนนเต็ม	คะแนนที่ได้
๔. แผนงานและยุทธศาสตร์การพัฒนา	<p>๑) วิเคราะห์แผนงาน งาน ที่เกิดจากด้านต่างๆ มีความสอดคล้องกับยุทธศาสตร์ขององค์กรปกครองส่วนท้องถิ่น ในมิติต่างๆ จนนำไปสู่การจัดทำโครงการพัฒนาท้องถิ่น โดยใช้ SWOT Analysis/Demand (Demand Analysis) /Global Demand/Trend หรือหลักการบูรณา การ (Integration) กับองค์กรปกครองส่วนท้องถิ่นที่มีพื้นที่ติดต่อกัน</p> <p>๒) วิเคราะห์แผนงาน งาน ที่เกิดจากด้านต่างๆ ที่สอดคล้อง กับการแก้ไขปัญหาความยากจน หลักประชารัฐ</p>	๑๐	
<p>๕. โครงการพัฒนา</p> <p>๕.๑ ความชัดเจนของชื่อโครงการ</p> <p>๕.๒ กำหนดวัตถุประสงค์สอดคล้องกับโครงการ</p> <p>๕.๓ เป้าหมาย (ผลผลิตของโครงการ) มีความชัดเจน นำไปสู่การตั้งงบประมาณได้ ถูกต้อง</p>	<p>ประกอบด้วยข้อมูลดังนี้</p> <p>-เป็นโครงการที่มีวัตถุประสงค์สนองต่อแผนยุทธศาสตร์การ พัฒนาขององค์กรปกครองส่วนท้องถิ่นและดำเนินการ เพื่อให้การพัฒนาบรรลุตามวิสัยทัศน์ขององค์กรปกครอง ส่วนท้องถิ่นที่กำหนดไว้ ชื่อโครงการมีความชัดเจนมุ่งไป เรื่องใดเรื่องหนึ่ง อ่านแล้วเข้าใจได้ว่าจะพัฒนาอะไรใน อนาคต</p> <p>-สภาพที่อยากให้เกิดขึ้นในอนาคตเป็นทิศทางที่ต้องไปให้ ถึง เป้าหมายต้องชัดเจน สามารถระบุจำนวนเท่าไร กลุ่มเป้าหมายคืออะไร มีผลผลิตอย่างไร กลุ่มเป้าหมาย พื้นที่ดำเนินงาน และระยะเวลาดำเนินงานอธิบายให้ ชัดเจนว่าโครงการนี้จะทำที่ไหน เริ่มต้นในช่วงเวลาใดและ จบลงเมื่อไร ใครคือกลุ่มเป้าหมายของโครงการ หาก กลุ่มเป้าหมายมีหลายกลุ่ม ให้บอกชัดเจนไปว่าใครคือ กลุ่มเป้าหมายหลัก ใครคือกลุ่มเป้าหมายรอง</p> <p>-สภาพที่อยากให้เกิดขึ้นในอนาคตเป็นทิศทางที่ต้องไปให้ ถึง เป้าหมายต้องชัดเจน สามารถ ระบุจำนวนเท่าไร กลุ่มเป้าหมายคืออะไร มีผลผลิตอย่างไร กลุ่มเป้าหมาย พื้นที่ดำเนินงาน และระยะเวลาดำเนินงานอธิบายให้ ชัดเจนว่าโครงการนี้จะทำที่ไหน เริ่มต้นในช่วงเวลาใดและ จบลงเมื่อไร ใครคือกลุ่มเป้าหมายของโครงการ หาก กลุ่มเป้าหมายมีหลายกลุ่ม ให้บอกชัดเจนไปว่าใครคือ กลุ่มเป้าหมายหลัก ใครคือกลุ่มเป้าหมายรอง</p>	<p>๖๐</p> <p>(๕)</p> <p>(๕)</p> <p>(๕)</p>	



ประเด็นการพิจารณา	รายละเอียดหลักเกณฑ์	คะแนน เต็ม	คะแนน ที่ได้
๕.๔ โครงการมีความสอดคล้องกับแผนยุทธศาสตร์ ๒๐ ปี	-โครงการสอดคล้องกับ (๑) ความมั่นคง (๒) การสร้างความสามารถในการแข่งขัน (๓) การพัฒนาและเสริมสร้างศักยภาพคน (๔) การสร้างโอกาสความเสมอภาคและเท่าเทียมกันทางสังคม (๕) การสร้างการเติบโตบนคุณภาพชีวิตที่เป็นมิตรต่อสิ่งแวดล้อม (๖) การปรับสมดุลและพัฒนาาระบบการบริหารจัดการภาครัฐ เพื่อให้เกิดความมั่นคง มั่งคั่ง ยั่งยืน	(๕)	
๕.๕ เป้าหมาย (ผลผลิตของโครงการ) มีความสอดคล้องกับแผนพัฒนาเศรษฐกิจและสังคมแห่งชาติ	-โครงการมีความสอดคล้องกับแผนพัฒนาเศรษฐกิจและสังคมแห่งชาติฉบับที่ ๑๒ โดย (๑) ยึดหลักปรัชญาของเศรษฐกิจพอเพียง (๒) ยึดคนเป็นศูนย์กลางการพัฒนา (๓) ยึดวิสัยทัศน์ภายใต้ยุทธศาสตร์ชาติ ๒๐ ปี (๔) ยึดเป้าหมาย อนาคตประเทศไทย ๒๕๗๔ (๕) ยึดหลักการนำไปสู่การปฏิบัติให้เกิดผลสัมฤทธิ์อย่างจริงจังใน ๕ ปีที่ต่อยอดไปสู่ผลสัมฤทธิ์ที่เป็นเป้าหมายระยะยาวภายใต้แนวทางการพัฒนา (๑) การยกระดับศักยภาพการแข่งขันและการหลุดพ้นกับดักรายได้ปานกลางสู่รายได้สูง (๒) การพัฒนาศักยภาพคนตามช่วงวัยและการปฏิรูประบบเพื่อสร้างสังคมสูงวัยอย่างมีคุณภาพ (๓) การลดความเหลื่อมล้ำทางสังคม (๔) การรองรับการเชื่อมโยงภูมิภาคและความเป็นเมือง (๕) การสร้างความเจริญเติบโตทางเศรษฐกิจและสังคมอย่างเป็นมิตรกับสิ่งแวดล้อม (๖) การบริหารราชการแผ่นดินที่มีประสิทธิภาพ	(๕)	
๕.๖ โครงการมีความสอดคล้องกับ Thailand ๔.๐	-โครงการมีลักษณะหรือสอดคล้องกับการปรับเปลี่ยนโครงสร้างเศรษฐกิจไปสู่ Value – Based Economy หรือเศรษฐกิจที่ขับเคลื่อนด้วยนวัตกรรม ทำน้อยได้มาก เช่น (๑) เปลี่ยนจากการผลิตสินค้าโภคภัณฑ์ไปสู่สินค้าเชิงนวัตกรรม (๒) เปลี่ยนจากการขับเคลื่อนประเทศด้วยภาคอุตสาหกรรมไปสู่การขับเคลื่อนด้วยเทคโนโลยี ความคิดสร้างสรรค์และนวัตกรรม (๓) เปลี่ยนจากการเน้นภาคการผลิตสินค้าไปสู่การเน้นภาคบริการมากขึ้น รวมถึงโครงการที่เติมเต็มด้วยวิทยาการ ความคิดสร้างสรรค์ นวัตกรรม วิทยาศาสตร์ เทคโนโลยี และการวิจัยและพัฒนาแล้วต่อยอดความได้เปรียบเชิงเปรียบเทียบเช่น ด้านเกษตร เทคโนโลยีชีวภาพ สาธารณสุข วัฒนธรรม ฯลฯ	(๕)	

ประเด็นการพิจารณา	รายละเอียดหลักเกณฑ์	คะแนนเต็ม	คะแนนที่ได้
๕.๗ โครงการสอดคล้องกับยุทธศาสตร์จังหวัด	- โครงการพัฒนาท้องถิ่นมีความสอดคล้องกับห้วงระยะเวลาของแผนพัฒนาจังหวัดที่ได้กำหนดขึ้น เพื่อขับเคลื่อนการพัฒนาท้องถิ่นเสมือนหนึ่งการขับเคลื่อนการพัฒนาจังหวัด ซึ่งไม่สามารถแยกส่วนใดส่วนหนึ่งออกจากกันได้นอกจากนี้โครงการพัฒนาท้องถิ่นต้องเป็นโครงการ เชื่อมต่อหรือเดินทางไปด้วยกันกับยุทธศาสตร์จังหวัดที่ได้กำหนดขึ้นที่เป็นปัจจุบัน	(๕)	
๕.๘ โครงการแก้ไขปัญหาความยากจนหรือการเสริมสร้างให้ประเทศชาติมั่นคง มั่งคั่ง ยั่งยืน ภายใต้หลักประชารัฐ	- เป็นโครงการที่ดำเนินการภายใต้พื้นฐานความพอเพียงที่ประชาชนดำเนินการเองหรือร่วมดำเนินการ เป็นโครงการ ต่อยอดและขยายได้ เป็นโครงการที่ประชาชนต้องการ เพื่อให้เกิดความยั่งยืนซึ่งมีลักษณะที่จะให้ท้องถิ่นมีความ มั่นคง มั่งคั่ง ยั่งยืน เป็นท้องถิ่นที่พัฒนาแล้ว ด้วยการ พัฒนาตามปรัชญาเศรษฐกิจพอเพียง	(๕)	
๕.๙ งบประมาณ มีความสอดคล้องกับเป้าหมาย (ผลผลิตโครงการ)	- งบประมาณโครงการพัฒนาจะต้องคำนึงถึงหลักสำคัญ ๕ ประการในการจัดทำโครงการได้แก่ (๑) ความประหยัด (Economy) (๒) ความมีประสิทธิภาพ (Efficiency) (๓) ความมีประสิทธิภาพ (Effectiveness) (๔) ความยุติธรรม (Equity) (๕) ความโปร่งใส (Transparency)		
๕.๑๐ มีการประมาณการราคา ถูกต้องตามหลักวิธีการ งบประมาณ	- การประมาณการราคาเพื่อการพัฒนาต้องให้สอดคล้องกับ โครงการ ถูกต้องตามหลักวิชาการทางช่าง หลักของราคา กลาง ราคาของท้องถิ่น มีความโปร่งใสในการกำหนด ราคาและตรวจสอบได้ในเชิงประจักษ์		
๕.๑๑ มีการกำหนดตัวชี้วัด (KPI) และสอดคล้องกับวัตถุประสงค์และผลที่คาดว่าจะได้รับ	- มีการกำหนดดัชนีชี้วัดผลงาน (Key Performance Indicator : KPI) ที่สามารถวัดได้ (measurable) ใช้บอก ประสิทธิภาพ (effectiveness) ใช้บอกประสิทธิภาพ (efficiency) ได้ เช่น การกำหนดความพึงพอใจการกำหนด ร้อยละ การกำหนดอันเกิดจากผลของวัตถุประสงค์ที่เกิด สิ่งที่ได้รับ (การคาดการณ์ คาดว่าจะได้รับ)	(๕)	
๕.๑๒ ผลที่คาดว่าจะได้รับสอดคล้องกับวัตถุประสงค์	- ผลที่ได้รับเป็นสิ่งที่เกิดขึ้นได้จริงจากการดำเนินการตาม โครงการพัฒนาซึ่งสอดคล้องกับวัตถุประสงค์ที่ตั้งไว้ การ ได้ผลหรือผลที่เกิดขึ้นจะต้องเท่ากับวัตถุประสงค์หรือ มากกว่าวัตถุประสงค์ ซึ่งการเขียนวัตถุประสงค์ควร คำนึงถึง (๑) ความเป็นไปได้และมีความเฉพาะเจาะจง ใน การดำเนินงานตามโครงการ (๒) วัดและประเมินผลระดับ ของความสำเร็จได้ (๓) ระบุสิ่งที่ต้องการดำเนินงานอย่าง ชัดเจนและเฉพาะเจาะจงมากที่สุดและสามารถปฏิบัติได้ (๔) เป็นเหตุเป็นผล สอดคล้องกับความเป็นจริง (๕) ส่งผล ต่อการบ่งบอกเวลาได้	(๕)	
รวม		๑๐๐	

#### ๔.๓ สรุปผลการพัฒนาท้องถิ่น

การวัดผลในเชิงปริมาณและเชิงคุณภาพ เป็นการแสดงถึงวิธีการติดตามและประเมินผล แผนพัฒนา โดยกำหนดรูปแบบที่จะใช้ติดตาม และประเมินผล เพื่อตรวจสอบว่าการดำเนินโครงการอยู่ภายใต้ระยะเวลาและงบประมาณที่กำหนดไว้หรือไม่ และผลของการดำเนินโครงการบรรลุวัตถุประสงค์หรือไม่ โครงการใดที่จะดำเนินการในไตรมาสแรก ไตรมาส ที่ ๒ ไตรมาสที่ ๓ จนถึงไตรมาสสุดท้าย และมีการประเมินผลการดำเนินโครงการดังกล่าวว่ามีประสิทธิภาพ และประสิทธิผลเพียงใด โดยใช้เกณฑ์ตัวชี้วัดคุณค่าของโครงการ ๔ ตัวชี้วัด ได้แก่ งบประมาณในการ ดำเนินการ ระยะเวลาในการดำเนินการ ผลผลิต และผลลัพธ์ในการดำเนินการ และสรุปผลการดำเนินงานตาม แผนว่ามีโครงการใดบ้างที่สามารถนำมาปฏิบัติได้จริง โครงการใดที่ไม่ได้ทำเพราะสาเหตุอะไร เป็นการประเมิน ศักยภาพของเทศบาลในการ ดำเนินการตามแผนที่ได้วางไว้ รวมไปถึงการประเมินตามค่าเป้าหมายที่กำหนด ในแต่ละยุทธศาสตร์ นอกจากนี้ยังใช้แบบการประเมินผลแผนพัฒนาโดยใช้แบบประเมินความพึงพอใจต่อ ผลการดำเนินงาน ประกอบด้วย

๑. แบบประเมินผลความพึงพอใจต่อการดำเนินโครงการที่สำคัญที่คณะกรรมการติดตาม และประเมินผลแผนพัฒนาท้องถิ่นคัดเลือก
๒. แบบประเมินความพึงพอใจต่อผลการดำเนินงานขององค์การบริหารส่วนตำบลน้ำแคมในภาพรวม
๓. แบบประเมินความพึงพอใจต่อผลการดำเนินงานขององค์การบริหารส่วนตำบลน้ำแคมในแต่ละ ยุทธศาสตร์

#### ๔. ข้อเสนอแนะในการจัดทำแผนพัฒนาท้องถิ่นในอนาคต

##### ๔.๑ ผลกระทบนำไปสู่ออนาคต

๑) การดำเนินการจัดทำแผนพัฒนาท้องถิ่น จะต้องให้ประชาชนมีส่วนร่วมโดยผ่านเวทีการประชุมประชาคมระดับชุมชน ระดับตำบล ตามสัดส่วนที่กระทรวงมหาดไทยได้มีหนังสือสั่งการฯ ซึ่งมี ขั้นตอน การดำเนินงานที่ซับซ้อน และดำเนินการค่อนข้างยากในสภาพสังคมชนบท ส่งผลให้ไม่ได้รับความร่วมมือ จากประชาชนตามเป้าหมายที่ตั้งไว้

๒) ส่งเสริมการมีส่วนร่วมในการพัฒนาท้องถิ่นจากทุกภาคส่วน เพื่อร่วมกันแก้ไขปัญหาต่างๆ ตลอดจนสร้างช่องทางให้ประชาชนได้มีโอกาสแสดงความคิดเห็นและเข้าร่วมกิจกรรมการพัฒนาอย่าง กว้างขวาง รวมถึงช่องทางเครือข่ายออนไลน์สำหรับแลกเปลี่ยนเรียนรู้ ร่วมดำเนินกิจกรรมต่างๆในการ พัฒนา ท้องถิ่น

##### ๔.๒ ข้อเสนอแนะ ผลจากการพัฒนา

๑) โครงการตามแผนพัฒนาในแต่ละปีงบประมาณ ควรกำหนดขึ้นโดยคำนึงถึงผลลัพธ์หรือ ประโยชน์ที่จะเกิดขึ้นกับประชาชนและท้องถิ่นทั้งทางตรงและทางอ้อม เปิดโอกาสให้ประชาชนแสดงความคิดเห็น ร่วมคิด ร่วมทำ ร่วมรับผิดชอบในการดำเนินโครงการต่างๆ

๒) โครงการที่ดำเนินการควรมีผลการดำเนินการที่ชัดเจนและเป็นรูปธรรม ตอบสนองความต้องการของประชาชนหรือผู้ได้รับประโยชน์อย่างแท้จริง ซึ่งองค์การบริหารส่วนตำบลควรมีการเข้าถึง ประชาชนอย่างสม่ำเสมอ

๓) ควรเร่งรัดให้มีการดำเนินโครงการ/กิจกรรม ที่ตั้งในข้อบัญญัติงบประมาณรายจ่ายประจำปี ให้ สามารถดำเนินการได้ในปีงบประมาณนั้น

๔) ควรพิจารณาตั้งงบประมาณให้เพียงพอและเหมาะสมกับกับภารกิจแต่ละด้านที่จะต้อง ดำเนินการ ซึ่งจะช่วยลดปัญหาในการโอนเพิ่ม โอนลด โอนตั้งจ่ายรายการใหม่

- ๕) การจัดทำแผนพัฒนาท้องถิ่น ควรพิจารณาถึงงบประมาณและค่านึงถึงสถานะทางการคลัง ในการพิจารณาโครงการ/กิจกรรม ที่จะบรรจุในแผนพัฒนาท้องถิ่น
- ๖) ควรเร่งรัดและกำชับให้เจ้าของโครงการดำเนินการตามแผนการดำเนินงานที่กำหนดไว้ เพื่อให้เกิดประโยชน์แก่ประชาชน
- ๗) โครงการที่ไม่เป็นไปตามแผนการดำเนินงาน และได้กันเงินไว้แล้ว หากล่าช้ากว่าแผนการดำเนินงาน ให้เร่งรัดให้ทันตามกรอบที่กำหนด
- ๘) โครงการที่ไม่เป็นไปตามแผน หรือถ้าไม่ได้ทำหรือยกเลิกโครงการเห็นควรพิจารณาให้นำโครงการที่ตั้งไว้ในแผนพัฒนาท้องถิ่นที่ยังไม่ได้รับงบประมาณมาดำเนินการ เพื่อไม่ให้งบประมาณตกไป
- ๙) โครงการที่ใช้งบประมาณดำเนินการไม่มากนักควรให้เป็นไปตามระยะเวลา และโครงการที่ใช้งบประมาณจำนวนมากหรือโครงการใหญ่ๆควรมีการตั้งคณะกรรมการติดตามและประเมินผลโครงการรองรับ ไว้ เพื่อติดตามการดำเนินงานให้เป็นไปตามระยะเวลาดังกำหนดและลดผลกระทบกับประชาชน
- ๑๐) โครงการก่อสร้างที่ไม่เป็นไปตามแผนพัฒนาท้องถิ่น ทำให้มีผลกระทบต่อประชาชน ควรมีการประชาสัมพันธ์แจ้งเหตุผลความจำเป็นและระยะเวลาแล้วเสร็จให้ประชาชนได้รับทราบ