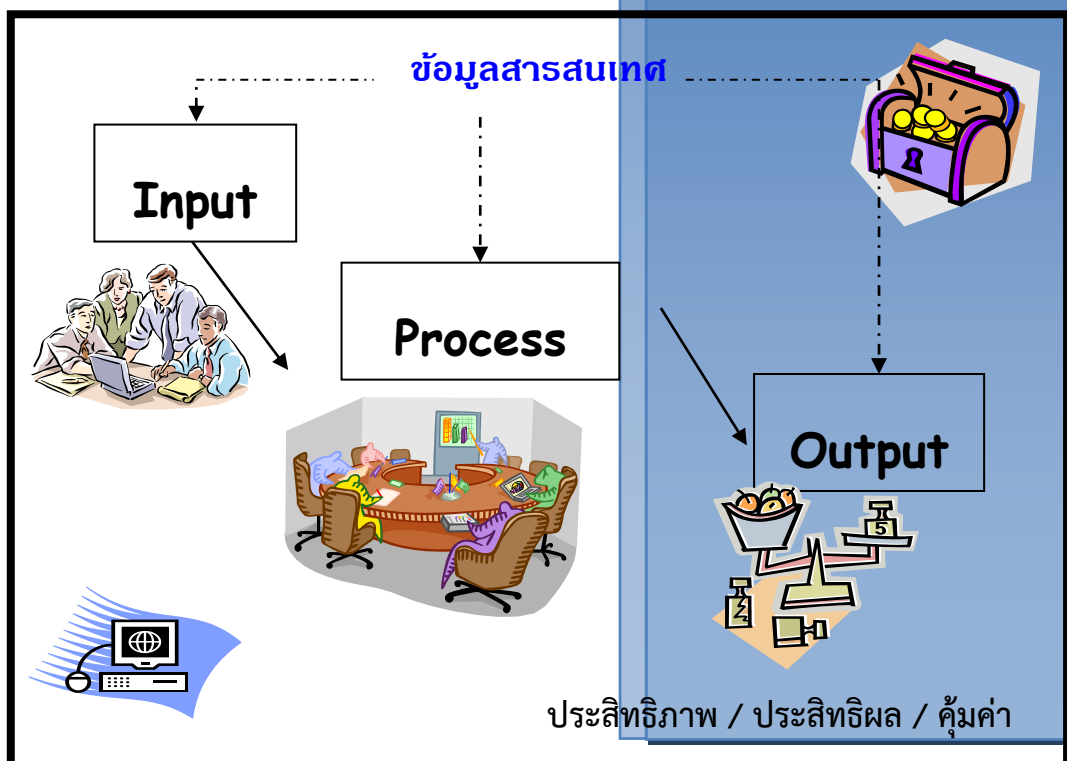




แผนบริหารจัดการความเสี่ยง

องค์การบริหารส่วนตำบลน้ำแคว อำเภอท่าลี่ จังหวัดเลย

งาน/โครงการ



สารบัญ

บทที่ ๑ บทนำ

✚ อำนาจหน้าที่	๓
✚ โครงสร้างองค์การบริหารส่วนตำบลน้ำแคม	๖
✚ ยุทธศาสตร์การพัฒนา	๑๔

บทที่ ๒ ความหมาย

✚ ความหมายของการบริหารจัดการความเสี่ยง	๒๐
✚ ประเภทของความเสี่ยง	๒๑
✚ ความสำคัญของการบริหารความเสี่ยง	๒๒
✚ กรอบการบริหารความเสี่ยงขององค์กรตามหลักการของ COSO ERM ๒๐๑๗	๒๓
✚ วัตถุประสงค์การบริหารจัดการความเสี่ยง	๒๗
✚ นโยบายการบริหารจัดการความเสี่ยง	๒๘
✚ หลักการบริหารจัดการความเสี่ยง	๒๘
✚ โครงสร้างการบริหารจัดการความเสี่ยง	๒๙
✚ การพัฒนาโครงสร้างการบริหารจัดการความเสี่ยง	๓๐
✚ บทบาทและความรับผิดชอบหลักการบริหารจัดการความเสี่ยง	๓๒
✚ ประโยชน์ของการบริหารจัดการความเสี่ยง	๓๓
✚ ปัจจัยสำคัญการบริหารจัดการความเสี่ยง	๓๔

บทที่ ๓ กระบวนการบริหารความเสี่ยง

✚ ขั้นตอนการบริหารความเสี่ยง	๓๗
✚ การบริหารจัดการความเสี่ยงสากล	๔๕
✚ หลักเกณฑ์ปฏิบัติการบริหารจัดการความเสี่ยง	๔๗
✚ การประเมินความเสี่ยง	๔๙

บทที่ ๔ แผนบริหารจัดการความเสี่ยง

✚ กรอบแนวทางการบริหารจัดการความเสี่ยง	๕๓
✚ การดำเนินการบริหารจัดการความเสี่ยง	๕๕

บทที่ ๑

บทนำ

ปัจจุบันการดำเนินงานขององค์กรจะต้องเผชิญกับสถานะความไม่แน่นอนทั้งจากปัจจัยภายในและภายนอกองค์กร ซึ่งก่อให้เกิดเหตุการณ์ทั้งที่เป็นความเสี่ยงและโอกาส (Risk and Opportunities) ต่อองค์กรโดยความเสี่ยงจะส่งผลกระทบต่อโอกาสจะเป็นตัวสร้างมูลค่าต่อองค์กร ดังนั้นการบริหารจัดการความเสี่ยงจึงเป็นเครื่องมือที่สำคัญที่จะช่วยป้องกันรักษาและส่งเสริมให้องค์กรสามารถบรรลุวัตถุประสงค์และเป้าหมายขององค์กร นอกจากนี้การบริหารจัดการความเสี่ยงเป็นองค์ประกอบสำคัญของการกำกับดูแลกิจการที่ดี (Good Corporate Governance) โดยมุ่งเน้นให้ทุกกระบวนการดำเนินงานด้วยความโปร่งใส มีประสิทธิภาพ ส่งผลดีต่อภาพลักษณ์และการสร้างมูลค่าเพิ่มให้แก่องค์กรทั้งในระยะสั้นและระยะยาว

องค์การบริหารส่วนตำบลน้ำแคมจึงให้ความสำคัญต่อการบริหารจัดการความเสี่ยง โดยมีการกำหนดนโยบาย แนวทาง และกระบวนการบริหารจัดการความเสี่ยงให้มีความสอดคล้องกับพระราชบัญญัติวินัยการเงินของคลังของรัฐ พ.ศ. ๒๕๖๑ มาตรา ๗๙ “ให้หน่วยงานของรัฐจัดให้มีการตรวจสอบภายใน การควบคุมภายในและการบริหารจัดการความเสี่ยง โดยให้ถือปฏิบัติตามมาตรฐานและหลักเกณฑ์ที่กระทรวงการคลังกำหนด” และหนังสือกระทรวงการคลัง ที่ กค ๐๔๐๙.๔/ว๒๓ ลงวันที่ ๑๙ มีนาคม ๒๕๖๒ ตลอดจนกรอบโครงสร้างการบริหารจัดการความเสี่ยงขององค์กรเชิงบูรณาการ (Enterprise Risk Management-Integrated Framework) ของ The Committee of Sponsoring Organizations of the Treadway Commission (COSO) ตามหลักเกณฑ์ (COSO ERM) ซึ่งได้ให้คำจำกัดความของการบริหารจัดการความเสี่ยงขององค์กร

การบริหารจัดการความเสี่ยง จึงเป็นสิ่งที่ผู้บริหารและพนักงานทุกคนขององค์การบริหารส่วนตำบลน้ำแคม ต้องให้ความสำคัญและถือปฏิบัติตามแนวทางที่กำหนดไว้ในคู่มือการบริหารจัดการความเสี่ยง เพื่อให้การดำเนินงานประสบผลสำเร็จตามเป้าหมายและวัตถุประสงค์ในทุกระดับขององค์กร คู่มือบริหารความเสี่ยงฉบับนี้จัดทำโดยอ้างอิงกรอบหลักการบริหารจัดการความเสี่ยงแบบบูรณาการตามแนวทาง COSO(COSO ERM Integrated Framework) ประกอบกับหลักเกณฑ์กระทรวงการคลังว่าด้วยมาตรฐานและหลักเกณฑ์ปฏิบัติการบริหารจัดการความเสี่ยงสำหรับหน่วยงานของรัฐ พ.ศ.๒๕๖๒

“กระบวนการที่บุคลากรทั่วทั้งองค์กรได้เข้ามามีส่วนร่วม ในการคิดวิเคราะห์และคาดการณ์ถึงเหตุการณ์ความเสี่ยงที่อาจเกิดขึ้น และระบุแนวทางในการจัดการกับความเสี่ยงดังกล่าวให้อยู่ในระดับที่ยอมรับได้ เพื่อให้องค์กรบรรลุวัตถุประสงค์ตามกรอบวิสัยทัศน์และพันธกิจที่กำหนด”

อำนาจหน้าที่ขององค์การบริหารส่วนตำบล

องค์การบริหารส่วนตำบล มีหน้าที่ตามพระราชบัญญัติสภาตำบล และองค์การบริหารส่วนตำบล พ.ศ.๒๕๓๗ และแก้ไขเพิ่มเติมถึง (ฉบับที่ ๗) พ.ศ.๒๕๖๒ พัฒนาตำบลทั้งในด้านเศรษฐกิจ สังคม และวัฒนธรรม(มาตรา ๖๖) มีหน้าที่ต้องทำตามมาตรา ๖๗ ดังนี้

๑. จัดให้มีและบำรุงทางน้ำและทางบก
๒. การรักษาความสะอาดของถนน ทางน้ำ ทางเดินและที่สาธารณะ รวมทั้งการกำจัดขยะมูลฝอยและสิ่งปฏิกูล

/๓.ป้องกันโรค.....

๓. ป้องกันโรคและระงับโรคติดต่อ
๔. ป้องกันและบรรเทาสาธารณภัย
๕. ส่งเสริมการศึกษา ศาสนาและวัฒนธรรม
๖. ส่งเสริมการพัฒนาสตรี เด็กและเยาวชน ผู้สูงอายุและพิการ
๗. คุ้มครอง ดูแลและบำรุงรักษาทรัพยากรธรรมชาติและสิ่งแวดล้อม
๘. บำรุงรักษาศิลปะ จารีตประเพณี ภูมิปัญญาท้องถิ่นและวัฒนธรรมอันดีของท้องถิ่น

ปฏิบัติหน้าที่อื่นตามที่ทางราชการมอบหมาย

มีหน้าที่ที่อาจทำกิจกรรมในเขต องค์การบริหารส่วนตำบล ตามมาตรา ๖๘ ดังนี้

๑. ให้มีน้ำเพื่อการอุปโภค บริโภคและการเกษตร
๒. ให้มีและบำรุงไฟฟ้าหรือแสงสว่างโดยวิธีอื่น
๓. ให้มีและบำรุงรักษาทางระบายน้ำ
๔. ให้มีและบำรุงสถานที่ประชุม การกีฬา การพักผ่อนหย่อนใจและสวนสาธารณะ
๕. ให้มีและส่งเสริมกลุ่มเกษตรกร และกิจการสหกรณ์
๖. ส่งเสริมให้มีอุตสาหกรรมในครอบครัว
๗. บำรุงและส่งเสริมการประกอบอาชีพ
๘. การคุ้มครองดูแลและรักษาทรัพย์สินอันเป็นสาธารณสมบัติของแผ่นดิน
๙. หาผลประโยชน์จากทรัพย์สินของ อบต.
๑๐. ให้มีตลาด ท่าเทียบเรือ และท่าข้าม
๑๑. กิจการเกี่ยวกับการพาณิชย์
๑๒. การท่องเที่ยว
๑๓. การผังเมือง

อำนาจหน้าที่ขององค์การบริหารส่วนตำบลตามที่ได้กล่าวมาข้างต้นนั้น ไม่เป็นการตัดอำนาจหน้าที่ของกระทรวง ทบวง กรม หรือองค์การหรือหน่วยงานของรัฐ ในอันที่จะดำเนินกิจการใดๆ เพื่อประโยชน์ของประชาชนในตำบล แต่ต้องแจ้งให้องค์การบริหารส่วนตำบลทราบล่วงหน้าตามสมควรในกรณีนี้หากองค์การบริหารส่วนตำบลมีความเห็นเกี่ยวกับการดำเนินกิจการดังกล่าว ให้กระทรวง ทบวง กรม หรือองค์การหรือหน่วยงานของรัฐ นำความเห็นขององค์การบริหารส่วนตำบลไปประกอบการพิจารณาดำเนินกิจการนั้นด้วยเพื่อประโยชน์ในการปฏิบัติหน้าที่ตามพระราชบัญญัตินี้ให้องค์การบริหารส่วนตำบลมีสิทธิได้รับทราบข้อมูลและข่าวสารจากทางราชการในเรื่องที่เกี่ยวกับการดำเนินกิจการของทางราชการในตำบล เว้นแต่ข้อมูลหรือข่าวสารที่ทางราชการถือว่าเป็นความลับเกี่ยวกับการรักษาความมั่นคงแห่งชาติ

องค์การบริหารส่วนตำบลอาจออกข้อบัญญัติขององค์การบริหารส่วนตำบล เพื่อใช้บังคับในเขตองค์การบริหารส่วนตำบลได้เท่าที่ไม่ขัดต่อกฎหมายหรืออำนาจหน้าที่ขององค์การบริหารส่วนตำบลในการนี้จะกำหนดค่าธรรมเนียมที่จะเรียกเก็บและกำหนดโทษปรับผู้ฝ่าฝืนด้วยก็ได้ แต่มิให้กำหนดโทษปรับเกินหนึ่งพันบาท เว้นแต่จะมีกฎหมายบัญญัติไว้เป็นอย่างอื่น ในส่วนของการบริหารงานนั้น องค์การบริหารส่วนตำบลมี การจัดแบ่งการบริหารงานออกเป็น สำนักปลัดองค์การบริหารส่วนตำบล และส่วนต่าง ๆ ที่องค์การบริหารส่วนตำบลได้ตั้งขึ้น โดยมีพนักงานส่วนตำบลเป็นเจ้าหน้าที่ปฏิบัติงาน และองค์การบริหารส่วนตำบลสามารถขอให้ข้าราชการ พนักงาน หรือลูกจ้างของหน่วยราชการ หน่วยงานของรัฐ รัฐวิสาหกิจ หรือหน่วยการบริหาร

/ราชการส่วนท้องถิ่น.....

ราชการส่วนท้องถิ่น ไปดำรงตำแหน่งหรือปฏิบัติงานขององค์การบริหารส่วนตำบลชั่วคราวได้โดยไม่ขาดจากต้นสังกัดเดิม โดยให้ผู้ว่าราชการจังหวัดเป็นผู้มีอำนาจอนุญาตได้ตามความจำเป็น และในกรณีที่เป็นการเข้ารับราชการซึ่งไม่อยู่ในอำนาจของผู้ว่าราชการจังหวัด ให้กระทรวงมหาดไทยทำความตกลงกับหน่วยงานต้นสังกัดก่อนแต่งตั้ง นอกจากนี้ องค์การบริหารส่วนตำบลอาจทำกิจการนอกเขตขององค์การบริหารส่วนตำบลหรือร่วมกับสภาตำบล องค์การบริหารส่วนตำบล องค์การบริหารส่วนจังหวัด หรือหน่วยการบริหารราชการส่วนท้องถิ่นอื่น เพื่อกระทำการกิจการร่วมกันได้ ทั้งนี้ เมื่อได้รับความยินยอมจากสภาตำบลขององค์การบริหารส่วนตำบล องค์การบริหารส่วนจังหวัด หรือหน่วยการบริหารราชการส่วนท้องถิ่นที่เกี่ยวข้อง และกิจการนั้นเป็นกิจการที่จำเป็นต้องทำ และเป็นการเกี่ยวเนื่องกับกิจการที่อยู่ในอำนาจหน้าที่ของตน

พระราชบัญญัติกำหนดแผนและขั้นตอนการกระจายอำนาจให้แก่องค์กรปกครองท้องถิ่น พ.ศ.๒๕๔๒ กำหนดให้ องค์การบริหารส่วนตำบลมีอำนาจและหน้าที่ในการจัดระบบการบริการสาธารณะ เพื่อประโยชน์ของประชาชนในท้องถิ่นของตนเองตามมาตรา ๑๖ ดังนี้

๑. การจัดทำแผนพัฒนาท้องถิ่นของตนเอง
๒. การจัดให้มี และบำรุงรักษาทางบกทางน้ำ และทางระบายน้ำ
๓. การจัดให้มีและควบคุมตลาด ท่าเทียบเรือ ท่าข้าม และที่จอดรถ
๔. การสาธารณสุขโรค และการก่อสร้างอื่นๆ
๕. การสาธารณสุขการ
๖. การส่งเสริม การฝึก และการประกอบอาชีพ
๗. คุ้มครอง ดูแล และบำรุงรักษาทรัพยากรธรรมชาติและสิ่งแวดล้อม
๘. การส่งเสริมการท่องเที่ยว
๙. การจัดการศึกษา
๑๐. การสังคมสงเคราะห์ และการพัฒนาคุณภาพชีวิตเด็ก สตรี คนชรา และผู้ด้อยโอกาส
๑๑. การบำรุงรักษาศิลปะ จารีตประเพณี ภูมิปัญญาท้องถิ่น และวัฒนธรรมอันดีของท้องถิ่น
๑๒. การปรับปรุงแหล่งชุมชนแออัด และการจัดการเกี่ยวกับที่อยู่อาศัย
๑๓. การจัดให้มี และบำรุงรักษาสถานที่พักผ่อนหย่อนใจ
๑๔. การส่งเสริมกีฬา
๑๕. การส่งเสริมประชาธิปไตย ความเสมอภาค และสิทธิเสรีภาพของประชาชน
๑๖. ส่งเสริมการมีส่วนร่วมของราษฎรในการพัฒนาท้องถิ่น
๑๗. การรักษาความสะอาด และความเป็นระเบียบเรียบร้อยของบ้านเมือง
๑๘. การกำจัดมูลฝอย สิ่งปฏิกูล และน้ำเสีย
๑๙. การสาธารณสุข การอนามัยครอบครัว และการรักษาพยาบาล
๒๐. การจัดให้มี และควบคุมสุสาน และฌาปนสถาน
๒๑. การควบคุมการเลี้ยงสัตว์
๒๒. การจัดให้มี และควบคุมการฆ่าสัตว์
๒๓. การรักษาความปลอดภัย ความเป็นระเบียบเรียบร้อย และการอนามัย โรงมหรสพ และสาธารณสถานอื่นๆ

๒๔. การจัดการ การบำรุงรักษา และการใช้ประโยชน์จากป่าไม้ ที่ดิน ทรัพยากรธรรมชาติและสิ่งแวดล้อม

๒๕. การผังเมือง

๒๖. การขนส่ง และการวิศวกรรมจราจร

๒๗. การดูแลรักษาที่สาธารณะ

๒๘. การควบคุมอาคาร

๒๙. การป้องกันและบรรเทาสาธารณภัย

๓๐. การรักษาความสงบเรียบร้อย ส่งเสริมและสนับสนุนการป้องกันและรักษาความปลอดภัยในชีวิต และทรัพย์สิน

๓๑. กิจอื่นใดที่เป็นผลประโยชน์ของประชาชนในท้องถิ่นตามที่คณะกรรมการประกาศกำหนด

องค์การบริหารส่วนตำบลน้ำแคมมีภารกิจต่างๆ มากมายความสำคัญต่อท้องถิ่นเป็นอย่างมาก เพราะเป็นองค์กรปกครองส่วนท้องถิ่นที่มีขนาดเล็ก แต่ใกล้ชิดกับประชาชนมากที่สุด โดยเฉพาะประชาชนในพื้นที่ชนบท องค์การบริหารส่วนตำบลเป็นองค์กรปกครองส่วนท้องถิ่นที่เปิดโอกาสให้ประชาชนในชุมชนระดับตำบล หมู่บ้านได้เข้ามามีส่วนร่วมในการปกครองตนเองตามระบอบประชาธิปไตย จึงจำเป็นต้องมีการบริหารจัดการความเสี่ยง ขององค์การบริหารส่วนตำบลน้ำแคม เพื่อหาวิธีการป้องกันปัญหาที่อาจเกิดขึ้น อันจะส่งผลกระทบต่อการทำงานเพื่อลดโอกาสความเสียหายที่อาจเกิดขึ้น และเกิดประโยชน์สูงสุดแก่ประชาชนในพื้นที่ การบริหารจัดการความเสี่ยงขององค์การบริหารส่วนตำบลน้ำแคมมีวัตถุประสงค์เพื่อเป็นแนวทางที่ใช้ตรวจสอบและประเมินความเสี่ยงขององค์การบริหารส่วนตำบลน้ำแคมขององค์การบริหารส่วนตำบลน้ำแคม ด้วยการคาดการณ์ล่วงหน้าในกรณีที่มีความเสี่ยงนั้นเกิดขึ้นจริงและนำแนวทางจัดการความเสี่ยงนี้ไปใช้ในดำเนินการ

โครงสร้างองค์การบริหารส่วนตำบลน้ำแคม

จากการที่องค์การบริหารส่วนตำบลน้ำแคม ได้กำหนดภารกิจหลักและภารกิจรองที่จะดำเนินการ ซึ่งองค์การบริหารส่วนตำบลได้กำหนดตำแหน่งของพนักงานส่วนตำบลให้ตรงกับภารกิจและในระยะแรกการกำหนดโครงสร้างส่วนราชการที่จะรองรับการดำเนินการตามภารกิจนั้นอาจกำหนดเป็นภารกิจอยู่ในงาน หรือกำหนดเป็นฝ่าย เพื่อให้การให้การบริหารงานเกี่ยวกับการบริหารงานบุคคลสอดคล้องกับการปฏิบัติงาน เน้นความยืดหยุ่น กระจายอำนาจในการบริหารจัดการ มีความคล่องตัวและชัดเจน องค์การบริหารส่วนตำบล จึงได้ทบทวนโครงสร้างของแต่ละส่วนราชการ และมีการปรับปรุงเพื่อให้เหมาะสมกับบุคลากรที่มีอยู่ในกรอบอัตรากำลัง และสอดคล้องกับภารกิจหน้าที่ ดังนี้

๘.๑ โครงสร้าง โครงสร้างที่ต้องกำหนดส่วนราชการที่มีอยู่เดิมได้แก่ สำนักปลัด
กองคลัง กองช่าง และหน่วยงานตรวจสอบภายใน

/โครงสร้างตามแผน.....

โครงสร้างตามแผนอัตรากำลังพนักงานส่วนตำบล
ประจำปีงบประมาณ พ.ศ.๒๕๖๔-๒๕๖๖

โครงสร้างตามแผนอัตรากำลังปัจจุบัน	โครงสร้างตามแผนอัตรากำลังใหม่
<p>สำนักงานปลัด อบต. นักบริหารงานทั่วไประดับต้น (หัวหน้าสำนักงานปลัด)</p> <p>๑.๑ งานบริหารทั่วไป</p> <ul style="list-style-type: none"> - งานบริหารทั่วไป - งานตรวจสอบภายใน - งานกิจการสภา อบต. 	<p>๑. สำนักงานปลัด อบต. (อักษรย่อ สป. รหัส ๐๑) นักบริหารงานทั่วไประดับต้น (หัวหน้าสำนักงานปลัด)</p> <p>๑.๑ งานบริหารทั่วไป</p> <ol style="list-style-type: none"> ๑. งานสารบรรณ <ul style="list-style-type: none"> - งานการประชุม - งานอำนวยความสะดวกและประสานงาน - งานกิจการสภา อบต. ๒ งานการเจ้าหน้าที่ <ul style="list-style-type: none"> - งานบริหารงานบุคคล - งานสวัสดิการพนักงาน - งานพัฒนาและส่งเสริม <p>๓. งานส่งเสริมการศึกษา/งานส่งเสริมวัฒนธรรม ประเพณี กีฬา และนันทนาการ</p> <ul style="list-style-type: none"> - งานส่งเสริมวัฒนธรรม ศิลปะ ประเพณีท้องถิ่น - งานส่งเสริมสนับสนุนการแข่งขันกีฬา - ส่งเสริมสนับสนุนกิจกรรมการศึกษา - งานวิชาการ ติดตามและประเมินผล - งานศูนย์พัฒนาเด็กเล็ก - งานข้อมูลนักเรียน - งานพัฒนาทักษะการเรียนรู้การสอน - งานพัฒนาคุณภาพครู บุคลากรการศึกษา <p>๔. งานสังคมสงเคราะห์/งานสวัสดิการและพัฒนาชุมชน</p> <ul style="list-style-type: none"> - งานสวัสดิการและพัฒนาชุมชน - งานสวัสดิการเด็กและเยาวชน - งานสวัสดิการและสังคมสงเคราะห์ - งานสงเคราะห์เด็ก สตรี คนชรา และคนพิการ และผู้ด้อยโอกาส - งานส่งเสริมอาชีพชุมชน

โครงสร้างตามแผนอัตรากำลังปัจจุบัน	โครงสร้างตามแผนอัตรากำลังใหม่
<p>๑.๒ งานนโยบายและแผน</p> <ul style="list-style-type: none"> - งานนโยบายและแผน - งานป้องกันและบรรเทาสาธารณภัย - งานงบประมาณ 	<p>๑.๒ งานนโยบายและแผน/งบประมาณ/งานรักษาความสะอาด</p> <ul style="list-style-type: none"> ๑. งานนโยบายและแผน <ul style="list-style-type: none"> - งานนโยบายและแผน - งานวิชาการและแผน - งานจัดทำงบประมาณ - การติดตามผลการดำเนินงานตามงบประมาณ - งานบริหารสาธารณสุขและงานสาธารณสุขอื่น <ul style="list-style-type: none"> - งานกำจัดสิ่งปฏิกูลมูลฝอย ๒. งานป้องกันและบรรเทาสาธารณภัย <ul style="list-style-type: none"> - งานอำนวยความสะดวก - งานป้องกัน - งานฟื้นฟู
<p>๒. กองคลัง นักบริหารงานการคลังระดับต้น (ผู้อำนวยการกองคลัง)</p> <p>๒.๑ งานการเงิน</p> <ul style="list-style-type: none"> - งานการเงิน - งานรับเงินเบิกจ่ายเงิน - งานเก็บรักษาเงิน <p>๒.๒ งานบัญชี</p> <ul style="list-style-type: none"> - งานการบัญชี - งานทะเบียนการคุมเบิกจ่ายเงิน - งานแสดงฐานะทางการเงิน <p>๒.๓ งานพัฒนาและจัดเก็บรายได้</p> <ul style="list-style-type: none"> - งานภาษีอากร ค่าธรรมเนียมและค่าเช่า - งานพัฒนารายได้ <p>๒.๔ งานทะเบียนทรัพย์สินและพัสดุ</p> <ul style="list-style-type: none"> - งานทะเบียนทรัพย์สินและแผนที่ภาษี - งานพัสดุ - งานทะเบียนเบิกจ่ายวัสดุครุภัณฑ์ 	<p>๒. กองคลัง (อักษรย่อ กค. รหัส ๐๔) นักบริหารงานการคลัง ระดับต้น(ผู้อำนวยการกองคลัง)</p> <p>๒.๑ งานการเงิน</p> <ul style="list-style-type: none"> - งานการเงิน - งานรับเงินเบิกจ่ายเงิน - งานจัดทำฎีกาเบิกจ่ายเงิน - งานเก็บรักษาเงิน <p>งานบัญชี</p> <ul style="list-style-type: none"> - งานการบัญชี - งานทะเบียนการคุมเบิกจ่ายเงิน - งานงบการเงินและงบทดลอง - งานแสดงฐานะทางการเงิน <p>๒.๒ งานพัฒนาและจัดเก็บรายได้</p> <ul style="list-style-type: none"> - งานภาษีอากร ค่าธรรมเนียมและค่าเช่า - งานพัฒนารายได้ - งานควบคุมกิจการค้าและค่าปรับ - งานทะเบียนควบคุมและเร่งรัดรายได้ <p>๒.๓ งานทะเบียนทรัพย์สินและพัสดุ</p> <ul style="list-style-type: none"> - งานทะเบียนทรัพย์สินและแผนที่ภาษี - งานพัสดุ - งานทะเบียนเบิกจ่ายวัสดุครุภัณฑ์ <p>๒.๔ งานสารบรรณ</p> <ul style="list-style-type: none"> - งานธุรการ

โครงสร้างตามแผนอัตรากำลังปัจจุบัน	โครงสร้างตามแผนอัตรากำลังใหม่
<p>๓. กองช่าง นักบริหารงานช่างระดับต้น(ผู้อำนวยการกองช่าง)</p> <p>๓.๑ งานก่อสร้าง - งานก่อสร้างและบูรณะถนน</p> <p>๓.๒ งานออกแบบและควบคุมอาคาร - งานประเมินราคา - งานควบคุมการก่อสร้างอาคาร</p> <p>๓.๓ งานประสานสาธารณูปโภค - งานไฟฟ้าสาธารณะ</p> <p>๓.๔ งานผังเมือง</p>	<p>๓. กองช่าง (อักษรย่อ กช. รหัส ๐๕) นักบริหารงานช่าง ระดับต้น(ผู้อำนวยการกองช่าง)</p> <p>๓.๑ งานก่อสร้าง - งานก่อสร้างและบูรณะถนน - งานก่อสร้างสะพาน เขื่อนทดน้ำ - งานข้อมูลก่อสร้าง</p> <p>๓.๒ งานออกแบบและควบคุมอาคาร - งานประเมินราคา - งานควบคุมการก่อสร้างอาคาร - งานออกแบบและบริการข้อมูล</p> <p>๓.๓ งานประสานสาธารณูปโภค - งานประสานกิจการประปา - งานไฟฟ้าสาธารณะ - งานระบายน้ำ</p> <p>๓.๔ งานผังเมือง - งานสำรวจและแผนที่ - งานวางผังพัฒนาเมือง - งานควบคุมทางผังเมือง</p> <p>หน่วยตรวจสอบภายใน - งานตรวจสอบภายใน</p>

โครงสร้างส่วนราชการและอำนาจหน้าที่ขององค์การบริหารส่วนตำบลน้ำแคม

๑. สำนักปลัด มีภาระหน้าที่เกี่ยวกับงานธุรการ งานสารบรรณ การจัดทำแผน การจัดทำร่างข้อบังคับ การจัดทำทะเบียนสมาชิก อบต. ผู้บริหารอบต. การดำเนินการตามนโยบายของรัฐบาล แผนพัฒนาเศรษฐกิจและสังคม การให้คำปรึกษาหน้าที่และความรับผิดชอบของพนักงานส่วนตำบลและพนักงานจ้าง การบริหารงานบุคคลของ อบต. การดำเนินการเกี่ยวกับการอนุญาตต่างๆ และงานอื่นที่ไม่อยู่ในความรับผิดชอบของ หน่วยงานใด งานและหน้าที่ความรับผิดชอบ ดังนี้

๑.๑ งานบริหารทั่วไป

๑. งานสารบรรณ

- งานการประชุม
- งานอำนาจการและประสานงาน
- งานกิจการสภา อบต.

๒. งานการเจ้าหน้าที่

- งานบริหารงานบุคคล
- งานสวัสดิการพนักงาน
- งานพัฒนาและส่งเสริม

๓. งานส่งเสริมการศึกษา/งานส่งเสริมวัฒนธรรม ประเพณี กีฬา และนันทนาการ

/๓. งานส่งเสริมการศึกษา....

- งานส่งเสริมวัฒนธรรม ศิลปะ ประเพณีท้องถิ่น
- งานส่งเสริมสนับสนุนการแข่งขันกีฬา
- ส่งเสริมสนับสนุนกิจกรรมการศึกษา
- งานวิชาการ ติดตามและประเมินผล
- งานศูนย์พัฒนาเด็กเล็ก
- งานข้อมูลนักเรียน
- งานพัฒนาทักษะการเรียนการสอน
- งานพัฒนาคุณภาพครู บุคลากรการศึกษา

๔. งานสังคมสงเคราะห์/งานสวัสดิการและพัฒนาชุมชน

- งานสวัสดิการและพัฒนาชุมชน
- งานสวัสดิการเด็กและเยาวชน
- งานสวัสดิการและสังคมสงเคราะห์
- งานสงเคราะห์เด็ก สตรี คนชรา และคนพิการ และผู้ด้อยโอกาส
- งานส่งเสริมอาชีพชุมชน

๑.๒ งานนโยบายและแผน/งบประมาณ/งานรักษาความสะอาด

๑. งานนโยบายและแผน

- งานนโยบายและแผน
- งานวิชาการและแผน
- งานจัดทำงบประมาณ
- การติดตามผลการดำเนินงานตามงบประมาณ
- งานบริหารสาธารณสุขและงานสาธารณสุขอื่น
- งานกำจัดสิ่งปฏิกูลมูลฝอย

๒. งานป้องกันและบรรเทาสาธารณภัย

- งานอำนวยความสะดวก
- งานป้องกัน- งานฟื้นฟู

๒. กองคลัง มีหน้าที่ เกี่ยวกับการจัดทำบัญชีและทะเบียนรับ-จ่ายเงินทุกประเภท งานเกี่ยวกับการเงิน การเบิกจ่ายเงิน การเก็บรักษาเงินการนำส่งเงิน การฝากเงิน การตรวจเงิน อบต.รวบรวมสถิติเงินได้ประเภทต่างๆ การเปิดตัดปี การโอนงบประมาณ การขยายเวลาเบิกจ่ายงบประมาณ การหักภาษีและนำส่งเงิน รายงานเงินคงเหลือประจำวัน การรับและจ่ายขาดเงินสะสมของ อบต. การยืมเงินทรองราชการ การเร่งรัดใบสำคัญและเงินยืมค้างชำระ การจัดเก็บภาษี การประเมินภาษี การเร่งรัดการจัดเก็บภาษี การเร่งรัดการจัดเก็บรายได้ การพัฒนารายได้ การออกใบอนุญาตและค่าธรรมเนียมต่างๆ และรับผิดชอบงาน ดังนี้

๒.๑ งานการเงิน/งานบัญชี

- งานการเงิน
- งานรับเงินเบิกจ่ายเงิน
- งานจัดทำฎีกาเบิกจ่ายเงิน

/งานเก็บรักษาเงิน.....

- งานเก็บรักษาเงิน
- งานการบัญชี
- งานทะเบียนการคุมเบิกจ่ายเงิน
- งานงบการเงินและงบทดลอง
- งานแสดงฐานะทางการเงิน

๒.๒ งานพัฒนาและจัดเก็บรายได้

- งานภาษีอากร ค่าธรรมเนียมและค่าเช่า
- งานพัฒนารายได้
- งานควบคุมกิจการค้าและค่าปรับ
- งานทะเบียนควบคุมและเร่งรัดรายได้

๒.๓ งานทะเบียนทรัพย์สินและพัสดุ

- งานทะเบียนทรัพย์สินและแผนที่ภาษี
- งานพัสดุ
- งานทะเบียนเบิกจ่ายวัสดุครุภัณฑ์

๒.๔ งานสารบรรณ

- งานธุรการ

๓. กองช่าง

มีหน้าที่รับผิดชอบเกี่ยวกับการสำรวจ ออกแบบ การจัดทำข้อมูลด้านวิศวกรรม การจัดเก็บและทดสอบคุณภาพวัสดุ งานออกแบบและเขียนแบบ การตรวจสอบการก่อสร้าง งานควบคุมอาคารตามระเบียบกฎหมาย งานสาธารณูปโภค งานวางโครงการ และควบคุมการก่อสร้าง อาคาร ถนน สะพาน เขื่อน ทางเท้า การประมาณราคา สอนสาธารณะ งานควบคุมดูแลรักษาสถานที่พักผ่อนหย่อนใจ การดูแลรักษาต้นไม้พันธุ์ไม้ต่าง ๆ งานประดับตกแต่งอาคารสถานที่ และงานอื่นที่เกี่ยวข้องและได้รับมอบหมาย ดังนี้

๓.๑ งานก่อสร้าง

- งานก่อสร้างและบูรณะถนน
- งานก่อสร้างสะพาน เขื่อนทดน้ำ
- งานข้อมูลก่อสร้าง

๓.๒ งานออกแบบและควบคุมอาคาร

- งานประเมินราคา
- งานควบคุมการก่อสร้างอาคาร
- งานออกแบบและบริการข้อมูล

๓.๓ งานประสานสาธารณูปโภค

- งานประสานกิจการประปา
- งานไฟฟ้าสาธารณะ
- งานระบายน้ำ

๓.๔ งานผังเมือง

- งานสำรวจและแผนที่
- งานวางผังพัฒนาเมือง
- งานควบคุมทางผังเมือง

- หน่วยตรวจสอบภายใน

- งานตรวจสอบภายใน

๘.๒ การวิเคราะห์การกำหนดตำแหน่ง

องค์การบริหารส่วนตำบลน้ำแคม ได้วิเคราะห์กำหนดตำแหน่งของภารกิจที่จะดำเนินการ ในแต่ละส่วนราชการในระยะเวลา ๓ ปีข้างหน้า ซึ่งเป็นการสะท้อนให้เห็นว่าปริมาณงานในแต่ละส่วนราชการ มีเท่าใด เพื่อนำมาวิเคราะห์ว่าจะใช้ตำแหน่งใด จำนวนเท่าใด ในส่วนราชการนั้น จึงจะเหมาะสมกับภารกิจ ปริมาณงาน เพื่อให้คุ้มค่าต่อการใช้จ่ายงบประมาณขององค์กรปกครองส่วนท้องถิ่น และเพื่อให้การบริหารงาน ขององค์กรปกครองส่วนท้องถิ่นเป็นไปอย่างมีประสิทธิภาพประสิทธิผล โดยนำผลการวิเคราะห์ตำแหน่งกรอก ข้อมูลในกรอบอัตรากำลัง ๓ ปี ได้ดังนี้

ส่วนราชการ/ตำแหน่ง	กรอบอัตรา กำลัง เดิม (ปัจจุบัน)	กรอบอัตรากำลังใหม่ ที่คาดว่าจะต้องใช้ในช่วง ระยะเวลา ๓ ปี ข้างหน้า			อัตรากำลังคน เพิ่ม + / ลด -			หมายเหตุ
		๒๕๖๔	๒๕๖๕	๒๕๖๖	๒๕๖๔	๒๕๖๕	๒๕๖๖	
ปลัด อบต.ระดับกลาง (นักบริหารงานท้องถิ่น)	๑	๑	๑	๑	-	-	-	
รวมนักบริหารงานท้องถิ่น	๑	๑	๑	๑	-	-	-	
สำนักงานปลัด อบต.								
นักบริหารงานทั่วไป ระดับต้น (หัวหน้าสำนักงานปลัด)	๑	๑	๑	๑	-	-	-	
นักบริหารงานทั่วไป ระดับต้น (หัวหน้าฝ่ายนโยบายและแผน)	๑	๑	๑	๑	-	-	-	
นักวิเคราะห์นโยบายและแผน (ปก/ชก)	๑	๑	๑	๑	-	-	-	
นักพัฒนาชุมชน (ปก/ชก)	๑	๑	๑	๑	-	-	-	
นักทรัพยากรบุคคล (ปก/ชก)	๑	๑	๑	๑	-	-	-	
นักวิชาการศึกษา (ปก/ชก)	๑	๑	๑	๑	-	-	-	
นักจัดการงานทั่วไป (ปก/ชก)	๑	๑	๑	๑	-	-	-	
นักป้องกันและบรรเทาสาธารณภัย (ปก/ชก)	๑	๑	๑	๑	-	-	-	
เจ้าพนักงานธุรการ (ปง/ชง)	๑	๑	๑	๑	-	-	-	
ครู (เงินอุดหนุน) (๕)	๕	๕	๕	๕	-	-	-	
พนักงานจ้างตามภารกิจ								
- ผู้ดูแลเด็ก (ผู้มีทักษะ) (๓) (เงินอุดหนุน)	๓	๓	๓	๓	-	-	-	
- ผู้ช่วยเจ้าพนักงานธุรการ	๑	๑	๑	๑	-	-	-	
พนักงานจ้างทั่วไป								
- คนงาน	๔	๔	๔	๔	-	-	-	
- นักการ	๑	๑	๑	๑	-	-	-	
- พนักงานขับเครื่องจักรกลขนาดเบา(รถขยะ)	๑	๑	๑	๑	-	-	-	

- พนักงานขับเครื่องจักรกลขนาดเบา(รถน้ำ เอนกประสงค์)	๑	๑	๑	๑	-	-	-	
- คนงาน(ประจำรถบรรทุกน้ำเอนกประสงค์)	๑	๑	๑	๑	-	-	-	
- คนงาน(ประจำรถขยะ)	๓	๓	๓	๓	-	-	-	ว่างเดิม ๑ ม.ค.๖๓
- พนักงานขับรถยนต์	๑	๑	๑	๑				ว่างเดิม ๑ เม.ย.๖๓
รวมสำนักงานปลัด อบต.	๓๐	๓๐	๓๐	๓๐	-	-	-	
กองคลัง								
นักบริหารงานการคลัง ระดับต้น (ผู้อำนวยการกองคลัง)	๑	๑	๑	๑	-	-	-	
นักวิชาการพัสดุ (ปก/ชก)	๑	๑	๑	๑	-	-	-	ว่างเดิม ๑๖ม.ค.๖๒
นักวิชาการเงินและบัญชี (ปก/ชก)	๑	๑	๑	๑	-	-	-	
เจ้าพนักงานพัสดุ (ปง/ชง)	๑	๑	๑	๑	-	-	-	
เจ้าพนักงานธุรการ (ปง/ชง)	๑	๑	๑	๑	-	-	-	
เจ้าพนักงานจัดเก็บรายได้ (ปง/ชง)	๑	๑	๑	๑	-	-	-	ว่างเดิม ๑ม.ค.๖๒
พนักงานจ้างตามภารกิจ								
- ผู้ช่วยเจ้าพนักงานพัสดุ	๑	๑	๑	๑	-	-	-	
- ผู้ช่วยเจ้าพนักงานการเงินและบัญชี	๑	๑	๑	๑	-	-	-	
- ผู้ช่วยเจ้าพนักงานการจัดเก็บรายได้	๑	๑	๑	๑	-	-	-	ว่างเดิม ๒๒พ.ค.๖๓
รวมกองคลัง	๙	๙	๙	๙	-	-	-	
กองช่าง								
นักบริหารงานช่าง ระดับต้น (ผู้อำนวยการกองช่าง)	๑	๑	๑	๑	-	-	-	
นายช่างโยธา (ปง/ชง)	๑	๑	๑	๑	-	-	-	
นายช่างไฟฟ้า (ปง/ชง)	๑	๑	๑	๑	-	-	-	
นายช่างสำรวจ (ปง/ชง)	๑	๑	๑	๑	-	-	-	ขอกรมฯ
พนักงานจ้างตามภารกิจ								
- ผู้ช่วยนายช่างไฟฟ้า	๑	๑	๑	๑	-	-	-	ว่างเดิม ๑๔พ.ค.๖๓
- ผู้ช่วยนายช่างเขียนแบบ	๑	๑	๑	๑	-	-	-	
- ผู้ช่วยเจ้าพนักงานธุรการ	๑	๑	๑	๑	-	-	-	
พนักงานจ้างทั่วไป								
- คนงาน (ปฏิบัติงานช่วยงานประปา)	๑	๑	๑	๑	-	-	-	
- คนงาน (ปฏิบัติงานช่วยงานไฟฟ้า)	๑	๑	๑	๑	-	-	-	
รวมกองช่าง	๑๐	๑๐	๑๐	๑๐	-	-	-	
รวมทั้งสิ้น	๕๐	๕๐	๕๐	๕๐				

ยุทธศาสตร์การพัฒนา

วิสัยทัศน์ : โครงสร้างพื้นฐานสมบูรณ์ เพิ่มพูนเศรษฐกิจและการเกษตร ระบบนิเวศฟื้นฟู การบริหารจัดการแบบบูรณาการ ประสานพลังชุมชน ให้เปี่ยมล้นด้วยการศึกษา ศาสนา วัฒนธรรม ประเพณี เพื่อสุขภาพที่ดีและเป็นสุข

พันธกิจ

๑. พัฒนาด้านโครงสร้างพื้นฐาน งานสาธารณูปโภคก่อสร้างและปรับปรุงเส้นทางคมนาคมการจัดให้มีระบบสาธารณูปการ ประปา ไฟฟ้าและโทรศัพท์ แหล่งน้ำเพื่อการอุปโภค บริโภค และแหล่งน้ำเพื่อ การเกษตรก่อสร้างและปรับปรุงวางระบายน้ำ ขุดลอกแหล่งน้ำธรรมชาติ และปรับปรุงแหล่งน้ำใต้ดินและ การพัฒนาด้านจัดวางผัง อนาคตและการควบคุมอาคาร
๒. พัฒนาด้านด้านการเกษตร เศรษฐกิจ การลงทุนและการท่องเที่ยว ส่งเสริมและสนับสนุนกลุ่มอาชีพ การเกษตร ส่งเสริมการค้าการลงทุนเพื่อเพิ่มมูลค่าของผลิตภัณฑ์ชุมชน และให้เกิดการพึ่งพาตนเองตามหลักปรัชญาเศรษฐกิจพอเพียง และการพัฒนาการท่องเที่ยวแบบยั่งยืน
๓. พัฒนาด้านการจัดระเบียบชุมชน / สังคมและการรักษาความสงบเรียบร้อย พัฒนางส่งเสริมสนับสนุนการพัฒนาประชาธิปไตยภาคพลเมือง การพัฒนาศักยภาพผู้นำชุมชนและการจัดระบบข้อมูลข่าวสาร เพื่อพัฒนาชุมชน การป้องกันและบรรเทาสาธารณภัยและการรักษาความสงบเรียบร้อย และการป้องกันและลดความรุนแรงของปัญหาเสพติด
๔. พัฒนาด้านงานส่งเสริมคุณภาพชีวิต การศึกษา ศาสนา กีฬาและนันทนาการส่งเสริมและสนับสนุน การศึกษาในระบบและนอกระบบ พัฒนาผู้สูงอายุ ผู้พิการ และผู้ป่วยเอดส์ เด็กและเยาวชน สนับสนุนด้านกีฬา การสืบทอดภูมิปัญญาท้องถิ่น กิจกรรมทางศาสนาและวัฒนธรรม และการสาธารณสุข
๕. พัฒนาด้านการบริหารจัดการและการอนุรักษ์ทรัพยากรธรรมชาติและสิ่งแวดล้อม การคุ้มครองดูแลและบำรุงรักษาป่าและน้ำและการอนุรักษ์ทรัพยากรธรรมชาติ
๖. พัฒนาด้านการเมืองและการบริหารจัดการ ส่งเสริมและสนับสนุนการมีส่วนร่วมของประชาชนในการพัฒนาท้องถิ่น จัดทำวัสดุอุปกรณ์และสิ่งอำนวยความสะดวกในการบริการประชาชน จัดทำวัสดุอุปกรณ์ และสิ่งอำนวยความสะดวกในการบริการประชาชน และการพัฒนาบุคลากร

เป้าประสงค์

๑. เพื่อพัฒนางานด้านสาธารณูปโภค สาธารณูปการ การคมนาคม ให้ได้มาตรฐานและเพียงพอ
๒. ส่งเสริมการพัฒนาอาชีพจากภูมิปัญญาท้องถิ่นให้มั่นคงอย่างต่อเนื่อง ลดจำนวนผู้ว่างงาน ส่งเสริมการตลาด พัฒนาสินค้า และผลิตภัณฑ์ให้มีคุณภาพ ได้มาตรฐานเพื่อส่งเสริมการค้าชายแดน
๓. มีความพร้อมเพื่อการบริหารจัดการ ลงทุนภายใต้ความคุ้มค่าในงบประมาณ และการบริหารจัดการที่ดีตามหลักธรรมาภิบาล
๔. ป้องกันและบรรเทาสาธารณภัย อย่างรวดเร็วและมีประสิทธิภาพ
๕. พัฒนาแหล่งน้ำ ส่งเสริมการเกษตรปลอดสารพิษ ผลผลิตมีคุณภาพ
๖. สร้างจิตสำนึกที่ดีให้ชุมชนมีส่วนร่วมในการพัฒนา ทำนุบำรุงศาสนา สืบสานประเพณี วัฒนธรรมท้องถิ่น ส่งเสริมการศึกษา

/นโยบายการพัฒนา.....

นโยบายการพัฒนาของผู้บริหารท้องถิ่น

๑. ส่งเสริมสนับสนุนผู้สูงอายุ ผู้พิการ ผู้ป่วย เอช.ไอ.วี ตามอัตภาพ (โดยการโอนเข้าบัญชีทุกเดือน)
๒. ส่งเสริมพัฒนาคุณภาพชีวิต สตรี เด็ก เยาวชน ผู้ด้อยโอกาส
๓. ส่งเสริมด้านกีฬาเยาวชน
๔. ส่งเสริมโครงการอาหารกลางวันทางโรงเรียน
๕. ส่งเสริมด้านสุขภาพและป้องกันโรคในตำบลน้ำแคม
๖. ส่งเสริมสนับสนุนอุปกรณ์กีฬาในกลุ่มเยาวชนทางหมู่บ้าน
๗. ส่งเสริมสนับสนุน อุปกรณ์แอโรบิคเพื่อออกกำลังกายทางหมู่บ้าน
๘. ส่งเสริมสนับสนุนจ้างเหมารถให้ผู้ป่วยเรื้อรังเข้าถึงบริการโรงพยาบาลท่าลี
๙. ส่งเสริมทำนุบำรุงและถวาทวัตถุที่เป็นศูนย์รวมแห่งจิตใจ เช่น หลวงปู่คำ พระพุทธรูปทันใจ ศรีโสภณ ของชาวตำบลน้ำแคม
๑๐. สนับสนุนด้านงบประมาณจัดงานประเพณีทางหมู่บ้าน
๑๑. ส่งเสริมทำนุบำรุง ขนบธรรมเนียมประเพณี วัฒนธรรมท้องถิ่น
๑๒. ส่งเสริมอนุรักษ์ป่าสาธารณะในหมู่บ้านทุกฝืน พร้อมด้วยงบประมาณจัดตั้งเขตแดนให้ชัดเจน และฝั่งเขตแดนไม่ให้รุกล้ำเข้ามา
๑๓. ส่งเสริมให้ประชาชนมีส่วนร่วมในการพัฒนาและปกครองท้องถิ่น
๑๔. สนับสนุนการรวมกลุ่มอาชีพเพื่อพัฒนาองค์ความรู้ และ สร้างอำนาจการต่อรองราคา
๑๕. พัฒนาระบบบริหารจัดการน้ำเพื่อการเกษตร
๑๖. สนับสนุนกลุ่มอาชีพทุกอาชีพ
๑๗. ส่งเสริมการทำปุ๋ยชีวภาพ น้ำหมักชีวภาพ ปุ๋ยอัดเม็ด เพื่อใช้ในตำบลน้ำแคม
๑๘. ส่งเสริมการกระจายรายได้เข้าสู่หมู่บ้าน โดยจัดตั้งกองทุนประกอบอาชีพเสริม เพื่อ อุตสาหกรรม ในครัวเรือน
๑๙. ส่งเสริมสนับสนุนงบประมาณในการปลูกผักปลอดสารพิษโดยใช้ปุ๋ยชีวภาพ เตรียมเข้าสู่ครัวโลก
๒๐. จัดการบริหารน้ำประปา มีน้ำสะอาดไว้ใช้ดื่มไม่ขาดแคลนประปาที่ได้รับโอน
๒๑. จัดระบบการจัดเก็บขยะมูลฝอย เข้าสู่ระบบการกำจัดที่ถูกต้องตามหลักสุขาภิบาล
๒๒. สร้างช่อมถนนเพื่อการเกษตรทุกสายในตำบลน้ำแคม
๒๓. สร้างถนนคอนกรีตเสริมเหล็กทุกสายทุกหมู่บ้านในตำบลน้ำแคม
๒๔. สร้างรางระบายน้ำแบบมีฝาปิดทุกหมู่บ้านในตำบลน้ำแคม
๒๕. พัฒนาเส้นทางการเกษตรโดยให้ชุมชนมีส่วนร่วมและเป็นเจ้าของ
๒๖. ส่งเสริมการปลูกป่าเพิ่มพื้นที่สีเขียว
๒๗. ส่งเสริมการบริหารจัดการขยะให้มีมูลค่าและอนุรักษ์ธรรมชาติ

๒๘. บูรณาการการจัดกีฬาชุมชน เพื่อสร้างความสามัคคีและส่งเสริมเยาวชนให้มีโอกาสได้พัฒนาตนเองในระดับที่สูงขึ้น

๒๙. ปรับปรุงข้อบังคับตำบลร่วมกับประชาชนให้เป็นปัจจุบัน

องค์การบริหารส่วนตำบลน้ำแคม มีพื้นที่ ๑๗๙.๕๔ ตารางกิโลเมตร สภาพโดยทั่วไปเป็นที่ราบล้อมรอบด้วยภูเขาและเป็นตำบลที่ราบสูง เนื่องจากการคมนาคมในถนนสายหลักไม่สะดวกราษฎรมีปัญหา และต้องการความช่วยเหลือในด้านต่าง ๆ ดังนี้

๑. ด้านโครงสร้างพื้นฐาน

- ถนนระหว่างตำบล - อำเภอท่าลี่ และถนนภายในหมู่บ้าน ไม่สะดวก และไม่ได้มาตรฐาน
- ระบบสาธารณูปโภค ไฟฟ้า น้ำประปา ไม่ครอบคลุมครัวเรือนรวมทั้งพื้นที่การเกษตร และโทรศัพท์ไม่มีคู่สายพาดผ่านในตำบล
- แหล่งน้ำเพื่อการเกษตรตื้นเขิน และน้ำเพื่ออุปโภค บริโภคไม่เพียงพอ
- มีน้ำท่วมขังในบางพื้นที่ และการระบายน้ำไม่ทันทำให้เกิดเขาที่ดินของราษฎร
- การวางผัง อบต. ยังไม่เป็นระบบ

๒. ด้านการเกษตร เศรษฐกิจ การลงทุน และการท่องเที่ยว

- ราษฎรส่วนใหญ่ขาดความรู้ และทักษะในการประกอบอาชีพ
- ขาดเงินทุนและขาดการส่งเสริมการประกอบอาชีพ
- การรวมกลุ่มทางเศรษฐกิจยังไม่เข้มแข็ง ไม่มีอำนาจต่อรองราคา
- ขาดตลาดรองรับสินค้า
- สินค้าและบริการไม่ได้มาตรฐาน
- ราคาสินค้าเกษตรผันผวนไม่แน่นอน
- การใช้สารเคมีในการทำการเกษตร ทำให้ต้นทุนการผลิตสูง
- ขาดความรู้ในด้านการเลี้ยงสัตว์
- ภัยธรรมชาติ ทำให้ผลิตผลทางการเกษตรไม่ได้ผลเท่าที่ควร
- ขาดเอกสารสิทธิ์ในที่ดินทำ

๓. ด้านการจัดระเบียบชุมชน / สังคม และการรักษาความสงบเรียบร้อย

- ประชาชนส่วนใหญ่นิยมด้านวัตถุและไม่ให้ความสำคัญ ต่อคุณค่าวัฒนธรรมประเพณีอันดีงามของท้องถิ่น
- ประชาชนส่วนใหญ่นิยมการเสี่ยงโชค
- มีปัญหาวัยรุ่นนักรบเลียงดั่ง มีการมั่วสุม ปัญหายาเสพติดและการพนัน ขาดความร่วมมือจากชุมชนในการร่วมมือกันแก้ปัญหาของชุมชน

- การรวมตัวของกลุ่มยังไม่เข้มแข็ง
- ๔. ด้านงานส่งเสริมคุณภาพชีวิต การศึกษา ศาสนา กีฬา และนันทนาการ**
- ประชาชนส่วนใหญ่นิยมด้านวัตถุและไม่ให้ความสำคัญ ต่อคุณค่าวัฒนธรรมประเพณีอันดีงามของท้องถิ่น
- ประชาชนส่วนใหญ่นิยมการเสี่ยงโชค
- มีปัญหาวัยรุ่นขับรถเสียงดัง มีการมั่วสุม ปัญหายาเสพติดและการพนัน ขาดความร่วมมือจากชุมชนในการร่วมมือกันแก้ปัญหาของชุมชน
- การรวมตัวของกลุ่มยังไม่เข้มแข็ง
- อัตราการเรียนต่อของเด็กและเยาวชนอยู่ในระดับต่ำ
- สื่อเทคโนโลยีและอุปกรณ์การเรียนการสอน ไม่ทันสมัยและไม่เพียงพอ
- นักเรียน และเยาวชนมีอัตราการเสี่ยงต่อการติดสารเสพติด
- ความศรัทธาในพระพุทธศาสนาเน้นตัวบุคคล
- การส่งเสริมด้านกีฬายังไม่เพียงพอ
- อาณาเขตติดต่อยายแดน ทำให้เกิดการแพร่ระบาดของโรคชนิดต่าง ๆ ได้อย่างรวดเร็ว
- บุคลากรด้านสาธารณสุขไม่เพียงพอ
- พฤติกรรมด้านสุขภาพของประชาชนไม่เหมาะสม
- ท้องถิ่นให้ความสำคัญด้านการพัฒนาระบบสุขภาพ น้อยกว่าด้านโครงสร้างพื้นฐาน
- เครื่องมือ เครื่องใช้ทางการแพทย์ไม่เพียงพอ และไม่ได้มาตรฐาน
- ประชาชนไม่ให้ความสำคัญในการดูแลสุขภาพเท่าที่ควร
- ขาดงบประมาณด้านสาธารณสุข
- ๕. ด้านการบริหารจัดการและการอนุรักษ์ทรัพยากรธรรมชาติและสิ่งแวดล้อม**
- ประชาชนขาดจิตสำนึกในการดูแลและอนุรักษ์ทรัพยากรธรรมชาติ
- ดินเสื่อมคุณภาพ
- เกิดไฟป่าในช่วงฤดูแล้ง
- มีการบุกรุกป่าสงวนเพื่อทำไร่
- การจัดการเรื่องขยะมูลฝอยยังไม่ดีพอ
- ๖. ด้านการเมืองการบริหารและการจัดการ**
- ระบบการสื่อสาร ยังขาดประสิทธิภาพ
- ประชาชนส่วนใหญ่ไม่ให้ความสำคัญหรือขาดการมีส่วนร่วมในการพัฒนาท้องถิ่น
- ไม่มีระบบป้องกันและบรรเทาสาธารณภัยที่มีประสิทธิภาพ
- บุคลากร เครื่องมือ เครื่องใช้ และอาคารสำนักงานไม่ได้มาตรฐาน สำหรับบริการประชาชน
- ราษฎรยังขาดความรู้ในด้านกฎหมายที่ต้องใช้ในชีวิตประจำวัน

- ประชาชนขาดความเข้าใจในบทบาท อำนาจหน้าที่ขององค์กรปกครองส่วนท้องถิ่น
- ผู้บริหารท้องถิ่น ผู้นำท้องถิ่น และสมาชิกสภาท้องถิ่น ยังขาดความรู้ความเข้าใจในการบริหารจัดการ

ยุทธศาสตร์การพัฒนาจังหวัดเลย

วิสัยทัศน์ : “เมืองในฝันของนักท่องเที่ยวและนักลงทุน ภายใต้การพัฒนาที่ยั่งยืน”

- พันธกิจ**
๑. พัฒนาโครงสร้างพื้นฐานและสิ่งอำนวยความสะดวก
 ๒. ส่งเสริมการอนุรักษ์และฟื้นฟูทรัพยากรธรรมชาติและสิ่งแวดล้อมอย่างยั่งยืน
 ๓. พัฒนามาตรฐานการท่องเที่ยว
 ๔. ส่งเสริมการค้าชายแดนและการลงทุน
 ๕. ยกระดับคุณภาพและผลิตผลการเกษตร
 ๖. เสริมสร้างสังคมให้น่าอยู่และยกระดับ

ยุทธศาสตร์การพัฒนา และแนวทางการพัฒนา

๕.๑ ยุทธศาสตร์ด้านโครงสร้างพื้นฐาน

- ๕.๑.๑ แนวทางการพัฒนาด้านก่อสร้างและปรับปรุงเส้นทางคมนาคม
- ๕.๑.๒ แนวทางการพัฒนาด้านการจัดให้มีระบบสาธารณูปการ ประปา ไฟฟ้าและโทรศัพท์
- ๕.๑.๓ แนวทางการพัฒนาด้านแหล่งน้ำเพื่อการอุปโภค บริโภค และแหล่งน้ำเพื่อการเกษตร
- ๕.๑.๔ แนวทางการพัฒนาด้านก่อสร้างและปรับปรุงรางระบายน้ำ
- ๕.๑.๕ แนวทางการพัฒนาด้านขุดลอกแหล่งน้ำธรรมชาติและปรับปรุงแหล่งน้ำใต้ดิน
- ๕.๑.๖ แนวทางการพัฒนาด้านจัดวางผัง อุต.และการควบคุมอาคาร

๕.๒ ยุทธศาสตร์ด้านการเกษตร เศรษฐกิจ การลงทุนและการท่องเที่ยว

- ๕.๒.๑ แนวทางการพัฒนาส่งเสริมและสนับสนุนกลุ่มอาชีพ
- ๕.๒.๒ แนวทางการพัฒนาส่งเสริมสนับสนุนประชาชนด้านการเกษตร
- ๕.๒.๓ แนวทางการพัฒนาส่งเสริมการค้าการลงทุนเพื่อเพิ่มมูลค่าของผลิตภัณฑ์ชุมชน และให้เกิดการพึ่งพาตนเองตามหลักปรัชญาเศรษฐกิจพอเพียง
- ๕.๒.๔ แนวทางการพัฒนาการท่องเที่ยวแบบยั่งยืน

๕.๓ ยุทธศาสตร์ด้านการจัดระเบียบชุมชน / สังคมและการรักษาความสงบเรียบร้อย

- ๕.๓.๑ แนวทางการพัฒนาส่งเสริมสนับสนุนการพัฒนาประชาธิปไตย ภาคพลเมือง การพัฒนาศักยภาพผู้นำชุมชนและการจัดทำระบบข้อมูลข่าวสารเพื่อพัฒนาชุมชน
- ๕.๓.๒ แนวทางการพัฒนาการป้องกันและบรรเทาสาธารณภัย
- ๕.๓.๓ แนวทางการพัฒนาการรักษาความสงบเรียบร้อย

๕.๔ ยุทธศาสตร์การพัฒนาด้านงานส่งเสริมคุณภาพชีวิต การศึกษา ศาสนา กีฬาและนันทนาการ

๕.๔.๑ แนวทางการพัฒนาส่งเสริมและสนับสนุนการศึกษาในระบบและนอกระบบ

๕.๔.๒ แนวทางการพัฒนาส่งเสริมและพัฒนาผู้สูงอายุ ผู้พิการ และผู้ป่วยเอดส์

๕.๔.๓ แนวทางการพัฒนาส่งเสริมและพัฒนาเด็กและเยาวชน

๕.๔.๔ แนวทางการพัฒนาส่งเสริมและสนับสนุนด้านกีฬา

๕.๔.๕ แนวทางการพัฒนาส่งเสริมและสนับสนุนการสืบทอดภูมิปัญญาท้องถิ่น

๕.๔.๖ แนวทางการพัฒนาส่งเสริมและสนับสนุนกิจกรรมทางศาสนาและวัฒนธรรม

๕.๔.๗ แนวทางการพัฒนาส่งเสริมและสนับสนุนกิจกรรมด้านสาธารณสุข

๕.๕ ยุทธศาสตร์การพัฒนาด้านการบริหารจัดการและการอนุรักษ์ทรัพยากรธรรมชาติและสิ่งแวดล้อม

๕.๕.๑ แนวทางการพัฒนาการคุ้มครองดูแลและบำรุงรักษาป่าและน้ำ

๕.๕.๒ แนวทางการพัฒนาส่งเสริมและสนับสนุนการอนุรักษ์ทรัพยากรธรรมชาติ

๕.๖ ยุทธศาสตร์การพัฒนาด้านการเมืองและการบริหารจัดการ

๕.๖.๑ แนวทางการพัฒนาส่งเสริมและสนับสนุนการมีส่วนร่วมของประชาชนในการพัฒนาท้องถิ่น

๕.๖.๒ แนวทางการพัฒนาจัดหาวัสดุอุปกรณ์และสิ่งอำนวยความสะดวกในการบริการประชาชน

๕.๖.๓ แนวทางการพัฒนาส่งเสริมความรู้ด้านกฎหมาย และอำนาจหน้าที่ขององค์กรปกครองส่วนท้องถิ่น

๕.๖.๔ แนวทางการพัฒนาบุคลากร

บทที่ ๒

ความหมาย

ความหมายของการบริหารจัดการความเสี่ยง

ความเสี่ยง (Risk) ตามนิยามของ COSO ERM ๒๐๑๗ หมายถึง ความเป็นไปได้ของเหตุการณ์ที่อาจเกิดขึ้นในอนาคตแล้วส่งผลกระทบต่อการบรรลุกลยุทธ์และวัตถุประสงค์ทางธุรกิจ ซึ่ง ถ้าวัตถุประสงค์ทางธุรกิจถูกตั้งขึ้นมาบนพื้นฐานที่ต่างจากความเป็นจริงมาก ความเสี่ยงที่องค์กรต้อง เผชิญก็จะสูงขึ้น ความเสี่ยงมี ๓ ความหมายสำคัญที่เกี่ยวข้องดังนี้

๑. เหตุการณ์ (Event) เหตุการณ์ทั่วไปที่อาจเกิดขึ้นได้ทั้งทางบวกและทางลบ ซึ่งถ้าเหตุการณ์ที่เกิดขึ้นเป็นไปในทางบวกเรียกว่า โอกาส เช่น นโยบายการลดอัตราภาษีของกรมสรรพากร นโยบายการกระตุ้นเศรษฐกิจของรัฐบาล เป็นต้น หรือเหตุการณ์ที่เป็นไปในทางลบที่ เรียกว่า ความเสี่ยง เช่น ความเสียหายจากภัยธรรมชาติ การมีคู่แข่งรายใหม่เข้ามาในตลาด ซึ่งการ พิจารณาเหตุการณ์ควรพิจารณาทั้งความเสี่ยงและโอกาสเพื่อรวบรวมข้อมูลให้ครอบคลุมเพราะ เหตุการณ์ที่ไม่ได้ระบุจะไม่ถูกนำไปบริหารจัดการซึ่งอาจทำให้องค์กรได้รับความเสียหายได้

๒. ความไม่แน่นอน (Uncertainty) สถานการณ์ในอนาคต ที่ไม่สามารถรู้ได้ว่า จะเกิดขึ้นหรือไม่ หรือเกิดขึ้นอย่างไร การคาดคะเนสถานการณ์ควรคาดคะเนสถานการณ์และผลกระทบ ที่อาจเกิดขึ้นกับกิจการ

๓. ความรุนแรง (Severity) การประเมินว่าสถานการณ์มีโอกาสเกิดขึ้นมากน้อย เพียงใดและถ้าเหตุการณ์นั้นเกิดขึ้นจะส่งผลกระทบต่อกิจการรุนแรงระดับไหน เพื่อกำหนดมาตรการ ในการรับมือกับปัจจัยเสี่ยงเหล่านั้นได้อย่างเหมาะสม (COSO, ๒๐๑๗) การบริหารจัดการความเสี่ยงองค์กร (Enterprise Risk Management) ตามแนวคิด ของ COSO ERM ๒๐๑๗ หมายถึง วัฒนธรรม ความสามารถ และการปฏิบัติบูรณาการร่วมกับการ กำหนดกลยุทธ์และผลการดำเนินงาน ที่องค์กรต่างๆต้องใช้ในการบริหารจัดการกับความเสี่ยง เพื่อสร้าง ดำรงอยู่ และตระหนักถึงการเพิ่มคุณค่า

ความเสี่ยง (Risk) หมายถึง เหตุการณ์หรือการกระทำใดๆ ที่อาจเกิดขึ้นภายในสถานการณ์ที่ไม่แน่นอน และจะส่งผลกระทบต่อหรือสร้างความเสียหาย (ทั้งที่เป็นตัวเงินและไม่เป็นตัวเงิน) หรือก่อให้เกิดความล้มเหลวหรือลดโอกาสที่จะบรรลุวัตถุประสงค์ และเป้าหมายขององค์กร ทั้งในด้านยุทธศาสตร์การปฏิบัติงาน การเงิน และการบริการ ซึ่งอาจเป็นผลกระทบทางบวกด้วยก็ได้ โดยวัดจากผลกระทบ (Impact) ที่ได้รับ และโอกาสที่จะเกิด (Likelihood) ของเหตุการณ์

ปัจจัยเสี่ยง (Risk Factor) หมายถึง ต้นเหตุ หรือสาเหตุที่มาของความเสี่ยงที่จะทำให้ไม่บรรลุวัตถุประสงค์ที่กำหนดไว้ โดยต้องระบุได้ด้วยว่าเหตุการณ์นั้นจะเกิดที่ไหน เมื่อใด และเกิดขึ้นได้อย่างไร และทำไม ทั้งนี้สาเหตุของความเสี่ยงที่ระบุควรเป็นสาเหตุที่แท้จริง เพื่อจะได้วิเคราะห์และกำหนดมาตรการลดความเสี่ยง ในภายหลังได้อย่างถูกต้อง

การประเมินความเสี่ยง (Risk Assessment) หมายถึง กระบวนการระบุความเสี่ยง การวิเคราะห์ความเสี่ยง และจัดลำดับความเสี่ยง โดยการประเมินจากโอกาสที่จะเกิด (Likelihood) และผลกระทบ (Impact) เมื่อทำการประเมินแล้ว ทำให้ทราบระดับของความเสี่ยง (Degree of Risk) หมายถึง สถานะของความเสี่ยงที่ได้จากการประเมินโอกาสและผลกระทบของแต่ละปัจจัยเสี่ยง แบ่งออกเป็น ๔ ระดับ คือ สูงมาก สูง ปานกลาง และต่ำ

การบริหาร...

การบริหารจัดการความเสี่ยง (Risk Management) หมายถึง กระบวนการที่ใช้ในการบริหารจัดการ ให้โอกาส ที่จะเกิดเหตุการณ์ความเสี่ยงลดลง หรือผลกระทบของความเสียหายจากเหตุการณ์ความเสี่ยงลดลงอยู่ในระดับที่องค์กรยอมรับได้ ซึ่งการจัดการความเสี่ยง อาจแบ่งโดยสรุปได้เป็น ๔ แนวทางหลัก คือ การยอมรับ การลด/ควบคุม การยกเลิก และการโอนย้ายหรือแบ่งความเสี่ยง

การควบคุม (Control) หมายถึง นโยบาย แนวทางหรือขั้นตอนปฏิบัติต่าง ๆ ซึ่งกระทำเพื่อลดความเสี่ยง และทำให้การดำเนินการบรรลุวัตถุประสงค์ แบ่งได้ ๔ ประเภท คือ การควบคุมเพื่อการป้องกัน การควบคุมเพื่อให้ตรวจสอบ การควบคุมโดยการชี้แนะ และการควบคุมเพื่อการแก้ไข

ประเภทของความเสี่ยง

ทุกองค์กรจะต้องเผชิญกับความเสี่ยงหลายรูปแบบแตกต่างกันการจำแนกความเสี่ยงออกเป็นหมวดหมู่ขึ้นอยู่กับลักษณะการดำเนินงานองค์กรนั้น การจำแนกความเสี่ยงสามารถแบ่งได้ ดังนี้

๑. ความเสี่ยงด้านกลยุทธ์ (Strategic Risk) เป็นความเสี่ยงที่เกิดขึ้นจากการกำหนดกลยุทธ์ แผนการดำเนินงานหรือ นโยบายขององค์กร รวมถึงการนำเอาแผนการดังกล่าวไปปฏิบัติอย่างไม่เหมาะสมหรือไม่สอดคล้อง กับสถานการณ์ปัจจุบันส่งผลให้ไม่สามารถบรรลุวัตถุประสงค์หลัก เป้าหมาย และแนวทางด้านการดำเนินงานขององค์กรได้

๒. ความเสี่ยงด้านปฏิบัติการ (Operational Risk) เป็นความเสี่ยงที่เกิดขึ้นจากกระบวนการหรือกิจกรรมภายในองค์กร รวมถึง ความเสี่ยงที่เกี่ยวข้องกับการบริหารจัดการข้อมูลด้านเทคโนโลยีสารสนเทศ ตลอดจนข้อมูลองค์กร ความรู้ต่างๆ ซึ่งความเสี่ยงนี้จะส่งผลกระทบต่อประสิทธิภาพของกระบวนการทำงานและการบรรลุ วัตถุประสงค์หลักขององค์กรในภาพรวม

๓. ความเสี่ยงด้านการบริหารจัดการทางการเงิน (Financial Risk) เป็นความเสี่ยงที่เกิดขึ้นทั้งจากปัจจัยภายในองค์กร เช่น การบริหารจัดการ ด้านสภาพคล่อง ด้านเครดิต ด้านเงินลงทุน หรือปัจจัยภายนอกองค์กร เช่น การเปลี่ยนแปลงของ อัตราดอกเบี้ย อัตราแลกเปลี่ยน หรือความเสี่ยงที่คู่สัญญาไม่สามารถปฏิบัติตามภาระผูกพันที่ตกลงไว้ ซึ่งส่งผลให้เกิดความเสียหายต่อองค์กร

๔. ความเสี่ยงด้านการปฏิบัติตามกฎระเบียบของหน่วยงานกำกับดูแล (Compliance Risk) เป็นความเสี่ยงที่เกิดขึ้นเนื่องจากการต้องปฏิบัติตามกฎระเบียบและข้อบังคับ ของหน่วยงานที่ทำหน้าที่กำกับดูแล เช่น คณะกรรมการกำกับหลักทรัพย์และตลาดหลักทรัพย์ เป็นต้น รวมทั้งความเสี่ยงที่เกี่ยวกับกฎหมายซึ่งเมื่อมีความเสี่ยงด้านนี้เกิดขึ้น จะส่งผลกระทบต่อชื่อเสียงและภาพลักษณ์ขององค์กรโดยรวม

ความเสี่ยง ในเชิงกลยุทธ์ (Strategic Risk)	ความเสี่ยง ด้านการดำเนินงาน (Operation Risk)	ความเสี่ยง ด้านการเงิน (Financial Risk)	ความเสี่ยงในการปฏิบัติตาม กฎหมาย ระเบียบ ข้อบังคับที่เกี่ยวข้อง (Compliance Risk)
<ul style="list-style-type: none"> - นโยบายผู้บริหาร - แผนยุทธศาสตร์ (การจัดทำบุคลากร การสื่อสาร) - หลักเกณฑ์การประเมินผล - นโยบายจรรยาบรรณ - การบริหารทรัพยากรบุคคล 	<ul style="list-style-type: none"> - โครงสร้างองค์กร - สถานที่ - การมอบหมายงาน - กระบวนการ - การควบคุมภายใน - การตรวจสอบภายใน - แผน-ผลการปฏิบัติงาน - ระบบการสื่อสาร - การรักษาทรัพย์สิน 	<ul style="list-style-type: none"> - งบประมาณ (เงินในและนอก) - เงินรายได้ - การใช้จ่าย - รายงานการเงิน 	<ul style="list-style-type: none"> - ข้อกักต้งการปฏิบัติตามข้อกำหนด - ความเสียหายจากการไม่ปฏิบัติตามข้อกำหนด - การแก้ไขปัญหา

ความเสี่ยงจากปัจจัยภายใน

ความสำคัญของการบริหารจัดการความเสี่ยง

เป้าหมายของการบริหารจัดการความเสี่ยง คือการลดโอกาสที่จะทำให้เกิดผลกระทบหรือความเสียหายที่จะเกิดขึ้นกับองค์กร ทำให้องค์กรสามารถดำเนินงานได้อย่างมีประสิทธิภาพและ บรรลุเป้าหมายที่กำหนดไว้ แต่อย่างไรก็ตามการบริหารจัดการความเสี่ยงไม่สามารถทำให้ความเสี่ยงหมดไป จากองค์กรได้ เนื่องจากความเสี่ยงมีอยู่โดยทั่วไปจากการดำเนินธุรกิจ และการบริหารจัดการความเสี่ยงเป็นเพียงเครื่องมือที่ช่วยให้องค์กรสามารถปรับตัวและจัดการกับความเสี่ยงได้ทันเวลา การจัดการกับ ความเสี่ยงควรคำนึงถึงโอกาสในการสร้างคุณค่าให้กับองค์กรด้วย ดังนั้นองค์กรจำเป็นต้องบูรณาการ การบริหารจัดการความเสี่ยงทั่วทั้งองค์กรให้เข้ากับการกำหนดกลยุทธ์และการจัดการผลการดำเนินงาน เพื่อ ตระหนักถึงผลประโยชน์เกี่ยวข้องกับคุณค่าขององค์กร (COSO, ๒๐๑๗) การบริหารจัดการความเสี่ยงขององค์กรสามารถสร้างประโยชน์ให้กับองค์กร ดังนี้

๑. เพิ่มโอกาสทางธุรกิจในระยะยาวในกระบวนการระบุเหตุการณ์ สามารถระบุทั้งความเสี่ยงและโอกาส เนื่องจากเหตุการณ์หนึ่งหรือหลายเหตุการณ์มีความเป็นไปได้ที่จะเกิดขึ้นในอนาคต ซึ่งอาจจะส่งผลกระทบต่อ ด้านบวกและด้านลบ เหตุการณ์ที่มีผลทางด้านบวกกิจการก็สามารถนำไปวางแผน และเพิ่มโอกาสทางธุรกิจได้

๒. ลดการเกิดขึ้นของเหตุการณ์ที่ไม่ได้คาดคิดซึ่งส่งผลกระทบต่อองค์กร เมื่อ องค์กรมีการระบุความเสี่ยง ประเมินความเสี่ยง และมีการบริหารจัดการความเสี่ยงที่เหมาะสมก็จะทำให้องค์กรสามารถลดเหตุการณ์ดังกล่าวได้

๓. ทำให้การดำเนินงานขององค์กรเป็นไปอย่างราบรื่น เนื่องจากความเสี่ยงมีมากมายซึ่งอาจเกิดขึ้นจากปัจจัยภายในและภายนอกองค์กร การบริหารจัดการความเสี่ยงก็ เปรียบเสมือนการวางแผนรับมือกับปัญหาที่จะเกิดขึ้นล่วงหน้า ส่งผลให้การดำเนินงานขององค์กร เป็นไปได้อย่างราบรื่น

๔. การบริหารจัดการความเสี่ยงแบบบูรณาการทำให้มั่นใจได้ว่า ความเสี่ยงโดยรวมได้รับการจัดการมิใช่เฉพาะการจัดการความเสี่ยงหนึ่งแต่ไปเพิ่มความเสี่ยงอีกอันหนึ่ง

๕. ปรับปรุงการใช้ทรัพยากร เมื่อองค์กรมีข้อมูลความเสี่ยงที่ถูกต้องและทันเวลา ผู้บริหารสามารถประเมินความต้องการทรัพยากรโดยรวม และจัดสรรทรัพยากรให้มีประสิทธิภาพ สูงสุดได้ ภาพรวมของกรอบแนวใหม่เมื่อเทียบกับฉบับเดิมมีการเปลี่ยนแปลง ทั้งคำนิยาม องค์ประกอบและ หลักการของการบริหารจัดการความเสี่ยง เพื่อให้สอดคล้องกับสถานการณ์ปัจจุบันที่มีความซับซ้อนและ หลากหลายมากขึ้น

กรอบการบริหารความเสี่ยง

กรอบการบริหารจัดการความเสี่ยงขององค์กรตามหลักการของ COSO ERM ๒๐๑๗

การบริหารจัดการความเสี่ยง ตามกรอบการบริหารจัดการความเสี่ยงองค์กร - การบูรณาการระหว่างกลยุทธ์และผลการดำเนินงาน หรือ COSO ERM ๒๐๑๗ มีประเด็นที่สำคัญคือ การบริหาร ความเสี่ยง องค์กรต้องทำควบคู่ไปกับการวางแผนกลยุทธ์เพื่อเพิ่มมูลค่าให้กับองค์กร องค์กรประกอบสำคัญของการบริหารจัดการความเสี่ยงตามแนวคิดของ COSO ERM ๒๐๑๗ แบ่ง ออกเป็น ๕ องค์ประกอบ โดยองค์ประกอบเหล่านี้ต้องมีความเกี่ยวเนื่องและมีความสัมพันธ์ต่อกัน เพื่อให้เกิดการบรรลุวัตถุประสงค์ของการบริหารจัดการ ความเสี่ยง ดังนี้



กรอบการบริหารจัดการความเสี่ยง COSO – ERM : ๒๐๑๗

กรอบ COSO – ERM : ๒๐๑๗ ที่ปรับปรุงองค์ประกอบการบริหารจัดการความเสี่ยงทั่วทั้งองค์กรทั้ง ๕ องค์ประกอบ จะเป็นพื้นฐานครอบคลุมกระบวนการจัดการยุทธศาสตร์และการติดตามกำกับให้มีความเป็นธรรมาภิบาล และสามารถนำไปใช้ในการจัดการกับองค์กรได้ทุกประเภท ทุกขนาดสินทรัพย์ อันจะสร้างความมั่นใจอย่างสมเหตุสมผลให้เจ้าของ หรือคณะผู้บริหาร ได้เข้าใจกระบวนการจัดการ และคาดการณ์ผลลัพธ์ที่จะนำไปสู่การบรรลุเป้าหมายได้ดีทั้งนี้ องค์ประกอบดังกล่าว ได้มีหัวข้อที่เป็นรายละเอียดดังนี้

ความเป็นธรรมาภิบาลและพฤติกรรม



- หลักการที่ 01 คณะกรรมการบริษัทกำกับดูแลความเสี่ยง (Exercise Board Oversight)
- หลักการที่ 02 จัดโครงสร้างสายการบังคับบัญชา (Establishes Operating Structure)
- หลักการที่ 03 กำหนดวัฒนธรรมองค์กร (Defines Desired Culture)
- หลักการที่ 04 แสดงความมุ่งมั่นในค่านิยมองค์กร (Demonstrate Commitment to Core Values)
- หลักการที่ 05 จูงใจ พัฒนา และรักษาไว้ซึ่งบุคลากรที่มีความสามารถ (Attracts, Develops, and Retains Capable Individuals)

๑. ความเป็นธรรมาภิบาลและพฤติกรรม(governance and culture) โดยองค์กรต้องจัดให้องค์กรมีการจัดการ ธรรมมาภิบาล มีวัฒนธรรมองค์กรโดย บุคคลากรในองค์กรมีจริยธรรมที่ดี กระจายในการสร้างคุณค่า มีความ เข้าใจและตระหนักในความเสี่ยง จะส่งผลให้เกิดบรรยากาศ การให้ความสำคัญและมีความรับผิดชอบร่วมกันในการทำให้เกิดการบริหารจัดการความเสี่ยงทั่วทั้งองค์กรที่เป็นระบบมีประสิทธิภาพขึ้น

หลักการที่ ๑ จัดตั้งคณะกรรมการดูแลความเสี่ยง (Exercises Board Risk Oversight)

คณะกรรมการองค์การบริหารส่วนตำบลน้ำแคมมีหน้าที่กำกับดูแลการดำเนินงานตามกลยุทธ์ รวมถึงกำกับดูแลกิจการ เช่น คณะกรรมการควรมีหน้าที่ความรับผิดชอบด้านการบริหารจัดการความเสี่ยง คณะกรรมการควรมีความอิสระ หลีกเลี่ยงความขัดแย้งทางผลประโยชน์ที่อาจเกิดขึ้น

หลักการที่ ๒ จัดตั้งโครงสร้างการดำเนินงาน (Establishes Operating Structures)

องค์กรควรจัดตั้งโครงสร้างการดำเนินงานที่สอดคล้องกับกลยุทธ์และวัตถุประสงค์ทางธุรกิจ

หลักการที่ ๓ ระบุวัฒนธรรมองค์กรที่ต้องการ (Defines Desired Culture) องค์กรควรระบุพฤติกรรมที่พึงประสงค์ซึ่งแสดงถึงวัฒนธรรมองค์กรที่ต้องการ คณะกรรมการบริหารและฝ่ายบริหารเป็นผู้กำหนดวัฒนธรรมองค์กรในภาพรวมและสำหรับบุคลากรภายใต้วัฒนธรรมองค์กรที่ให้ความสำคัญกับความเสี่ยงวัฒนธรรมองค์กรเกิดขึ้นจากหลายปัจจัย ปัจจัยภายในที่สำคัญ ได้แก่ ระดับการใช้วิจารณ์ ความเสี่ยงวัฒนธรรมองค์กร การสื่อสารระหว่างพนักงาน และผู้จัดการ ปัจจัยภายนอก ได้แก่ ข้อกำหนดด้านกฎหมาย ความคาดหวังของลูกค้า และ องค์ประกอบอื่นๆ

หลักการที่ ๔ แสดงความมุ่งมั่นในค่านิยมหลัก (Demonstrates Commitment to Core Values) องค์กรควรแสดงให้เห็นถึงความมุ่งมั่นที่จะปฏิบัติตามค่านิยมหลักขององค์กร เช่น ยึดถือการบริหารจัดการความเสี่ยงเป็นส่วนหนึ่งของวัฒนธรรมองค์กร การปฏิบัติตามหน้าที่และความรับผิดชอบต่อองค์กร การกำหนดให้มีการสื่อสารที่เหมาะสม

หลักการที่ ๕ จูงใจ พัฒนา และรักษาบุคลากรที่มีความสามารถ (Attracts, Develops, and Retains Capable Individuals) องค์กรควรมุ่งมั่นในการสนับสนุนการสร้างทรัพยากรบุคคล ควบคู่ไปกับ กลยุทธ์และวัตถุประสงค์ทางธุรกิจ เช่น ฝึกอบรมบุคลากรในด้านการบริหารความเสี่ยง

การกำหนดวัตถุประสงค์และเป้าหมายเชิงยุทธศาสตร์



๒. การกำหนดวัตถุประสงค์และเป้าหมายเชิงยุทธศาสตร์ (strategy and objective - setting) เนื่องจากการบริหารจัดการความเสี่ยงและการจัดการยุทธศาสตร์จะมีกระบวนการดำเนินงานควบคู่กันไป การกำหนดระดับความเสี่ยงที่ยอมรับได้และการจัดการความเสี่ยงให้ประสานกลมกลืนกับการจัดการยุทธศาสตร์โดยเฉพาะ หากมีความเข้าใจและมีการระบุประเมินและการตอบสนองความเสี่ยงเป็นพื้นฐานการกำหนดเป้าหมายเชิงกลยุทธ์แล้ว จะส่งผล ให้กระบวนการบริหารจัดการความเสี่ยงทั่วทั้งองค์กรและการจัดการยุทธศาสตร์เกิดประสิทธิภาพ

หลักการที่ ๖ วิเคราะห์ธุรกิจ (Analyzes Business Context) องค์กรควรพิจารณาถึงผลกระทบจากบริบททางธุรกิจที่อาจเกิดขึ้นและส่งผลกระทบต่อระดับความเสี่ยงในภาพรวมขององค์กร เช่น การเข้าใจบริบททางธุรกิจ การคำนึงถึงสภาพแวดล้อมภายนอกและผู้มีส่วนได้ส่วนเสีย

หลักการที่ ๗ ระบุความเสี่ยงที่ยอมรับได้ (Defines Risk Appetite) องค์กรควรระบุความเสี่ยงที่ยอมรับได้ เพื่อสร้างตารางไว้และส่งเสริมความตระหนักถึงค่านิยม ความเสี่ยงที่ยอมรับได้ ไม่มีการกำหนดรูปแบบตายตัว หรือเป็นมาตรฐานที่จะใช้ได้กับทุกองค์กร ผู้บริหารเป็นผู้เลือกความเสี่ยงที่ยอมรับได้ภายใต้บริบททางธุรกิจที่ต่างกันในแต่ละองค์กร

หลักการที่ ๘ ประเมินกลยุทธ์ทางเลือก (Evaluates Alternative Strategies) องค์กรควรประเมินเพื่อค้นหากลยุทธ์ทางเลือกและผลกระทบที่อาจเกิดขึ้นต่อโปรไฟล์ความเสี่ยงของ องค์กร เช่น การวิเคราะห์ SWOT และการวิเคราะห์สถานการณ์กลยุทธ์ต้องสนับสนุนพันธกิจและ วิสัยทัศน์ รวมถึงสอดคล้องกับค่านิยมหลักและความเสี่ยงที่ยอมรับได้

หลักการที่ ๙ กำหนดวัตถุประสงค์ทางธุรกิจ (Formulates Business Objectives) ในการกำหนดวัตถุประสงค์ทางธุรกิจ องค์กรควรพิจารณาถึงความเสี่ยงในระดับต่างๆ ตลอดจนความ สอดคล้อง และการสนับสนุนกลยุทธ์ควบคู่ไปด้วย เช่น การกำหนดค่าความเบี่ยงเบนของความเสี่ยง จากผลการดำเนินงาน ซึ่งยังคงอยู่ในช่วงความเสี่ยงที่ยอมรับได้



๓. การจัดการความเสี่ยง (risk performance) ความเสี่ยงอาจกระทบต่อความสำเร็จของการจัดการยุทธศาสตร์ ให้บรรลุเป้าหมายได้ทุกเมื่อ ดังนั้นระหว่างการทำยุทธศาสตร์สู่การปฏิบัติ จึงต้องมีการระบุ ประเมิน และการ ตอบสนองความเสี่ยงควบคู่กันไป ทั้งนี้องค์กรควรจัดลำดับความสำคัญของความเสี่ยง ควรเลือกวิธีการตอบสนอง และวิเคราะห์ความเสี่ยงให้อยู่ในรูป portfolio view of the amount of risk เพื่อเป็นรูปแบบ รายงานเสนอให้แก่ผู้มีส่วนได้ส่วนเสียได้ทราบ จะทำให้เกิดประสิทธิผลต่อการจัดการยุทธศาสตร์

หลักการที่ ๑๐ ระบุความเสี่ยง (Identifies Risk) องค์กรควรระบุความเสี่ยงที่ส่งผลกระทบต่อกลยุทธ์และวัตถุประสงค์ทางธุรกิจ เช่น ความเสี่ยงด้านลูกค้า ความเสี่ยงด้านการเงิน ความเสี่ยง ด้านการปฏิบัติงาน และความเสี่ยงด้านการปฏิบัติตามกฎระเบียบ ความเสี่ยงทั้งหมดจะถูกเก็บไว้ใน โปรไฟล์ความเสี่ยง เพื่อนำไปจัดการความเสี่ยงเหล่านี้ต่อไป

หลักการที่ ๑๑ ประเมินความรุนแรงของความเสี่ยง (Assess Severity of Risk) องค์กรควรประเมินความรุนแรงของความเสี่ยง โดยประเมินว่าแต่ละปัจจัยเสี่ยงนั้นมีโอกาสที่จะเกิดมากน้อยเพียงใด และหากเกิดขึ้นแล้วจะส่งผลกระทบต่อองค์กรรุนแรงมากน้อยแค่ไหน หลักการ...

หลักการที่ ๑๒ จัดลำดับความสำคัญของความเสี่ยง (Prioritizes Risks) องค์กรควร คำนวณระดับความเสี่ยง (Risk Exposure) และการจัดลำดับความสำคัญของความเสี่ยง เพื่อเป็น พื้นฐานในการพิจารณาตัดเลือกวิธีการตอบสนองต่อความเสี่ยงนั้น การคำนวณระดับความเสี่ยงเท่ากับผล คูณของคะแนนระหว่างโอกาสที่จะเกิดขึ้นกับคามเสียหายเพื่อจัดลำดับความสำคัญและใช้ในการ ตัดสินใจว่าความเสี่ยงใดควร เร่งจัดการก่อน

หลักการที่ ๑๓ ดำเนินการตอบสนองต่อความเสี่ยง (Implements Risk Responses) องค์กรควรระบุและตัดเลือกวิธีการตอบสนองต่อความเสี่ยง เช่น การยอมรับความเสี่ยง การลด การ โอน หรือ การหลีกเลี่ยง โดยศึกษาผลดีผลเสียความเป็นไปได้และค่าใช้จ่ายของแต่ละทางเลือก

หลักการที่ ๑๔ พัฒนารอบความเสี่ยงในภาพรวม(Develops Portfolio View) องค์กรควรพัฒนาและประเมินความเสี่ยงในภาพรวมของทั้งองค์กร เครื่องมือที่นิยมใช้แสดงความเสี่ยง มีชื่อเรียกหลายชื่อ ได้แก่ Risk Map หรือ Risk Matrix องค์กรประกอบที่ ๔ การทบทวนและปรับปรุงแก้ไข

การทบทวนและปรับปรุง

Review & Revision

- หลักการที่ 15 **ประเมินการเปลี่ยนแปลงที่มีสาระสำคัญ**
(Assesses Substantial Change)
- หลักการที่ 16 **ทบทวนความเสี่ยงและผลการดำเนินงาน**
(Reviews Risk and Performance)
- หลักการที่ 17 **หาแนวทางในการปรับปรุงการบริหารความเสี่ยงขององค์กร**
(Pursue Improvement in ERM)

๔. การทบทวนและปรับปรุง (review and revision) การทบทวนและปรับปรุงกระบวนการจัดการยุทธศาสตร์เป็นเรื่องปกติ หากเห็นว่าจะผลการดำเนินงานอาจไม่บรรลุเป้าหมาย หรือสถานการณ์มีการเปลี่ยนแปลง โดยหากนำ ผลจากการบริหารจัดการความเสี่ยงมาพิจารณาในการตัดสินใจประกอบ จะทำให้การทบทวนการปรับปรุงเป็นการ ตัดสินใจที่ถูกต้อง และถูกสถานการณ์ ถูกจังหวะเวลาที่เหมาะสม

หลักการที่ ๑๕ ประเมินการเปลี่ยนแปลงที่สำคัญ (Assesses Substantial Change) องค์กรควรระบุและประเมินการเปลี่ยนแปลง ทั้งภายในและภายนอกกิจการที่อาจส่งผลกระทบต่อกลยุทธ์และวัตถุประสงค์ทางธุรกิจที่สำคัญ

หลักการที่ ๑๖ ทบทวนความเสี่ยงและผลการดำเนินงาน (Reviews Risk and Performance) องค์กรควรทบทวนผลการดำเนินงานขององค์กร รวมถึงพิจารณาทบทวนความเสี่ยง ที่เกี่ยวข้อง เช่น องค์กรมีผลการดำเนินงานตามเป้าหมายแล้วหรือไม่

หลักการที่ ๑๗ มุ่งมั่นปรับปรุงการบริหารจัดการความเสี่ยงขององค์กร (Pursues improvement in Enterprise Risk Management) องค์กรควรปรับปรุงการบริหารจัดการความเสี่ยง องค์กรอยู่เสมอ โดยเฉพาะช่วงเวลาการเปลี่ยนแปลงที่สำคัญ เช่น การปรับโครงสร้างองค์กรหลังการประเมินผลการดำเนินงาน หรือการเปลี่ยนแปลงจากสภาพแวดล้อมภายนอกต่างๆ ที่ส่งผลกระทบต่อระบบการบริหารความเสี่ยง

ข้อมูล การสื่อสาร และการรายงาน

Information, Communication & Reporting

- หลักการที่ 18 **ผลักดันการใช้เทคโนโลยีสารสนเทศ**
(Leverage Information Technology)
- หลักการที่ 19 **สื่อสารข้อมูลความเสี่ยง**
(Communicate Risk Information)
- หลักการที่ 20 **รายงานความเสี่ยง วัฒนธรรม และผลการดำเนินงาน**
(Reports on Risks, Culture, and Performance)

๕. ข้อมูลการสื่อสารและการรายงาน (information communication and reporting)

การบริหารความเสี่ยงเป็นกระบวนการที่ต้องการความต่อเนื่องการเข้าถึงข้อมูลทั้งภายในและภายนอกและการถ่ายทอดรายงานข้อมูลเชิงความเสี่ยงให้ทั่วถึงและเพียงพอในลักษณะจากล่างขึ้นบนและจากบนลงล่างที่ดีพอจะส่งผลให้การจัดการเชิงยุทธศาสตร์มีประสิทธิภาพและส่งผลต่อการเพิ่มคุณค่าให้แก่องค์กรในที่สุด

หลักการที่ ๑๘ **ยกระดับระบบสารสนเทศ (Leverages Information Systems)** องค์กรควรจัดให้มีสารสนเทศอย่างเพียงพอ เหมาะสมและทันต่อเวลา องค์กรอาจใช้กระบวนการ วิเคราะห์กลุ่มข้อมูลขนาดใหญ่ (Big Data Analytics) เพื่อค้นหารูปแบบความสัมพันธ์ของสิ่งเชื่อมโยง ข้อมูลเข้าไว้ด้วยกันนำไปสู่การระบุและจัดการความเสี่ยงได้ดีขึ้น

หลักการที่ ๑๙ **สื่อสารข้อมูลความเสี่ยง (Communicates Risk Information)** องค์กรควรสื่อสารข้อมูลการบริหารจัดการความเสี่ยงองค์กรผ่านช่องทางการติดต่อต่างๆ ข้อมูลการสื่อสารทั้งระดับบนลงล่าง (Top-down Approach) และระดับล่างขึ้นบน (Bottom-up Approach) การสื่อสารข้อมูลความเสี่ยงควรมีให้เพียงพอทั้งภายในและภายนอกองค์กร

หลักการที่ ๒๐ **รายงานผลความเสี่ยงวัฒนธรรมและผลการดำเนินงาน (Reports on Risk, Culture, and Performance)** องค์กรควรรายงานความเสี่ยง วัฒนธรรมองค์กรและผลการดำเนินงาน ในทุกระดับให้ครอบคลุมทั่วทั้งองค์กร แม้จะมีการมอบหมายหน้าที่ด้านการรายงานผล ให้หน่วยงานหรือบุคคลใดแล้วก็ตามผู้บริหารยังต้องมีหน้าที่กำกับดูแลด้วย

การบริหารจัดการความเสี่ยงทั่วทั้งองค์กรมีความสำคัญเพิ่มขึ้นในอนาคต เนื่องจากจะเป็นไปได้ยากที่องค์กรจะไม่เผชิญกับเหตุการณ์ความผันผวน (volatility) ความซับซ้อน (complexity) และเหตุการณ์ที่ยากต่อการคาดเดา (ambiguity) โดยเครื่องมือจะช่วยจัดการสถานการณ์ที่มีลักษณะดังกล่าวให้บรรลุภารกิจที่ตั้งไว้ มีส่วนช่วยบริหารการเปลี่ยนแปลงรวมทั้งเพิ่มขีดความสามารถเพื่อปรับตัวจากการริเริ่ม ทบทวน หรือยกเลิกกลยุทธ์ต่างๆ ได้อย่างเหมาะสมสร้างความเชื่อมั่นให้แก่เจ้าของและผู้มีส่วนได้ส่วนเสีย ทั้งนี้มี ๔ เหตุผลที่องค์กรในอนาคตจำเป็นต้องให้ความสำคัญกับการบริหารจัดการความเสี่ยงทั่วทั้งองค์กรอย่างเป็นระบบ คือ

๑. องค์กรจะต้องนำมาใช้ให้เกิดประโยชน์สูงสุดจากข้อมูลที่เพิ่มขึ้นอย่างรวดเร็วมหาศาลทำให้สามารถนำแนวความคิดการบริหารจัดการความเสี่ยงที่ให้ความสำคัญต่อกระบวนการระบุ และประเมินความเสี่ยง โดยจะมีการ นำข้อมูลทั้งที่เป็นภายในและภายนอกจำนวนมากมาเหล่านั้จัดการอย่างเป็นระบบด้วยเทคโนโลยีที่ทันสมัยใหม่ (artificial intelligence and automation) และใช้เครื่องมือการวิเคราะห์และประมวลผลที่ ทรงพลัง จนสามารถแยกแยะความเสี่ยงและการคาดการณ์ผลกระทบที่เกิดขึ้นได้อย่างแม่นยำมากขึ้น อัน ส่งผลต่อการตัดสินใจเชิงยุทธศาสตร์ได้อย่างมีประสิทธิภาพ

๒. คนจำนวนมากมีความเชื่อและรู้สึกจำเป็นต้องการใช้เทคโนโลยีอัจฉริยะ ในการปฏิบัติงาน จึงทำให้การบริหารจัดการความเสี่ยงมีความสำคัญ เพิ่มขึ้นเพื่อพิจารณาว่าเครื่องมือที่ทันสมัยเหล่านั้ มีความสามารถที่จะนำมาใช้งานได้อย่างเหมาะสมมากน้อยเพียงใด รวมทั้งหากมีช่องว่างระหว่างความ ตระหนัก ความไม่สัมพันธ์และไม่ครอบคลุมระหว่างเครื่องมือสมัยใหม่ กับกระบวนการและรูปแบบการ จัดการในองค์กร การบริหารจัดการความเสี่ยงก็จะมีส่วนช่วยให้ช่องว่างดังกล่าวลดลง

๓. การจัดการความเสี่ยงมีต้นทุน ฝ่ายบริหารมักจะให้ความสำคัญ และเปรียบเทียบระหว่าง ต้นทุนจากการ ควบคุมกิจกรรมให้ดำเนินไปตามเป้าหมายและกฎเกณฑ์กติกา (compliance) ที่กำหนดกับผลตอบแทน คุณค่าองค์กรที่เพิ่มขึ้น ซึ่งการบริหารจัดการความเสี่ยงแนวคิดใหม่ สามารถนำไปใช้ในการปฏิบัติ

โดยทำให้เกิดความ สมดุลระหว่างผลตอบแทนระดับความเสี่ยงและต้นทุนในการจัดการความเสี่ยง โดยพิจารณาแบบบูรณาการ เป็นภาพรวมขององค์กร รวมทั้งทำให้เห็นโอกาสและฉกฉวยโอกาสเพื่อประโยชน์ทางธุรกิจจากการบริหาร ความเสี่ยง

๔. การสร้างองค์กรให้เติบโตอย่างยั่งยืน จำเป็นต้องมีการบูรณาการการบริหารจัดการความเสี่ยงกับการจัดการยุทธศาสตร์และการดำเนินงานโดยทั่วไป และเมื่อมีการใช้เครื่องมือทั้งสองอย่างประสานกัน และมีประสิทธิภาพแล้วทำให้การบริหารการเปลี่ยนแปลงและปรับตัวองค์กรทำได้อย่างยืดหยุ่นและเกิดประสิทธิผล รวมทั้งเห็น โอกาสทางธุรกิจได้ชัดเจนขึ้น ทำให้องค์กรมีความพร้อมและมั่นใจในการไขว่คว้าโอกาสใหม่ๆ ที่เข้ามาใน อนาคตได้มากขึ้น

COSO ERM ๒๐๑๗ ให้ความสำคัญกับความสัมพันธ์ระหว่างกลยุทธ์ในบริษัท ของพันธกิจ (Mission) วิสัยทัศน์ (Vision) และค่านิยมหลัก (Core Value) ผ่านการเชื่อมโยงกลยุทธ์ วัตถุประสงค์ทางธุรกิจ และผลการดำเนินงาน เข้ากับความเสี่ยงต่อกลยุทธ์และผลการดำเนินงาน โอกาสที่กลยุทธ์ไม่สอดคล้อง และภัยของกลยุทธ์ที่ถูกเลือก ซึ่งจะช่วยให้องค์กรสามารถวางแผนการ บริหารความเสี่ยงทั่วทั้งองค์กร และทำให้สามารถสร้างมูลค่าเพิ่มให้กับองค์กรได้

๑. พันธกิจ วิสัยทัศน์ และค่านิยมหลัก (Mission Vision and Core Values) พันธกิจ วิสัยทัศน์ และค่านิยมหลัก มีความสัมพันธ์กันเป็นสิ่งที่ช่วยในการ กำหนดทิศทางและเป้าหมายในการดำเนินธุรกิจขององค์กร ตลอดจนเป็นการแสดงให้ผู้มีส่วนได้ส่วน เสียทราบว่าองค์กรมีจุดมุ่งหมายอะไร อย่างไรก็ตาม สิ่งเหล่านี้สามารถเปลี่ยนแปลงได้หากความ คาดหวังของผู้มีส่วนได้ส่วนเสียเปลี่ยนแปลงไป

๒. การบริหารจัดการความเสี่ยงขององค์กรส่งผลต่อกลยุทธ์(Enterprise Risk Management Affects Strategy) การกำหนดกลยุทธ์ต้องมีความสอดคล้องกับ พันธกิจ วิสัยทัศน์ ค่านิยมหลัก รวมถึงความเสี่ยงที่ยอมรับได้ การกำหนดกลยุทธ์ที่ชัดเจนจะทำให้องค์กรสามารถบริหารจัดการ ทรัพยากรได้อย่างมีประสิทธิภาพตลอดจนสามารถตัดสินใจสิ่งต่างๆได้อย่างเหมาะสม

๓. ผลการดำเนินงานที่ดีขึ้น (Enhance Performance) ผลการดำเนินงานเกี่ยวข้องกับการปฏิบัติงาน หน้าที่ และวิธีการที่ทำให้ บรรลุผลตามกลยุทธ์และเป้าหมายทางธุรกิจ เนื่องจากความเสี่ยงที่ส่งผลกระทบต่อการทำงานขององค์กร มีหลากหลาย ผู้บริหารจึงจำเป็นต้องเข้าใจความสัมพันธ์ระหว่างความเสี่ยงและผลดำเนินงานที่ต้องการ โดยพิจารณาจากโปรไฟล์ความเสี่ยงขององค์กร ซึ่งจะแสดงถึงองค์ประกอบต่างๆ ของความเสี่ยงในแต่ ละระดับขององค์กร เช่น ระดับความเสี่ยงในภาพรวมขององค์กร ในระดับหน่วยธุรกิจ ในระดับ ปฏิบัติงาน องค์ประกอบต่างๆของความเสี่ยงเหล่านี้จะทำให้ผู้บริหารสามารถพิจารณาประเภทความรุนแรง และความสัมพันธ์ระหว่างความเสี่ยงและผลกระทบต่อผลการดำเนินงานได้

วัตถุประสงค์การบริหารจัดการความเสี่ยง

๑. เพื่อให้การดำเนินงานตามอำนาจหน้าที่ขององค์การบริหารส่วนตำบลน้ำแคม บรรลุ วัตถุประสงค์ตามหลักเกณฑ์ปฏิบัติการบริหารจัดการความเสี่ยงสำหรับหน่วยงานของรัฐ พ.ศ.๒๕๖๒

๒. เพื่อเป็นเครื่องมือในการดำเนินงานให้บรรลุวัตถุประสงค์ตามยุทธศาสตร์และเป้าหมาย

๓. เพื่อให้เกิดการรับรู้ตระหนักและเข้าใจถึงความเสี่ยงด้านต่างๆ ที่เกิดขึ้นกับองค์กรและหา วิธีจัดการ ที่เหมาะสมในการลดความเสี่ยงให้อยู่ในระดับที่องค์กรยอมรับได้

๔. สร้างกรอบและแนวทาง ในการดำเนินงานให้แก่บุคลากร เพื่อให้สามารถบริหารจัดการ ความไม่แน่นอนที่จะเกิดขึ้นกับองค์กรได้อย่างเป็นระบบและมีประสิทธิภาพ

๕. เพื่อให้มีระบบในการติดตามตรวจสอบผลการดำเนินการบริหารจัดการความเสี่ยง และ
เฝ้าระวังความเสี่ยงใหม่ๆ ที่อาจเกิดขึ้นได้ตลอดเวลา

นโยบายการบริหารจัดการความเสี่ยง

องค์การบริหารส่วนตำบลน้ำแคม ได้กำหนดนโยบายในการบริหารจัดการความเสี่ยงให้
ผู้ปฏิบัติงานทุกคนในองค์กรได้ถือปฏิบัติ ทั้งนี้เพื่อให้การบริหารจัดการความเสี่ยงเป็นไปในแนวทางเดียวกันทั่ว
ทั้งองค์กร และเกิดเป็นวัฒนธรรมในการบริหารจัดการความเสี่ยงทั่วทั้งองค์กร อันจะส่งผลให้การบริหารจัดการ
ความเสี่ยงถูกปลูกฝังอยู่ในองค์กรอย่างยั่งยืน โดยนโยบายการบริหารจัดการความเสี่ยงจะต้องพิจารณาให้
สอดคล้องกับการเปลี่ยนแปลงที่เกิดขึ้นอย่างต่อเนื่องมีสาระสำคัญ ดังนี้

๑. ให้ดำเนินการบริหารจัดการความเสี่ยงอย่างเป็นระบบตามแนวทาง COSO : ERM (The
Committee of Sponsoring Organization of the Treadway Commission : Enterprise Risk
Management) ซึ่งเป็นกรอบแนวคิดในการบริหารจัดการความเสี่ยงแบบทั้งองค์กร






๒. ให้กระบวนการบริหารจัดการความเสี่ยง มีความเชื่อมโยงกับยุทธศาสตร์ของแผนพัฒนา
ท้องถิ่นและแผนอัตรากำลัง

๓. ให้มีการติดตามปัจจัยที่เป็นเหตุแห่งความเสี่ยง ทบทวน รวมทั้งจัดทำรายงานผลการ
บริหารจัดการความเสี่ยงอย่างสม่ำเสมอ

๔.ให้นำเทคโนโลยีสารสนเทศเพื่อการจัดการที่ดีมาใช้ในการบริหารจัดการความเสี่ยง

๕. ให้มีการเผยแพร่ความรู้สร้างความเข้าใจ และสร้างจิตสำนึกแก่ผู้ปฏิบัติงานทุกคนให้
ตระหนักถึงความรู้รับผิดชอบที่จะต้องปฏิบัติตามนโยบายการบริหารจัดการความเสี่ยงอย่างเคร่งครัดและ
ต่อเนื่อง เป็นวัฒนธรรมขององค์กร

องค์การบริหารส่วนตำบลน้ำแคม ได้กำหนดวัตถุประสงค์การบริหารจัดการความเสี่ยงให้
สอดคล้องกับยุทธศาสตร์และทิศทางการดำเนินงานให้บรรลุวัตถุประสงค์ขององค์การบริหารส่วนตำบลน้ำแคม
โดยใช้หลัก SMART (ชัด-วัด-ปฏิบัติ-สม-เวลา)

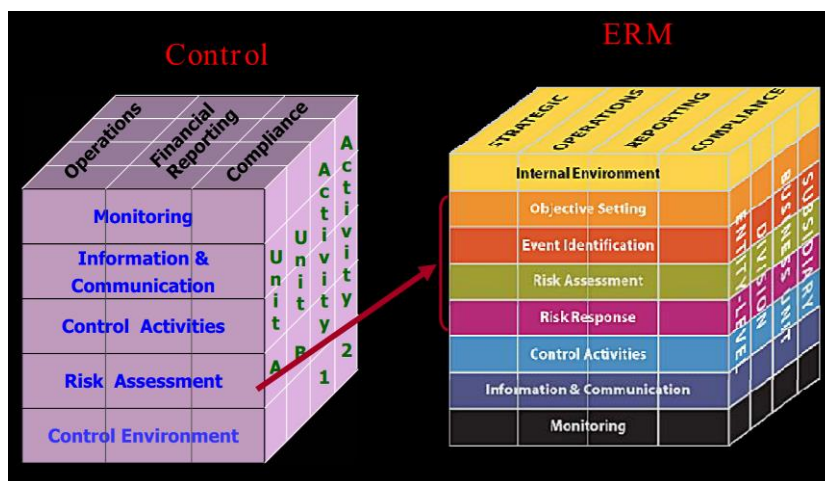
 Specific	= ชัดเจน
 Measurable	= วัดได้
 Achievable	= ปฏิบัติได้
 Reasonable	= สมเหตุสมผล
 Time Constrained	= มีกรอบเวลา

หลักการบริหารจัดการความเสี่ยง

มาตรฐานที่จะนำมาใช้ในการกำหนดแนวทางการบริหารจัดการความเสี่ยง เป็นกรอบแนวคิด
ในการบริหารจัดการความเสี่ยงแบบทั่วทั้งองค์กร (Enterprise Risk Management : ERM) มีแนวทางในการ
แจกแจงปัญหา และความเสี่ยงออกเป็นองค์ประกอบย่อย ๆ รวมถึงมีการกำหนดบทบาทและหน้าที่ความรู้
รับผิดชอบด้านการบริหารจัดการความเสี่ยงที่ชัดเจน อ้างอิงจากมาตรฐาน COSO (The Committee of
Sponsoring Organization of the Treadway Commission)

COSO –ERM: ๒๐๑๗ ให้ความสำคัญกับการนำการบริหารจัดการความเสี่ยงมาสนับสนุนการ
จัดการเชิงยุทธศาสตร์ จึงมี การทบทวนองค์ประกอบการบริหารจัดการความเสี่ยงทั่วทั้งองค์กร ซึ่งเดิมมี ๘
องค์ประกอบได้แก่ การจัดสภาพแวดล้อมการกำหนดวัตถุประสงค์การระบุความเสี่ยง การประเมินความเสี่ยง

การตอบสนองความเสี่ยง การควบคุมความเสี่ยง ข้อมูล และการสื่อสาร และการติดตามและรายงาน เหลือ ๕ องค์ประกอบ



กรอบงานการบริหารความเสี่ยงและการควบคุมภายใน ตามแนวคิดของ COSO (Committee of Sponsoring Organization of The

กรอบ COSO – ERM : ๒๐๑๗ ที่ปรับปรุงองค์ประกอบการบริหารจัดการความเสี่ยง ทั้งหมด ๕ องค์ประกอบ จะเป็นพื้นฐานครอบคลุมกระบวนการจัดการยุทธศาสตร์และการติดตามกำกับให้มีความเป็นธรรมาภิบาล และสามารถ นำไปใช้ในการจัดการกับองค์กรได้ทุกประเภท ทุกขนาดสินทรัพย์ อันจะสร้างความมั่นใจอย่างสมเหตุสมผลให้เจ้าของ หรือคณะผู้บริหาร ได้เข้าใจกระบวนการจัดการ และคาดการณ์ผลลัพธ์ที่จะนำไปสู่การบรรลุเป้าหมายได้ดีทั้งนี้ องค์ประกอบดังกล่าว ได้มีหัวข้อที่เป็นรายละเอียดตามแผนภูมิดังข้างล่างนี้

โครงสร้างการบริหารจัดการความเสี่ยง

โครงสร้างของการบริหารจัดการความเสี่ยง ไม่มีรูปแบบที่เป็นมาตรฐานเพียงแบบเดียว แต่ต้องมีการปรับใช้ให้เหมาะสมกับแต่ละองค์กร โดยจะพิจารณาได้จากวัฒนธรรม ความซับซ้อนของงาน ดำเนินงาน ประเภทและลักษณะขององค์กรเป็นองค์ประกอบ สิ่งสำคัญของโครงสร้างการบริหารจัดการความเสี่ยง คือการที่คณะกรรมการและผู้บริหารทุกระดับมีบทบาทและมีส่วนร่วมในการพัฒนาการบริหารจัดการความเสี่ยงขององค์กรโครงสร้างการบริหารจัดการความเสี่ยงที่มีประสิทธิผลขององค์กรจะช่วยให้การประเมินควบคุมและติดตามความเสี่ยงของแต่ละหน่วยงาน และทำให้เกิดความมั่นใจว่าการปฏิบัติงานในการบริหารจัดการความเสี่ยงโดยทุกคนในองค์กรอยู่ภายใต้กรอบเดียวกัน

โครงสร้างการบริหารจัดการความเสี่ยงที่มีประสิทธิผลประกอบด้วย

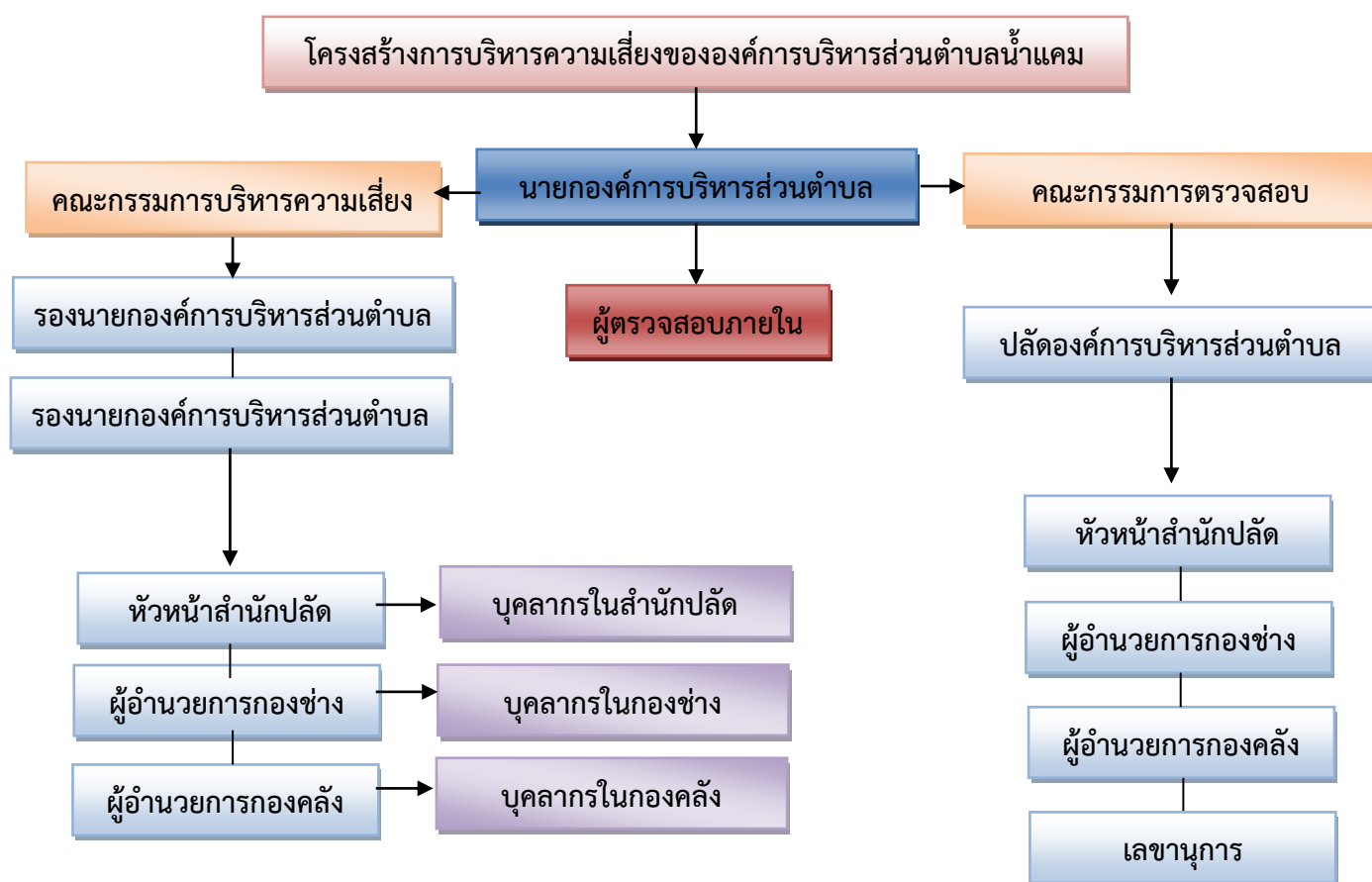
๑. คณะกรรมการที่มีความรับผิดชอบโดยตรงในการกำกับดูแลการบริหารจัดการความเสี่ยง
๒. คณะกรรมการบริหารจัดการความเสี่ยง ที่ได้รับแต่งตั้งให้ทำหน้าที่ในการพัฒนาการบริหารความเสี่ยงอย่างน้อยควรประกอบด้วยผู้บริหารระดับสูงขององค์กร เช่น กรรมการผู้จัดการ และรองกรรมการผู้จัดการ

๓. หน่วยงานหรือผู้รับผิดชอบในการบริหารจัดการความเสี่ยงที่รับผิดชอบ นำเอาวิสัยทัศน์ขององค์กรในส่วนที่เกี่ยวกับการบริหารจัดการความเสี่ยงไปกำหนดเป็นนโยบายและวิธีการปฏิบัติการพัฒนาโครงสร้างการบริหารจัดการความเสี่ยงอย่างเป็นทางการ จะทำให้ผู้บริหารและพนักงานในหน่วยงานต่างๆ มีความเข้าใจในหน้าที่และความรับผิดชอบที่เกี่ยวข้องกับการบริหารจัดการความเสี่ยง ซึ่งมีผลให้เกิดการตัดสินใจที่ถูกต้อง ทันเวลา ป้องกันความสูญเสียและเพิ่มโอกาสทางธุรกิจให้แก่องค์กร



การพัฒนาโครงสร้างการบริหารจัดการความเสี่ยง

๑. คณะกรรมการตรวจสอบ
๒. คณะกรรมการบริหารจัดการความเสี่ยง
๓. ผู้บริหารระดับสูง
๔. หน่วยงานหรือผู้รับผิดชอบการบริหารจัดการความเสี่ยง
๕. ผู้ตรวจสอบภายใน
๖. หัวหน้างานและพนักงาน



๑. นายกองค์การบริหารส่วนตำบลน้ำแคมทำหน้าที่ในการกำหนดระเบียบ หลักเกณฑ์และเงื่อนไขในการบริหารจัดการความเสี่ยง

๒. ปลัดองค์การบริหารส่วนตำบลน้ำแคมทำหน้าที่กำหนดนโยบายและแต่งตั้งคณะกรรมการบริหารจัดการความเสี่ยง และกำกับดูแลให้มีการดำเนินการตามแผนบริหารความเสี่ยง

๓. คณะทำงานการบริหารความเสี่ยงขององค์การบริหารส่วนตำบลน้ำแคมมีอำนาจหน้าที่ดังนี้

(๓.๑) ศึกษา วิเคราะห์ และจัดทำแผนการบริหารจัดการความเสี่ยงขององค์การบริหารส่วนตำบลน้ำแคม

(๓.๒) นำเสนอแผนการบริหารจัดการความเสี่ยงขององค์การบริหารส่วนตำบลน้ำแคมต่อนายกองค์การบริหารส่วนตำบลน้ำแคมเพื่อพิจารณาให้ความเห็นชอบ

(๓.๓) ประสานและกำกับกำกับการดำเนินงาน รวมทั้งติดตามประเมินผลการดำเนินงานตามแผนการบริหารจัดการความเสี่ยงขององค์การบริหารส่วนตำบลน้ำแคม

(๓.๔) ปฏิบัติงานอื่น ๆ ที่ได้รับมอบหมาย

๔. หัวหน้าสำนักปลัด/ผู้อำนวยการกอง ทำหน้าที่ศึกษา ทำความเข้าใจกับการบริหารจัดการความเสี่ยงให้ความรู้กับบุคลากรในหน่วยงานและจัดให้มีการบริหารจัดการความเสี่ยงในหน่วยงานรวมทั้งติดตามประเมินผลอย่างต่อเนื่องและสม่ำเสมอ

๕. บุคลากรในหน่วยงานทำหน้าที่ทำความเข้าใจดำเนินการตามแผนการบริหารจัดการความเสี่ยง

บทบาทและความรับผิดชอบหลักการบริหารจัดการความเสี่ยง

๑. จัดทำแผนการบริหารจัดการความเสี่ยง
๒. ติดตามประเมินผลการบริหารจัดการความเสี่ยง
๓. จัดทำรายงานผลตามแผนการบริหารจัดการความเสี่ยง
๔. พิจารณาทบทวนแผนการบริหารจัดการความเสี่ยง

โดยจะต้องเข้าใจถึงความเสี่ยงที่อาจมีผลกระทบร้ายแรงต่อการบรรลุวัตถุประสงค์ขององค์กร และทำให้มั่นใจว่ามีการดำเนินการที่เหมาะสมเพื่อจัดการความเสี่ยงนั้นๆ

คณะกรรมการตรวจสอบ

- ✚ ต้องทำให้มั่นใจว่ามีการควบคุมภายในองค์กรที่เหมาะสมเพื่อจัดการความเสี่ยงทั่วทั้งองค์กร
- ✚ มีหน้าที่กำกับดูแลและติดตามการบริหารจัดการความเสี่ยงอย่างเป็นอิสระ
- ✚ ติดตามประสิทธิภาพการทำงานของหน่วยงานตรวจสอบภายใน
- ✚ รายงานต่อคณะกรรมการและผู้ถือหุ้นเกี่ยวกับประสิทธิภาพและประสิทธิผลของการควบคุม

ภายในองค์กร

✚ คณะกรรมการตรวจสอบมีการสื่อสารกับคณะกรรมการบริหารจัดการความเสี่ยง เพื่อให้เข้าใจความเสี่ยงที่สำคัญและเชื่อมโยงให้สอดคล้องกับการควบคุมภายใน

คณะกรรมการบริหารจัดการความเสี่ยง

- ✚ มีหน้าที่ในการพิจารณาและอนุมัตินโยบายและกรอบการบริหารจัดการความเสี่ยง
- ✚ ติดตามการพัฒนากรอบการบริหารจัดการความเสี่ยง
- ✚ ติดตามกระบวนการบ่งชี้และการประเมินความเสี่ยง
- ✚ ประเมินและอนุมัติแผนการจัดการความเสี่ยง
- ✚ รายงานต่อคณะกรรมการเกี่ยวกับความเสี่ยง และการจัดการความเสี่ยง
- ✚ มีการสื่อสารกับคณะกรรมการตรวจสอบเกี่ยวกับความเสี่ยงที่สำคัญ
- ✚ มีหน้าที่ติดตามความเสี่ยงที่สำคัญทั้งองค์กร และทำให้มั่นใจได้ว่ามีแผนการจัดการกับความเสี่ยงที่เหมาะสม

เสี่ยงที่เหมาะสม

✚ ส่งเสริมนโยบายการบริหารจัดการความเสี่ยง และทำให้มั่นใจว่ากระบวนการบริหารจัดการความเสี่ยงได้รับการปฏิบัติทั่วทั้งองค์กร

✚ ต้องติดตามความเสี่ยงทางกลยุทธ์และความเสี่ยงด้านการปฏิบัติการที่สำคัญ และทำให้มั่นใจได้ว่ามีแผนการจัดการความเสี่ยงที่เหมาะสม

✚ ส่งเสริมวัฒนธรรมการบริหารจัดการความเสี่ยงทำให้มั่นใจว่าผู้อำนวยการฝ่ายให้ความสำคัญกับการบริหารจัดการความเสี่ยงในฝ่ายของตน

✚ ต้องทำให้มั่นใจการปฏิบัติงานรายวันมีการประเมินและรายงานความเสี่ยงอย่างเพียงพอ

✚ มีการส่งเสริมพนักงานในฝ่ายให้ตระหนักถึงความสำคัญของการบริหารจัดการความเสี่ยง

✚ มีหน้าที่ระบุและรายงานความเสี่ยงที่เกี่ยวข้องกับการปฏิบัติงานต่อผู้อำนวยการฝ่าย และเข้าร่วมในการจัดทำแผนจัดการความเสี่ยง และนำแผนไปปฏิบัติ

หน่วยงานหรือผู้รับผิดชอบการบริหารจัดการความเสี่ยง

- ✚ ต้องปฏิบัติหน้าที่ประจำวันแทนคณะกรรมการบริหารจัดการความเสี่ยง
- ✚ จัดทำนโยบายความเสี่ยง กรอบและกระบวนการให้กับหน่วยงาน และเสนอคณะกรรมการบริหารความเสี่ยงเพื่ออนุมัติ
- ✚ มีหน้าที่ให้การสนับสนุนและแนะนำกระบวนการบริหารจัดการความเสี่ยง แก่หน่วยงานต่างๆ ภายในองค์กรตามที่มีการร้องขอผู้บริหารและบุคลากร มีความรู้ความเข้าใจเรื่องการบริหารจัดการความเสี่ยง เพื่อสามารถนำไปใช้ในการดำเนินงานตามแผนยุทธศาสตร์และแผนพัฒนาท้องถิ่น ซึ่งมีความสอดคล้องกับ วิสัยทัศน์ และภารกิจขององค์การบริหารส่วนตำบลน้ำแคม จัดให้มีระบบการบริหารที่ดีและเป็นไปอย่างเป็นระบบ และมีองค์ประกอบหลักของการบริหารจัดการความเสี่ยงที่ดีและครบถ้วน สามารถนำแผนบริหารความเสี่ยงไปใช้ในการบริหารงานที่รับผิดชอบ

COSO- ERM : ๒๐๑๗ มีการขยายความในแต่ละประโยค เพื่อให้เกิดความเข้าใจในพื้นฐานของความคิดและแนวทางการบริหารจัดการความเสี่ยงให้ชัดเจนมากขึ้น กล่าวคือ

๑. การบริหารจัดการความเสี่ยงเป็นกระบวนการ (Process) ที่ต้องดำเนินการอย่างต่อเนื่องทุกกิจกรรมในองค์กร
๒. ไม่ได้เป็นหน้าที่ของฝ่ายบริหาร(Director management) เพียงฝ่ายเดียวแต่เป็นหน้าที่ของบุคลากรทุกคน (Other personal)
๓. เน้นการระบุประเมินความเสี่ยงเพื่อมาใช้ในการกำหนดกลยุทธ์(entity strategy setting)
๔. ดำเนินการในทุกกิจกรรมทั่วทั้งองค์กร (across the enterprise)
๕. ได้รับการออกแบบมาเพื่อให้สามารถระบุเหตุการณ์ที่สำคัญ(identify potential events) ที่จะกระทบต่อองค์กรและจัดการความเสี่ยงให้อยู่ภายใต้ระดับความเสี่ยงที่รับได้ (risk appetite)
๖. ต้องสร้างความมั่นใจอย่างสมเหตุสมผล (reasonable assurance regarding) ว่าฝ่ายจัดการจะมีข้อมูล เพื่อประกอบการตัดสินใจที่ดีที่สุด
๗. หากองค์กรมีการนำไปใช้งานแล้วจะมีส่วนช่วยให้องค์กรบรรลุวัตถุประสงค์และเป้าหมายที่ตั้งไว้ได้ (achievement of entity objectives)

ประโยชน์ของการบริหารจัดการความเสี่ยง

๑. เป็นแหล่งข้อมูลสำหรับผู้บริหารในการตัดสินใจด้านต่างๆ เนื่องจากการบริหารจัดการความเสี่ยงเป็นการดำเนินการซึ่งตั้งอยู่บนสมมุติฐานในการตอบสนองต่อเป้าหมายและภารกิจหลักขององค์กร
๒. ช่วยสะท้อนให้เห็นภาพรวมของความเสี่ยงต่างๆ สำคัญซึ่งจะทำให้พนักงานภายในองค์กรเข้าใจเป้าหมายและภารกิจหลักขององค์กร และตระหนักถึงความเสี่ยงสำคัญที่ส่งผลกระทบต่อองค์กรได้อย่างครบถ้วน
๓. เป็นเครื่องมือสำคัญในการบริหารงานเนื่องจากการบริหารจัดการความเสี่ยงเป็นเครื่องมือที่ช่วยให้ผู้บริหารสามารถมั่นใจได้ว่า ความเสี่ยงได้รับการจัดการอย่างเหมาะสมและทันเวลา รวมทั้งเป็นเครื่องมือที่สำคัญของผู้บริหารในการบริหารงาน และการตัดสินใจในด้านต่าง ๆ เช่น การวางแผน การกำหนดกลยุทธ์ การติดตามควบคุมและวัดผลการปฏิบัติงาน ซึ่งจะส่งผลให้การดำเนินงานนี้เป็นไปตามเป้าหมายและสามารถสร้างมูลค่าเพิ่มให้แก่องค์กร
๔. ช่วยให้การพัฒนาองค์กรเป็นในทิศทางเดียวกันการบริหารจัดการความเสี่ยงทำให้รูปแบบการตัดสินใจในการปฏิบัติงานขององค์กรมีการพัฒนาไปในทิศทางเดียวกัน เช่น การ

ตัดสินใจโดยที่ผู้บริหารมีความเข้าใจในกลยุทธ์ วัตถุประสงค์ขององค์กร และระดับความเสี่ยงอย่างชัดเจน

๕. ช่วยให้การพัฒนาการบริหารและจัดสรรทรัพยากรมีประสิทธิภาพและประสิทธิผล การจัดสรรทรัพยากรเป็นไปอย่างเหมาะสม โดยพิจารณาถึงระดับความเสี่ยงในแต่ละกิจกรรม และการเลือกใช้มาตรการในการบริหารจัดการความเสี่ยง

ปัจจัยสำคัญการบริหารจัดการความเสี่ยง

๑. การสนับสนุนจากผู้บริหารระดับสูง

การปฏิบัติตามกรอบการบริหารจัดการความเสี่ยงขององค์กร จะประสบความสำเร็จเพียงใดขึ้นอยู่กับเจตนาธรรมณ์ การสนับสนุน การมีส่วนร่วม และความเป็นผู้นำของผู้บริหารระดับสูงในองค์กร ผู้บริหารระดับสูงต้องให้ความสำคัญและสนับสนุนให้ทุกคนในองค์กรเข้าใจความสำคัญในคุณค่าของการบริหารจัดการความเสี่ยงต่อองค์กร มิฉะนั้นแล้วการบริหารจัดการความเสี่ยงไม่สามารถเกิดขึ้นได้

๒. ความเข้าใจความหมายความเสี่ยงตรงกัน

การใช้คำนิยามเกี่ยวกับความเสี่ยงและการบริหารจัดการความเสี่ยงแบบเดียวกัน จะทำให้เกิดประสิทธิภาพในการกำหนดวัตถุประสงค์ นโยบาย กระบวนการเพื่อใช้ในการบ่งชี้และประเมินความเสี่ยง และกำหนดวิธีการจัดการความเสี่ยงที่เหมาะสม ทำให้ผู้บริหารและเจ้าหน้าที่ทุกระดับ มีจุดหมายร่วมกันในการบริหารจัดการความเสี่ยง

๓. กระบวนการบริหารจัดการความเสี่ยง ดำเนินการอย่างต่อเนื่อง

องค์กรทั่วไป จะประสบความสำเร็จในการปฏิบัติตามกระบวนการวางแผนการบริหารจัดการความเสี่ยงได้นั้น จะต้องนำกระบวนการบริหารจัดการความเสี่ยงมาปฏิบัติได้อย่างทั่วถึงทั้งองค์กร และต้องกระทำอย่างต่อเนื่อง สม่ำเสมอ

๔. การบริหารการเปลี่ยนแปลง ต้องมีการชี้แจง

การนำกระบวนการบริหารจัดการความเสี่ยงมาปฏิบัติ องค์กรต้องมีการปรับวัฒนธรรมการบริหาร ความเสี่ยงขององค์กรให้กับเข้าทุกระดับขององค์กร และต้องให้ผู้บริหารและพนักงานทุกคนได้ทราบถึงการเปลี่ยนแปลงของผลที่องค์กร และแต่ละบุคคลจะได้รับจากการเปลี่ยนแปลง

๕. การสื่อสารอย่างมีประสิทธิภาพ

การสื่อสารเกี่ยวกับกลยุทธ์การบริหารจัดการความเสี่ยง และวิธีปฏิบัติมีความสำคัญอย่างมาก เพราะการสื่อสารจะเน้นให้เห็นถึงการเชื่อมโยง ระหว่างการบริหารจัดการความเสี่ยงกับกลยุทธ์องค์กร การชี้แจงทำความเข้าใจต่อพนักงานทุกคนถึงความรู้รับผิดชอบของแต่ละบุคคลต่อกระบวนการบริหารจัดการความเสี่ยง จะช่วยให้เกิดการยอมรับในกระบวนการและนำมาซึ่งความสำเร็จในการพัฒนาการบริหารจัดการความเสี่ยง

๖. การวัดผลการบริหารจัดการความเสี่ยง

การวัดความเสี่ยงในรูปแบบผลกระทบและโอกาสที่อาจเกิดขึ้น จะทำให้ผู้บริหารสามารถประเมินความเสี่ยงที่เกิดขึ้นและดำเนินการให้กระบวนการทั้งหมดเกิดความสอดคล้องกันอย่างมีประสิทธิภาพและประสิทธิผล และเป็นการลดความแตกต่างระหว่างความเสี่ยงที่เกิดขึ้น

๗. การให้ความรู้เรื่องการบริหารจัดการความเสี่ยง

ผู้บริหารและพนักงานทุกคนในองค์กร ควรต้องได้รับการฝึกอบรมเพื่อให้เข้าใจกรอบการบริหารจัดการความเสี่ยง และความรู้รับผิดชอบของแต่ละบุคคลในการจัดการความเสี่ยง เพื่อบรรลุความสำเร็จขององค์กร การสื่อสารข้อมูลเกี่ยวกับความเสี่ยง

๘. การติดตามกระบวนการวนการวนการบริหารจัดการความเสี่ยง

ขั้นตอนสุดท้ายของปัจจัยสำคัญต่อความสำเร็จของการบริหารจัดการความเสี่ยง คือการกำหนดวิธีที่เหมาะสมในการติดตามการบริหารจัดการความเสี่ยง การติดตามกระบวนการวนการวนการบริหารจัดการความเสี่ยง ควรพิจารณาประเด็นต่อไปนี้

- + การรายงานและสอบทานขั้นตอนติดตามกระบวนการการบริหารจัดการความเสี่ยง
- + ความชัดเจนและสม่ำเสมอของการมีส่วนร่วม และความมุ่งมั่นของผู้บริหารระดับสูง
- + บทบาทของผู้นำในการสนับสนุน และติดตามการบริหารจัดการความเสี่ยง
- + การประยุกต์ใช้เกณฑ์การประเมินผลการดำเนินงานที่เกี่ยวกับการบริหารความ

บทที่ ๓

กระบวนการบริหารจัดการความเสี่ยง

ขั้นตอนการบริหารจัดการความเสี่ยง

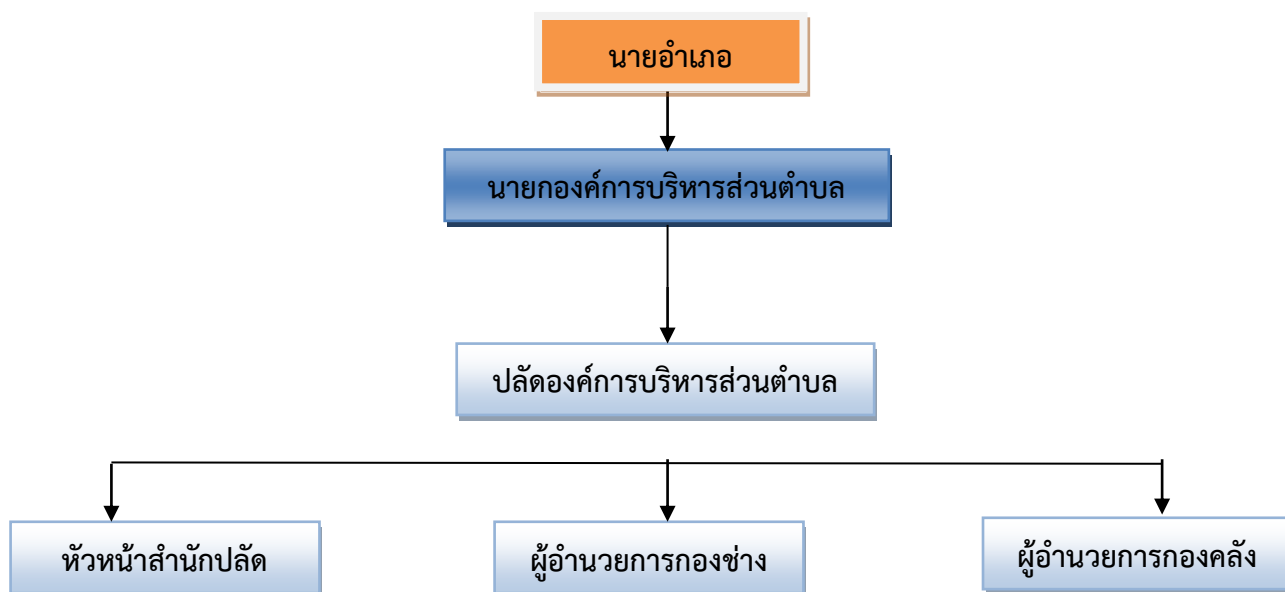
COSO (Committee of Sponsoring Organization of the Tread Way Commission) ได้มีการกำหนดขั้นตอนการดำเนินการหลักเกณฑ์ในการวิเคราะห์ประเมินและจัดการความเสี่ยงอย่างเหมาะสมตามกระบวนการบริหารจัดการความเสี่ยงการบริหารจัดการความเสี่ยงอย่างมีประสิทธิภาพโดยครอบคลุมความเสี่ยง ด้าน ESG เป็นพื้นฐานสำคัญในการขับเคลื่อนองค์กรไปสู่ความสำเร็จตาม เป้าหมายอย่างยั่งยืน จึงจำเป็นต้องอย่างยิ่งที่องค์กรควรให้ความสำคัญและมุ่งปฏิบัติ ให้เกิดประสิทธิภาพสูงสุด ดังนี้



๗ ขั้นตอนการประเมินความเสี่ยงด้าน ESG

๑. กำหนดโครงสร้างการกำกับดูแล โครงสร้างการกำกับดูแลควรครอบคลุมตั้งแต่ระดับคณะกรรมการบริหารความเสี่ยงระดับองค์กร คณะกรรมการตรวจสอบ/คณะกรรมการติดตามและประเมินความเสี่ยง หน่วยงานบริหารความเสี่ยง เจ้าของความเสี่ยงและหน่วยงานที่รับผิดชอบด้านความยั่งยืนโดยบุคคลเหล่านี้ มีบทบาทสำคัญ ในการกำกับดูแล ควบคุม และติดตามการบริหารจัดการความเสี่ยงขององค์กรให้เกิดประสิทธิภาพสูงสุด นอกจากนี้องค์การบริหารส่วนตำบลน้ำแคมควรส่งเสริมให้กรรมการ และ ผู้บริหารระดับสูงตระหนักถึงความเสี่ยงด้าน ESG และสร้างวัฒนธรรมการบริหาร จัดการความเสี่ยงที่ดีภายในองค์กร

โครงสร้างการบริหารจัดการความเสี่ยง



ผู้รับผิดชอบการบริหารจัดการความเสี่ยง

คณะกรรมการบริหารจัดการความเสี่ยงระดับองค์กร

นายกองค์การบริหารส่วนตำบล

ปลัดองค์การบริหารส่วนตำบล



คณะกรรมการบริหารความเสี่ยงระดับหน่วยงาน

บุคลากรในสำนักงานปลัด

- หัวหน้าสำนักปลัด
- หัวหน้าฝ่ายนโยบายและแผน
- นักวิเคราะห์นโยบายและแผน
- นักจัดการงานทั่วไป
- นักทรัพยากรบุคคลากร
- นักวิชาการศึกษา
- นักป้องกันและบรรเทาสาธารณภัย
- นักพัฒนาชุมชน
- เจ้าพนักงานธุรการ
- ครู

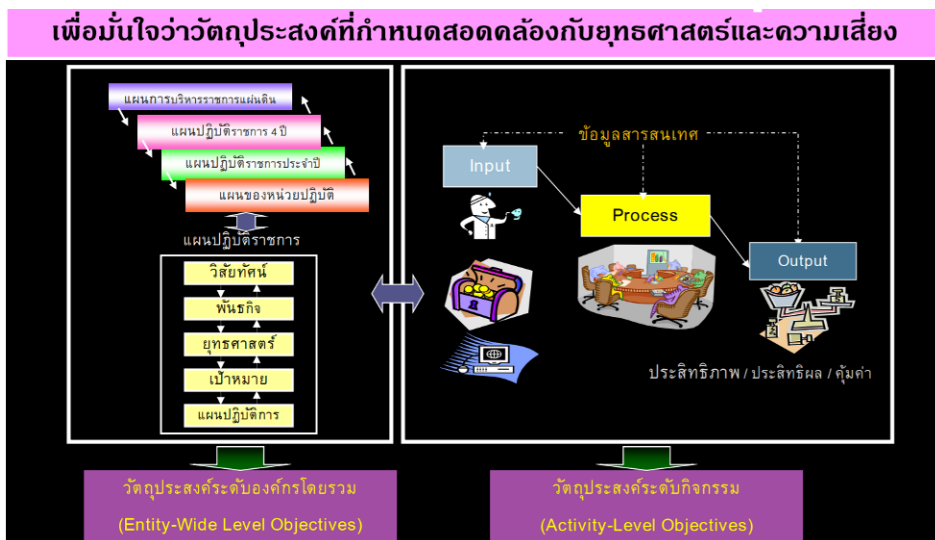
บุคลากรในกองช่าง

- ผู้อำนวยการกองช่าง
- นายช่างโยธา
- นายช่างไฟฟ้า

บุคลากรในกองคลัง

- ผู้อำนวยการกองคลัง
- นักวิชาการการเงินและบัญชี
- เจ้าพนักงานพัสดุ
- เจ้าพนักงานจัดเก็บรายได้
- เจ้าพนักงานธุรการ

๒. **เข้าใจบริบทกลยุทธ์ ในการดำเนินงานกิจกรรมรวมถึง กระบวนการบริหารจัดการ ความเสี่ยง ขององค์กร** หน่วยงานด้านความยั่งยืนต้องทำ งานร่วมกับหน่วยงานด้านความเสี่ยงและ หน่วยงานด้านกลยุทธ์อย่างใกล้ชิด เพื่อทำ ความเข้าใจ ติดตาม และสื่อสารแนวโน้ม ที่สำคัญซึ่งเกิดขึ้นในอนาคตที่ส่งผลกระทบต่อ การดำ เนินธุรกิจ (Mega Trends) และ ประเด็นความเสี่ยงด้าน ESG ที่อาจส่งผลกระทบต่อ การดำ เนินธุรกิจหรือส่งผลกระทบต่อกลยุทธ์ องค์กรทั้งในระยะสั้น ระยะกลาง และระยะยาว เช่น การเปลี่ยนแปลงสภาพภูมิอากาศ การขาดแคลนทรัพยากรน้ำ ความมั่นคงด้านอาหาร การขยายตัวของสังคมเมือง เป็นต้น โดยอาจใช้เครื่องมือต่างๆเข้ามาช่วย เช่น SWOT Analysis หรือการจัดทำ แผนที่ ความเชื่อมโยงระหว่างผลกระทบ การพึ่งพา และการสร้างคุณค่าหรือผลกระทบ (Impact and Dependency Mapping) เป็นต้น รวมถึงกำหนดระดับความเสี่ยงที่ องค์กรยอมรับได้ (Risk Appetite)



บริบทและกลยุทธ์

วิสัยทัศน์

"โครงสร้างพื้นฐานสมบูรณ์ เพิ่มพูนเศรษฐกิจและการเกษตร ระบบนิเวศน์ฟื้นฟู การบริหารจัดการแบบบูรณาการ ประสานพลังชุมชน ให้เปี่ยมล้นด้วยการศึกษา ศาสนา วัฒนธรรม ประเพณี เพื่อสุขภาพที่ดีและเป็นสุข"

พันธกิจ

๒. พัฒนาด้านโครงสร้างพื้นฐาน งานสาธารณูปโภคก่อสร้างและปรับปรุงเส้นทางคมนาคมการจัดการให้มีระบบสาธารณูปการ ประปา ไฟฟ้าและโทรศัพท์ แหล่งน้ำเพื่อการอุปโภค บริโภค และแหล่งน้ำเพื่อการเกษตรก่อสร้างและปรับปรุงรางระบายน้ำ ขุดลอกแหล่งน้ำธรรมชาติ และปรับปรุงแหล่งน้ำใต้ดินและ การพัฒนาด้านจัดวางผัง อุต.และการควบคุมอาคาร

๒. พัฒนาด้านด้านการเกษตร เศรษฐกิจ การลงทุนและการท่องเที่ยว ส่งเสริมและสนับสนุนกลุ่มอาชีพ การเกษตร ส่งเสริมการค้าการลงทุนเพื่อเพิ่มมูลค่าของผลิตภัณฑ์ชุมชน และให้เกิดการพึ่งพาตนเองตามหลักปรัชญาเศรษฐกิจพอเพียง และการพัฒนาการท่องเที่ยวแบบยั่งยืน

๓. พัฒนาด้านการจัดระเบียบชุมชน / สังคมและการรักษาความสงบเรียบร้อย พัฒนาส่งเสริมสนับสนุนการพัฒนาประชาธิปไตยภาคพลเมือง การพัฒนาศักยภาพผู้นำชุมชนและการจัดทำระบบข้อมูลข่าวสาร เพื่อพัฒนาชุมชน การป้องกันและบรรเทาสาธารณภัยและการรักษาความสงบเรียบร้อย และการป้องกันและลดความรุนแรงของปัญหายาเสพติด

๔. พัฒนาด้านงานส่งเสริมคุณภาพชีวิต การศึกษา ศาสนา กีฬาและนันทนาการส่งเสริมและสนับสนุน การศึกษาในระบบและนอกระบบ พัฒนาผู้สูงอายุ ผู้พิการ และผู้ป่วยเอดส์ เด็กและเยาวชน สนับสนุนด้านกีฬา การสืบทอดภูมิปัญญาท้องถิ่น กิจกรรมทางศาสนาและวัฒนธรรม และการสาธารณสุข

๕. พัฒนาด้านการบริหารจัดการและการอนุรักษ์ทรัพยากรธรรมชาติและสิ่งแวดล้อม การคุ้มครองดูแลและบำรุงรักษาป่าและน้ำและการอนุรักษ์ทรัพยากรธรรมชาติ

๖. พัฒนาด้านการเมืองและการบริหารจัดการ ส่งเสริมและสนับสนุนการมีส่วนร่วมของประชาชนในการพัฒนาท้องถิ่น จัดทำวัสดุอุปกรณ์และสิ่งอำนวยความสะดวกในการบริการประชาชน จัดทำวัสดุอุปกรณ์ และสิ่งอำนวยความสะดวกในการบริการประชาชน และการพัฒนาบุคลากร

ยุทธศาสตร์

- ✚ **ยุทธศาสตร์ที่ ๑** ยุทธศาสตร์ด้านโครงสร้างพื้นฐาน
- ✚ **ยุทธศาสตร์ที่ ๒** ยุทธศาสตร์ด้านการเกษตร เศรษฐกิจ การลงทุนและการท่องเที่ยว
- ✚ **ยุทธศาสตร์ที่ ๓** ยุทธศาสตร์ด้านการจัดระเบียบชุมชน / สังคมและการรักษาความสงบเรียบร้อย
- ✚ **ยุทธศาสตร์ที่ ๔** ยุทธศาสตร์การพัฒนาด้านงานส่งเสริมคุณภาพชีวิต การศึกษา ศาสนา กีฬาและนันทนาการ
- ✚ **ยุทธศาสตร์ที่ ๕** ด้านการบริหารจัดการและการอนุรักษ์ทรัพยากรธรรมชาติและสิ่งแวดล้อม
- ✚ **ยุทธศาสตร์ที่ ๖** ยุทธศาสตร์การพัฒนาด้านการเมืองและการบริหารจัดการ

เป้าประสงค์

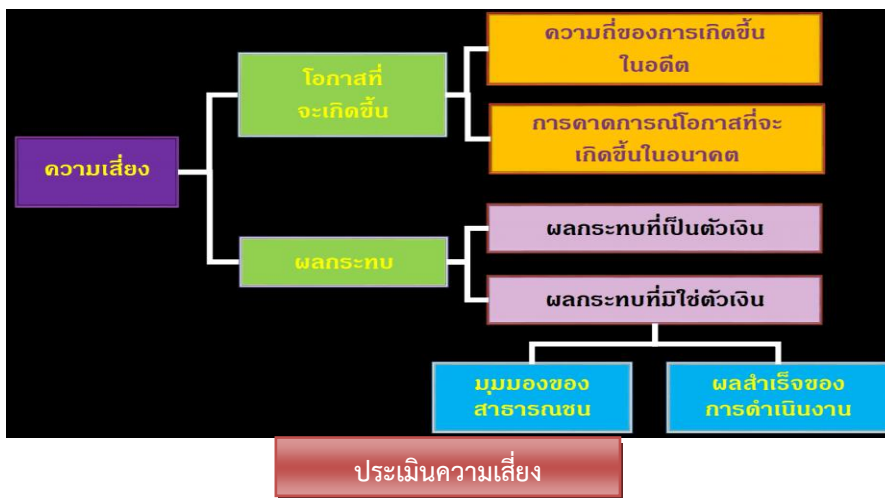
๑. เพื่อพัฒนางานด้านสาธารณสุขโรค สาธารณูปการ การคมนาคม ให้ได้มาตรฐานและเพียงพอ
๒. ส่งเสริมการพัฒนาอาชีพจากภูมิปัญญาท้องถิ่นให้มั่นคงอย่างต่อเนื่อง ลดจำนวนผู้ว่างงาน ส่งเสริมการตลาด พัฒนาสินค้า และผลิตภัณฑ์ให้มีคุณภาพ ได้มาตรฐาน เพื่อส่งเสริมการค้าชายแดน
๓. มีความพร้อมเพื่อการบริหารจัดการ ลงทุนภายใต้ความคุ้มค่าในงบประมาณ และการบริหารจัดการที่ดีตามหลักธรรมาภิบาล
๔. ป้องกันและบรรเทาสาธารณภัย อย่างรวดเร็วและมีประสิทธิภาพ
๕. พัฒนาแหล่งน้ำ ส่งเสริมการเกษตรปลอดสารพิษ ผลผลิตมีคุณภาพ
๖. สร้างจิตสำนึกที่ดีให้ชุมชนมีส่วนร่วมในการพัฒนา ทำนุบำรุงศาสนา สืบสานประเพณี วัฒนธรรมท้องถิ่นส่งเสริมการศึกษา

๓. ระบุประเด็นความเสี่ยง ด้าน ESG การระบุความเสี่ยง ESG โดยใช้เครื่องมือการบริหารความเสี่ยงขององค์กร เช่น ตอบแบบสอบถาม การจัดประชุมเชิงปฏิบัติการ การสัมภาษณ์เจ้าของ ความเสี่ยงและผู้บริหาร เพื่อทำ ความเข้าใจความเสี่ยงที่มีอยู่เดิม ความเสี่ยงที่เกิด ขึ้นใหม่ (Emerging Risk) รวมถึงกำหนดความหมายและขอบเขตของความเสี่ยงให้ชัดเจน



ระบุประเด็นความเสี่ยง

๔. ประเมินและจัดลำดับความสำคัญความเสี่ยงด้าน ESG ที่เกี่ยวข้อง เมื่อองค์การบริหารส่วนตำบลน้ำแคมสามารถกำหนดประเด็นความเสี่ยง ESG ได้จากขั้นตอนที่ ๓ แล้ว ต่อมาต้องทำความเข้าใจว่า ประเด็นความเสี่ยงนั้นๆ ส่งผลกระทบต่อความสามารถ ขององค์การบริหารส่วนตำบลน้ำแคมในการดำเนินธุรกิจให้บรรลุเป้าหมายอย่างไร ซึ่งควรพิจารณา เลือกเกณฑ์และจากตารางประเมินความเสี่ยง Risk Matrix ที่เหมาะสมในการ ประเมินความเสี่ยง รวมถึงกำหนดตัวแปรและสมมติฐานที่เกี่ยวข้อง เช่น กรอบเวลา ขอบเขต เป็นต้น ซึ่งช่วยให้สามารถวิเคราะห์ข้อมูล และประเมินความเสี่ยง ที่เกิดขึ้นนั้น ว่ามีความรุนแรง มีความเป็นไปได้ที่จะเกิดและส่งผลกระทบต่อองค์กร อย่างไร

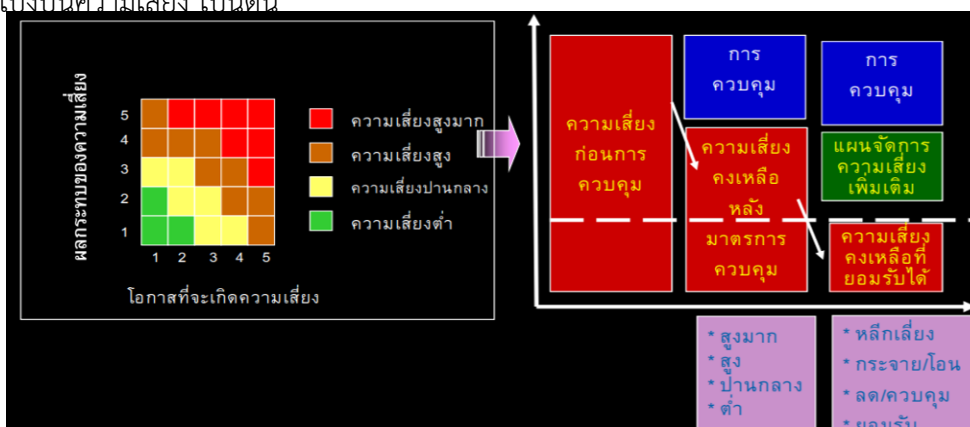


๕. ตอบสนองต่อประเด็น ความเสี่ยงด้าน ESG เลือกวิธีตอบสนองต่อความเสี่ยงด้าน ESG โดยพิจารณาจาก

- ๑) บริบทในการบริหารการปฏิบัติงานในองค์กร
- ๒) ต้นทุนและประโยชน์
- ๓) ความสอดคล้องกับมาตรฐานที่เกี่ยวข้อง ในอุตสาหกรรม ความคาดหวังของผู้มีส่วนได้เสีย รวมถึงพันธกิจ วิสัยทัศน์ และ ค่านิยมองค์กร

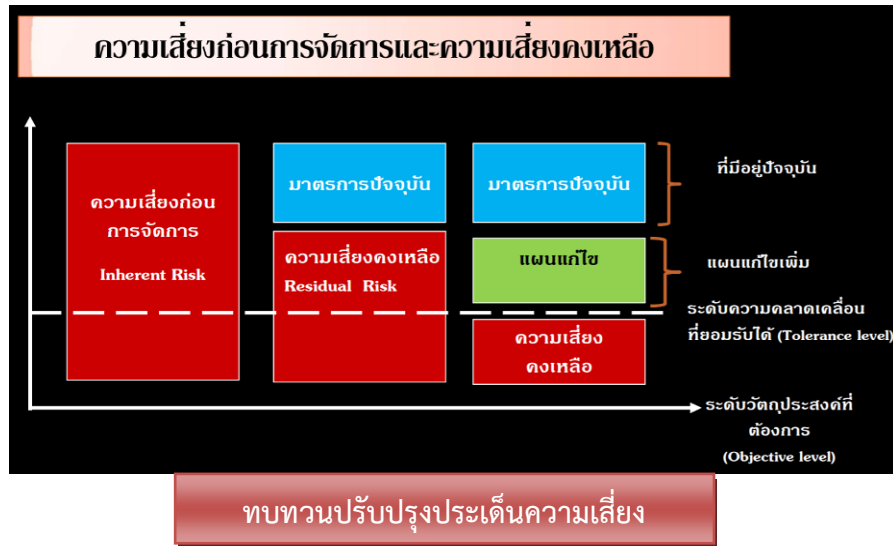
๔) พิจารณาความจำเป็นและเร่งด่วนในการตอบสนองโดยอ้างอิงจากตำแหน่ง ของความเสียหายบนตารางประเมินความเสี่ยง (Risk Metrics) เช่น อยู่ในระดับสูง (High) ปานกลาง (Medium) หรือต่ำ (Low)

๕) พิจารณาจากระดับ ความเสี่ยงที่องค์กรยอมรับได้ (Risk Appetite) และความรุนแรงของผลกระทบ ที่อาจเกิดจากความเสียหาย (Risk Severity) ขององค์กร ทั้งนี้สามารถตอบสนองโดยการยอมรับความเสี่ยง การหลีกเลี่ยงความเสี่ยง การเปลี่ยนความเสี่ยง ให้เป็นโอกาส การลดความรุนแรงของความเสี่ยง และการแบ่งปันความเสี่ยง เป็นต้น

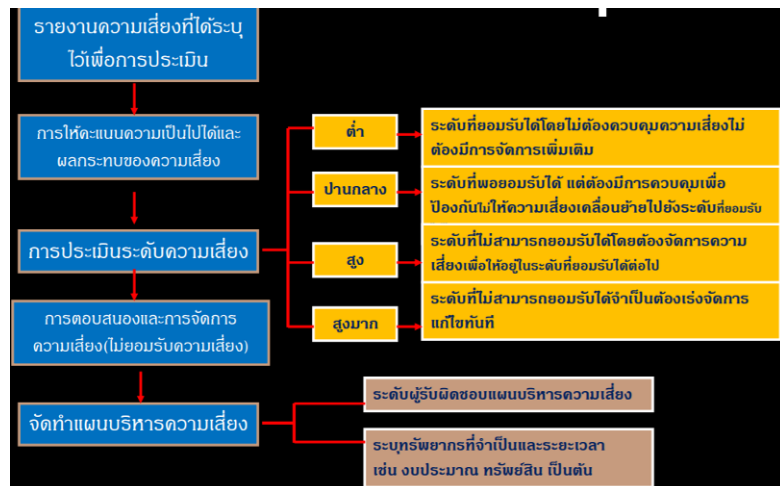


การตอบสนองความเสี่ยง

๑. ทบทวนและปรับปรุงประเด็นความเสี่ยง ด้าน ESG ดำเนินการทบทวนขั้นตอนที่ ๑- ๕ อย่างสม่ำเสมอ เพื่อสร้างความมั่นใจว่า การบริหารจัดการความเสี่ยงขององค์กรครอบคลุมประเด็นต่างๆ อย่างครบถ้วน และมีประสิทธิภาพ สอดคล้องกับการเปลี่ยนแปลงของธุรกิจ รวมไปถึงเฝ้าระวัง และติดตามความก้าวหน้าในการตอบสนองต่อความเสี่ยงจากขั้นตอนที่ ๕



๒. สื่อสารและเปิดเผย ประเด็นความเสี่ยง ด้าน ESG สื่อสารความเสี่ยงด้าน ESG แนวทางการจัดการ และผลการบริหารจัดการให้ ผู้มีส่วนได้เสีย ทั้งภายใน (คณะกรรมการองค์การบริหารส่วนตำบลน้ำแคม ผู้บริหารและพนักงาน) และภายนอก (เช่น นักลงทุน ลูกค้า NGOs และชุมชน) รับทราบ เนื่องจากความเสี่ยงถือเป็นข้อมูลสำคัญสำหรับการทำกลยุทธ์ การปฏิบัติงานและการตัดสินใจลงทุน รวมถึงเป็นการสร้างความตระหนักรู้ให้กับทุกคนในองค์กร ตลอดจนสร้างความเชื่อมั่น ในประสิทธิภาพของระบบการจัดการความเสี่ยงขององค์กร นอกจากนี้ยังมีการบริหารส่วนตำบลน้ำแคมอาจนำ เทคโนโลยีหรือซอฟต์แวร์อื่นๆ ที่ใช้อยู่ในการปฏิบัติงานในชีวิตประจำวัน เช่น ระบบบัญชี ระบบสารสนเทศเพื่อการบูรณาการข้อมูลและกระบวนการทำงานภายในองค์กร (Enterprise Resource Planning หรือ ERP) มาเป็นส่วนหนึ่งของ กระบวนการระบุความเสี่ยงและการรายงานความเสี่ยงได้



ทบทวนปรับปรุงประเด็นความเสี่ยง

การบริหารจัดการความเสี่ยงสากล

ISO ๓๑๐๐๐ เป็นอีกมาตรฐานหนึ่งที่ได้รับคามนิยมและเพิ่มขึ้นอย่างรวดเร็ว และปัจจุบันมีหลายองค์กรของไทยโดยเฉพาะภาคเอกชนและรัฐวิสาหกิจบางแห่งมีการนำมาใช้ทดแทนแนวของ COSO หรือ นำมาแก้ไขจุดอ่อนของ COSO เพื่อให้การบริหารจัดการความเสี่ยงมีประสิทธิภาพขึ้นประกอบด้วย ๕ ขั้นตอนดังนี้

๑. การสื่อสารและการให้คำแนะนำ
๒. การกำหนดสภาพแวดล้อม
๓. การประเมินความเสี่ยง
๔. การจัดการความเสี่ยง
๕. การเฝ้าระวังติดตามและการทบทวนความเสี่ยง

ขั้นตอนที่ ๑ : การสื่อสารและการให้คำแนะนำ (communicate and consult) การสื่อสารเกี่ยวกับการบริหารจัดการความเสี่ยงเป็นการบอกกล่าวการบริหารจัดการความเสี่ยงให้แก่ผู้ที่มีส่วนเกี่ยวข้องทั้งภายในและภายนอกองค์กร รวมถึงการให้คำแนะนำเกี่ยวกับขั้นตอนและกระบวนการบริหารจัดการความเสี่ยง เพื่อให้เกิดความเข้าใจในการตัดสินใจดำเนินการบริหารจัดการความเสี่ยง ทราบถึงความจำเป็นในการดำเนินการบริหารจัดการความเสี่ยง ตลอดจนทราบขอบเขตการดำเนินงาน โดยมีสื่อสารแลกเปลี่ยนข้อมูลระหว่างผู้ที่เกี่ยวข้องเพื่อให้เกิดความเข้าใจในแนวคิด หลักการและวิธีปฏิบัติที่ตรงกัน ตลอดจนสามารถวิเคราะห์และจัดการความเสี่ยงได้อย่างมีประสิทธิภาพ

ขั้นตอนที่ ๒ : การกำหนดสภาพแวดล้อม (establish the context) การกำหนดสภาพแวดล้อมขององค์กร เป็นการระบุสภาพแวดล้อมทั้งภายในและภายนอกของ องค์กรที่มีความสัมพันธ์และเกี่ยวข้องกับองค์กร ทำให้เกิดผลกระทบต่อองค์กร จึงต้องนำไปสู่กระบวนการ บริหารความเสี่ยง

๒.๑ การกำหนดสภาพแวดล้อมภายนอก สภาพแวดล้อมภายนอกหมายถึงองค์ประกอบต่างๆ ที่อยู่ภายนอกองค์กรที่มีอิทธิพลต่อความสำเร็จในวัตถุประสงค์ขององค์กร ซึ่งการทำความเข้าใจในสภาพแวดล้อมภายนอกองค์กรจะช่วยสร้างความมั่นใจได้ว่าผู้มีส่วนได้ส่วนเสียขององค์กร รวมถึง วัตถุประสงค์ของผู้ที่มีส่วนได้ส่วนเสียนั้น ๆ ได้รับการนำมาพิจารณาเพื่อกำหนดเกณฑ์ความเสี่ยง สภาพแวดล้อมภายนอกองค์กร ประกอบด้วยเศรษฐกิจ การเมือง วัฒนธรรม กฎหมาย ข้อบังคับ การเงิน สภาพแวดล้อมในการแข่งขันทั้งภายในประเทศและต่างประเทศ รวมถึงการยอมรับของผู้มีส่วนได้ส่วนเสียภายนอก

๒.๒ การกำหนดสภาพแวดล้อมภายใน สภาพแวดล้อมภายในหมายถึงสิ่งที่อยู่ภายในองค์กรซึ่งมีอิทธิพลต่อความสำเร็จของวัตถุประสงค์ขององค์กร โดยกระบวนการบริหารจัดการความเสี่ยงจะต้องสอดคล้องในทิศทางเดียวกันกับวัฒนธรรมกระบวนการ และโครงสร้างขององค์กร โดยสภาพแวดล้อมภายในขององค์กรประกอบด้วย นโยบาย วัตถุประสงค์ วิสัยทัศน์พันธกิจและกลยุทธ์ที่จะต้องประสบ ความสำเร็จ ชีตความสามารถขององค์กร ในรูปของทรัพยากร และความรู้ ระบบสารสนเทศ ผู้มีส่วนได้ ส่วนเสียภายในองค์กร การรับรู้ คุณค่า และวัฒนธรรมองค์กร โครงสร้าง เช่น ระบบการจัดการ บทบาทหน้าที่ และความรับผิดชอบ

ขั้นตอนที่ ๓ : การประเมินความเสี่ยง (risk assessment) การประเมินความเสี่ยงประกอบด้วยกระบวนการหลักๆ ๓ กระบวนการ ดังต่อไปนี้

- ๓.๑ การระบุความเสี่ยง (risk identification) การระบุความเสี่ยง หมายถึงองค์กรจะต้องทำ

การระบุถึงแหล่งที่มาของความเสียหาย และระบุปัจจัยเสี่ยง ตลอดจนพื้นที่ที่ได้รับผลกระทบ เหตุการณ์ และสาเหตุรวมถึงผลที่จะตามมา เป้าหมายของขั้นตอนนี้จะเป็นการจัดทำรายการของความเสียหาย จากเหตุการณ์ที่ทำให้ความสำเร็จของวัตถุประสงค์เพิ่มขึ้น ป้องกันไม่ให้เกิดความสำเร็จขึ้น ลดระดับความสำเร็จลง หรือ ทำให้ความสำเร็จเกิดการล่าช้า

๓.๒ การวิเคราะห์ความเสี่ยง (risk analysis) การวิเคราะห์ความเสี่ยงจะเป็นข้อมูลเพื่อใช้ในการประเมินความเสี่ยง และการตัดสินใจในการจัดการกับความเสี่ยง โดยการพิจารณาถึงผลกระทบ (impact) และโอกาสในการเกิด (likelihood) ความเสี่ยง การวิเคราะห์อาจจะได้ทั้งการวิเคราะห์เชิง คุณภาพ (qualitative) กึ่งปริมาณ (semi-quantitative) หรือเชิงปริมาณ(quantitative) หรือผสมผสานกันไป

๓.๓ การประเมินความเสี่ยง (risk evaluation) เป้าหมายของการประเมินความเสี่ยงจะบ่งบอก ถึงระดับความสำคัญ (degree of risk) ของความเสี่ยง ซึ่งเป็นสถานะของความเสี่ยงที่ได้จากการวิเคราะห์ผลกระทบและโอกาสของแต่ละปัจจัยเสี่ยง ซึ่งแบ่งเป็นระดับ เช่น สูงมาก สูง ปานกลาง และต่อองค์กรจะ เป็นผู้พิจารณาระดับความสำคัญของความเสี่ยงเพื่อนำมาดำเนินการ

ขั้นตอนที่ ๔ : การจัดการความเสี่ยง (treat the risks) แนวทางในการจัดการความเสี่ยง จะประกอบด้วย

๔.๑ การหลีกเลี่ยงความเสี่ยง (risk avoidance) เป็นการเลี่ยงกิจกรรมที่เป็นสาเหตุนำมาซึ่งความเสี่ยงโดยการตัดสินใจที่จะไม่เริ่มต้น หรือดำเนินการต่อในกิจกรรมที่เกิดความเสี่ยงขึ้น ซึ่งจะมีผลกระทบต่อองค์กร เช่น การหยุดดำเนินการ การยกเลิกโครงการหรือการมอบให้ผู้บริการภายนอกเป็นผู้ดำเนินการแทน

๔.๒ การลดความเสี่ยง (risk reduction) เป็นการลดความถี่หรือโอกาสที่จะเกิด (likelihood) ความเสี่ยงหรือการผลกระทบ (impact) หรือความเสียหายที่จะเกิดขึ้น โดยการควบคุมภายในหรือปรับปรุงเปลี่ยนแปลงการดำเนินงานเพื่อช่วยลดโอกาสที่จะเกิดความเสียหาย ลดความเสียหายหรือทั้งสองอย่าง เช่น การฝึกอบรมให้กับบุคลากร การจัดทำคู่มือการปฏิบัติงาน การจัดทำแผนสำรองเพื่อรับมือไว้ล่วงหน้าก่อนที่ความสูญเสียจะเกิดขึ้นจริง ซึ่งจะช่วยให้เกิดความตระหนักถึงความเสี่ยงและช่วยให้ลดระดับความรุนแรงของความสูญเสียลงได้

๔.๓ การแบ่งปันความเสี่ยงให้กับหน่วยงานอื่นๆ (risk sharing) เป็นการกระจายหรือถ่ายโอนความเสี่ยงให้หน่วยงานอื่นทั้งภายในและภายนอกองค์กร เพื่อช่วยลดโอกาสที่จะเกิด ความเสี่ยงหรือระดับความรุนแรงของความเสียหายจากความเสี่ยงหนึ่งๆ เช่น การทำประกันภัยในรูปแบบต่างๆ การจัดหาผู้เชี่ยวชาญจากภายนอกมาดำเนินการแทนในกรณีที่บุคลากรภายนอกนั้นมีทักษะหรือความชำนาญมากกว่า เป็นต้น

๔.๔ การยอมรับหรือเก็บรักษาความเสี่ยงไว้ (risk acceptance) เป็นความเสี่ยงที่หน่วยงานสามารถยอมรับได้เนื่องจากความเสี่ยงนั้นมีโอกาสเกิดขึ้นน้อยและผลกระทบความเสี่ยงไม่มากหรือเป็นความเสี่ยงที่มีต้นทุนในการจัดการความสูงสูงไม่คุ้มค่ากับผลที่จะได้รับ

ขั้นตอนที่ ๕ :การเฝ้าติดตามและการทบทวนความเสี่ยง(monitor and review) องค์กรจะต้องจัดให้มีการเฝ้าติดตามและทบทวนไว้เป็นหนึ่งในกระบวนการบริหารจัดการความเสี่ยง โดย จะต้องมีการกำหนดผู้รับผิดชอบและกรอบเวลาในการดำเนินการไว้อย่างชัดเจน ทั้งนี้การเฝ้าติดตามและทบทวน จะต้องครอบคลุมในทุกๆส่วนของกระบวนการบริหารจัดการความเสี่ยง

หลักเกณฑ์ปฏิบัติการบริหารจัดการความเสี่ยง

๑. จัดทำแผนการบริหารจัดการความเสี่ยง

กระบวนการบริหารจัดการความเสี่ยงขององค์การบริหารส่วนตำบลน้ำแคม



- ด้านกลยุทธ์ (Strategic : S)
- ด้านปฏิบัติงาน (Operation : O)
- ด้านการเงิน (Financial : F)
- ด้านการปฏิบัติตามกฎ ระเบียบ (Compliance : C)

ประเภทความเสี่ยง	กระบวนการ/กิจกรรม	ความเสี่ยงที่อาจเกิดขึ้น
ความเสี่ยงด้านกลยุทธ์	การบริหารงาน	-กำหนดกลยุทธ์ผิดพลาด ไม่นำไปสู่วิสัยทัศน์ และเป้าหมายขององค์กร
	การนำกลยุทธ์ไปปฏิบัติ	-กิจกรรมตามแผนกลยุทธ์ ไม่สามารถนำไปสู่การบรรลุวัตถุประสงค์องค์กรได้
	การแข่งขันทางกลยุทธ์	-กลยุทธ์ขององค์กร ขาดการพัฒนาให้ทันต่อสถานการณ์แข่งขันไม่สามารถแข่งขันกับคู่แข่งได้

ประเภทความเสี่ยง	กระบวนการ/กิจกรรม	ความเสี่ยงที่อาจเกิดขึ้น
ความเสี่ยงด้านการปฏิบัติงาน	บุคลากรในหน่วยงาน	-ขาดทักษะ, ความชำนาญและความรู้เฉพาะทาง
	ความปลอดภัย	-เกิดอุบัติเหตุ หรือได้รับอันตรายจากการปฏิบัติงาน
	เทคโนโลยี/นวัตกรรม	-เทคโนโลยีล้าสมัย -ถูกละเมิด หรือ ละเมิดลิขสิทธิ์
	สิ่งแวดล้อม	-สร้างมลพิษแก่ชุมชนรอบข้าง -สร้างความเดือดร้อนแก่ประชาชน

ประเภท...

ประเภทความเสี่ยง	กระบวนการ/กิจกรรม	ความเสี่ยงที่อาจเกิดขึ้น
ความเสี่ยงด้านการเงิน	งบประมาณ	-เบิกจ่ายงบประมาณไม่ทันตามกำหนดเวลา -งบประมาณไม่เพียงพอต่อการดำเนินงาน
	หนี้สิน	-องค์กรขาดสภาพคล่องในการชำระหนี้ -เกิดหนี้สูญจากลูกหนี้
	ตลาดสินค้าและการเงิน	-การเปลี่ยนแปลงของราคาวัตถุดิบ, อัตราแลกเปลี่ยน, ดอกเบี้ย ฯลฯ

ประเภทความเสี่ยง	กระบวนการ/กิจกรรม	ความเสี่ยงที่อาจเกิดขึ้น
ความเสี่ยงด้านการปฏิบัติตามระเบียบ	การละเมิดสัญญา	-ดำเนินงานไม่เสร็จตามกำหนดในสัญญา -กระบวนการดำเนินงานไม่เป็นไปตามข้อตกลง
	การเปลี่ยนแปลงกฎระเบียบ	-ผู้เสียผลประโยชน์หรือบุคลากรในองค์กรต่อต้านกฎระเบียบใหม่ -องค์กรได้รับความเสียหายในทางใดทางหนึ่งจากการเปลี่ยนแปลงกฎหมาย

 นำหลักธรรมาภิบาล (Good Governance) ๑๐ ประการ มาร่วมพิจารณา

หลักธรรมาภิบาลของการบริหารกิจการบ้านเมืองที่ดีประกอบไปด้วย ๑๐ องค์ประกอบ ดังนี้

๑) หลักประสิทธิผล (Effectiveness) หมายถึง ผลการปฏิบัติราชการที่บรรลุวัตถุประสงค์และเป้าหมายของแผนการปฏิบัติราชการตามที่ได้รับงบประมาณมาดำเนินการ รวมถึงสามารถเทียบเคียงกับหน้า ๗ แผนบริหารความเสี่ยงองค์การบริหารส่วนตำบลน้ำแคม ประจำปีงบประมาณ พ.ศ. ๒๕๖๒ ส่วนราชการ หรือหน่วยงานที่มีภารกิจคล้ายคลึงกันและมีผลการปฏิบัติงานในระดับชั้นนำของประเทศ เพื่อให้เกิดประโยชน์สุขต่อประชาชน โดยการปฏิบัติราชการจะต้องมีทิศทางยุทธศาสตร์และเป้าประสงค์ที่ชัดเจน มีกระบวนการปฏิบัติงาน และระบบงานที่เป็นมาตรฐาน รวมถึงมีการติดตามประเมินผลและพัฒนาปรับปรุงอย่างต่อเนื่องและเป็นระบบ

๒) หลักประสิทธิภาพ (Efficiency) หมายถึง การบริหารราชการตามแนวทางการกำกับดูแล ที่ดีที่มีการออกแบบกระบวนการปฏิบัติงาน โดยการใช้เทคนิคและเครื่องมือการบริหารจัดการที่เหมาะสมให้องค์กรสามารถใช้ทรัพยากรทั้งด้านต้นทุน แรงงาน และระยะเวลาให้เกิดประโยชน์สูงสุดต่อการพัฒนาขีดความสามารถในการปฏิบัติราชการตามภารกิจ เพื่อตอบสนองความต้องการของประชาชนและผู้มีส่วนได้ส่วนเสียทุกกลุ่ม

๓) หลักการตอบสนอง (Responsiveness) หมายถึง การให้บริการที่สามารถดำเนินการได้ภายในระยะเวลาที่กำหนด และสร้างความเชื่อมั่นความไว้วางใจ รวมถึงตอบสนองตามความคาดหวัง/ความต้องการของประชาชนผู้รับบริการและผู้มีส่วนได้ส่วนเสียที่มีความหลากหลายและมีความแตกต่าง

๔) หลักการรับผิดชอบ (Accountability) หมายถึง การแสดงความรับผิดชอบในการปฏิบัติหน้าที่และผลงานต่อเป้าหมายที่กำหนดไว้โดยความรับผิดชอบนั้นควรอยู่ในระดับที่สนองต่อความคาดหวังของ สาธารณะ รวมทั้งการแสดงถึงความสำนึกในการรับผิดชอบต่อปัญหาสาธารณะ

๕) หลักความโปร่งใส (Transparency) หมายถึง กระบวนการเปิดเผยอย่างตรงไปตรงมา ชี้แจงได้เมื่อมีข้อสงสัย และสามารถเข้าถึงข้อมูลข่าวสารอันไม่ต้องห้ามตามกฎหมายได้อย่างเสรีโดยประชาชนสามารถรู้ทุกขั้นตอนในการดำเนินกิจกรรม หรือกระบวนการต่างๆ และสามารถตรวจสอบได้

๖) หลักการมีส่วนร่วม (Participation) หมายถึง การกระบวนการที่ข้าราชการประชาชนและผู้มีส่วนได้ส่วนเสียทุกกลุ่มมีโอกาสได้เข้าร่วมในการรับรู้เรียนรู้ทำความเข้าใจ ร่วมแสดงทัศนะ ร่วมเสนอปัญหา/ประเด็นที่สำคัญที่เกี่ยวข้องร่วมคิดแนวทาง ร่วมการแก้ไขปัญหา ร่วมในกระบวนการตัดสินใจ และร่วมกระบวนการพัฒนาในฐานะหุ้นส่วนการพัฒนา

๗) หลักการกระจายอำนาจ (Decentralization) หมายถึง การถ่ายโอนอำนาจการตัดสินใจ ทรัพยากร และภารกิจจากส่วนราชการส่วนกลางให้แก่หน่วยการปกครองอื่น (ราชการบริหารส่วนท้องถิ่น) และภาคประชาชนดำเนินการแทนโดยมีอิสระตามสมควร รวมถึงการมอบอำนาจ และความรับผิดชอบในการตัดสินใจ และการดำเนินการให้แก่บุคลากร โดยมุ่งเน้นการสร้างควมพึงพอใจในการให้บริการต่อผู้รับบริการและผู้มีส่วนได้ ส่วนเสีย การปรับปรุง กระบวนการ และเพิ่มผลิตภาพ เพื่อผลการดำเนินงานที่ดีของส่วนราชการ

๘) หลักนิติธรรม (Rule of Law) หมายถึง การใช้อำนาจของกฎหมายกฎระเบียบ ข้อบังคับ ในการบริหารราชการด้วยความเป็นธรรมไม่เลือกปฏิบัติ และคำนึงถึงสิทธิเสรีภาพของผู้มีส่วนได้ส่วนเสีย

๙) **หลักความเสมอภาค (Equity)** หมายถึง การได้รับการปฏิบัติและได้รับบริการอย่างเท่าเทียมกัน โดยไม่มีการแบ่งแยกด้านชาย/หญิงถิ่นกำเนิด เชื้อชาติ ภาษา เพศ อายุ ความพิการสภาพทางกาย หรือสุขภาพ สถานะของบุคคล ฐานะทางเศรษฐกิจ และสังคม ความเชื่อทางศาสนา การศึกษา การฝึกอบรม

๑๐) **หลักมุ่งเน้นฉันทามติ (Consensus Oriented)** หมายถึง การหาข้อตกลงทั่วไปภายในกลุ่มผู้มีส่วนได้ส่วนเสียที่เกี่ยวข้อง ซึ่งเป็นข้อตกลงที่เกิดจากการใช้กระบวนการเพื่อหาข้อคิดเห็นจากกลุ่มบุคคลที่ได้รับประโยชน์และเสียประโยชน์โดยเฉพาะกลุ่มที่ได้รับผลกระทบโดยตรงซึ่งต้องไม่มีข้อคัดค้านที่ยุติไม่ได้ใน ประเด็นที่สำคัญโดยฉันทามติไม่จำเป็นต้องหมายความว่าเห็นพ้องโดยเอกฉันท์

การประเมินความเสี่ยง ดำเนินการวิเคราะห์ การประเมิน และการจัดระดับความเสี่ยงที่มีผลกระทบต่อการบริหาร วัตถุประสงค์ของกระบวนการทำงาน ประกอบด้วย ๔ ขั้นตอน คือ

๑) กำหนดเกณฑ์การประเมินมาตรฐานกำหนดเกณฑ์ที่จะใช้ในการประเมินความเสี่ยง ได้แก่ ระดับโอกาสที่จะเกิดความเสี่ยง (Likelihood) ระดับความรุนแรงของผลกระทบ (Impact) และระดับของความเสี่ยง (Risk Matrix) โดยกำหนด เกณฑ์ในการประเมินของโครงการ/กิจกรรมขึ้น ซึ่งสามารถกำหนดได้ทั้งในเชิงปริมาณและคุณภาพ ขึ้นอยู่กับ สภาพแวดล้อมในการดำเนินงานและลักษณะของผลจากการดำเนินงาน โดยเกณฑ์ในเชิงปริมาณจะเหมาะกับ หน่วยงานที่มีข้อมูลตัวเลข หรือจำนวนมาใช้ในการวิเคราะห์ สำหรับ หน่วยงานที่มีข้อมูลในเชิงพรรณนาไม่สามารถ ระบุเป็นตัวเลขหรือจำนวนเงินที่ชัดเจนได้

(๑.๑) ระดับโอกาสในการเกิดเหตุการณ์ต่างๆ (Likelihood) กำหนดเกณฑ์ไว้ ๕ ระดับ ดังนี้

ระดับโอกาสในการเกิดเหตุการณ์ต่างๆ (Likelihood) เชิงปริมาณ		
ระดับ	โอกาสที่เกิด	คำอธิบาย
๕	สูงมาก	๑ เดือนต่อครั้งหรือมากกว่า
๔	สูง	๑- ๖ เดือนต่อครั้ง แต่ไม่เกิน ๕ ครั้งต่อปี
๓	ปานกลาง	๑ ปีต่อครั้ง
๒	น้อย	๒ ปีต่อครั้ง
๑	น้อยมาก	๓ ปีต่อครั้ง

ระดับโอกาสในการเกิดเหตุการณ์ต่างๆ (Likelihood) เชิงคุณภาพ		
ระดับ	โอกาสที่เกิด	คำอธิบาย
๕	สูงมาก	มีโอกาสในการเกิดเกือบทุกครั้ง
๔	สูง	มีโอกาสในการเกิดค่อนข้างสูงหรือบ่อยๆ
๓	ปานกลาง	มีโอกาสเกิดบางครั้ง
๒	น้อย	อาจมีโอกาสดังนานๆ ครั้ง
๑	น้อยมาก	มีโอกาสดังนานๆ ครั้ง

(๑.๒) ระดับความรุนแรงของผลกระทบของความเสี่ยง(Impact)กำหนดเกณฑ์ไว้ ๕ ระดับ ดังนี้

ระดับ	ผลกระทบ	คำอธิบาย
๕	สูงมาก	เกิดความเสียหายสูง
๔	สูง	เกิดความเสียหายค่อนข้างสูง
๓	ปานกลาง	เกิดความเสียหายบ้าง
๒	น้อย	เกิดความเสียหายน้อย
๑	น้อยมาก	เกิดความเสียหายน้อยมาก

ระดับ	ผลกระทบ	คำอธิบาย
๕	สูงมาก	มีผลกระทบต่อเป้าหมายความสำเร็จมากกว่า ๘๕%
๔	สูง	มีผลกระทบต่อเป้าหมายความสำเร็จ ๗๐%
๓	ปานกลาง	มีผลกระทบต่อเป้าหมายความสำเร็จ ๕๐%
๒	น้อย	มีผลกระทบต่อเป้าหมายความสำเร็จ ๓๐%
๑	น้อยมาก	มีผลกระทบต่อเป้าหมายความสำเร็จ ต่ำกว่า ๑๐%

๑.๓) ระดับความเสี่ยง (Risk Matrix) กรณี โครงการ/กิจกรรม ตามแผนปฏิบัติงานประจำปีงบประมาณ พ.ศ.๒๕๖๑ กำหนด เกณฑ์ไว้ ๔ ระดับ ได้แก่ สูงมาก สูง ปานกลาง และต่ำ

ระดับความเสี่ยง (Risk Map)

ผลกระทบของความเสี่ยง	๕					<div style="display: flex; flex-direction: column; align-items: center;"> <div style="background-color: red; color: white; padding: 5px; margin-bottom: 5px;">VH</div> <div style="background-color: orange; color: white; padding: 5px; margin-bottom: 5px;">H</div> <div style="background-color: yellow; color: black; padding: 5px; margin-bottom: 5px;">M</div> <div style="background-color: lightgray; color: black; padding: 5px;">L</div> </div> <div style="display: flex; flex-direction: column; align-items: center; margin-top: 5px;"> <div>สูงมาก</div> <div>สูง</div> <div>ปานกลาง</div> <div>ต่ำ</div> </div>
	๔					
	๓					
	๒					
	๑					

๒) การประเมินโอกาสและผลกระทบของความเสี่ยง เป็นการนำความเสี่ยงและปัจจัยเสี่ยงแต่ละปัจจัยที่ระบุไว้มาประเมินโอกาส (Likelihood) ที่จะเกิดเหตุการณ์ความเสี่ยงต่างๆ และประเมินระดับความรุนแรงหรือมูลค่าความเสียหาย (Impact) จากความเสี่ยง เพื่อให้เห็นถึงระดับของความเสี่ยงที่แตกต่างกัน ทำให้สามารถกำหนดการควบคุมความเสี่ยงได้อย่างเหมาะสม ซึ่งจะช่วยให้หน่วยงานสามารถวางแผนและจัดสรรทรัพยากรได้อย่างถูกต้องภายใต้งบประมาณ กำลังคน หรือเวลาที่มีจำกัด โดยอาศัยมาตรฐานที่กำหนดไว้ข้างต้น ขั้นตอนในการประเมินโอกาสและผลกระทบของความเสี่ยง

๒.๑ พิจารณาโอกาส/ความถี่ ในการเกิดเหตุการณ์ต่างๆ (Likelihood) ว่ามีโอกาส/ความถี่ที่จะเกิดขึ้น มากน้อยเพียงใด ตามเกณฑ์มาตรฐานที่กำหนด

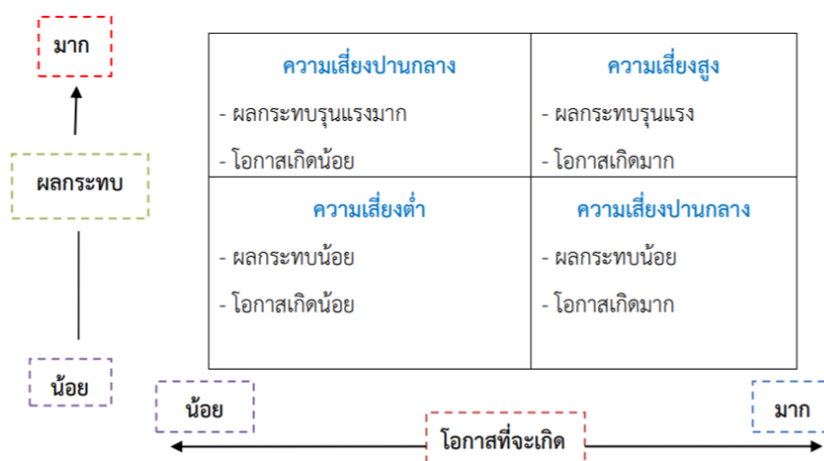
๒.๒ พิจารณาความรุนแรงของผลกระทบของความเสี่ยง (Impact) ที่มีผลต่อองค์การบริหาร

ส่วนตำบลน้ำแคม/ แผนงาน/โครงการ/กิจกรรม ว่ามีระดับความรุนแรง หรือมีความเสียหายเพียงใด ตามเกณฑ์มาตรฐานที่กำหนด

๒.๓ การวิเคราะห์ความเสี่ยง เมื่อพิจารณาโอกาส/ความถี่ที่จะเกิดเหตุการณ์ (Likelihood) และความรุนแรงของผลกระทบ (Impact) ของแต่ละปัจจัยเสี่ยงแล้วให้นำผลที่ได้มาพิจารณาความสัมพันธ์ระหว่างโอกาสที่จะเกิดความเสี่ยง และผลกระทบของความเสี่ยงต่อองค์การบริหารส่วนตำบลน้ำแคม/แผนงาน/โครงการ/กิจกรรม ว่าก่อให้เกิดระดับของความเสี่ยงในระดับใด VH H M L สูงมาก สูง ปานกลาง ต่ำ

๓) การจัดลำดับความเสี่ยงเมื่อได้ค่าระดับความเสี่ยงแล้ว นำมาจัดลำดับความรุนแรงของความเสี่ยงที่มีผลกระทบต่อองค์การบริหารส่วนตำบลน้ำแคม/แผนงาน/โครงการ/กิจกรรม เพื่อพิจารณา กำหนดกิจกรรมการควบคุมภายในแต่ละสาเหตุของความเสี่ยงที่สำคัญให้เหมาะสม โดยพิจารณาจากระดับของความเสี่ยงที่เกิดจากความสัมพันธ์ระหว่างโอกาสที่จะเกิดความเสี่ยง (Likelihood) และผลกระทบของความเสี่ยง (Impact) ที่ประเมินได้โดยจัดเรียงลำดับจากระดับ สูงมาก สูง ปานกลาง ต่ำและเลือกความเสี่ยงที่มีระดับสูงและปานกลางมาจัดทำแผนบริหารความเสี่ยง ในการประเมินความเสี่ยงจะต้องมีการกำหนด แผนภูมิความเสี่ยง ที่ได้จากการพิจารณาจัดระดับ ความสำคัญของความเสี่ยงจากโอกาสที่จะเกิดความเสี่ยง และผลกระทบที่เกิดขึ้นและขอบเขตของระดับความเสี่ยง ที่สามารถยอมรับได้ ระดับความเสี่ยง = โอกาสในการเกิดเหตุการณ์ x ความรุนแรงของเหตุการณ์ต่างๆ ซึ่งใช้ เกณฑ์ในการจัดแบ่งดังนี้

ระดับคะแนนความเสี่ยง	จัดระดับความเสี่ยง	กลยุทธ์ในการจัดการความเสี่ยง	พื้นที่สี
๑ - ๘	ต่ำ	ยอมรับความเสี่ยง	ขาว
๙ - ๑๕	ปานกลาง	ยอมรับความเสี่ยง (มีมาตรการติดตาม)	เหลือง
๑๖ - ๒๔	สูง	ควบคุมความเสี่ยง (มีแผนควบคุมความเสี่ยง)	น้ำตาล
๒๕	สูงมาก	ถ่ายโอนความเสี่ยง	แดง



๔) การประเมินการควบคุมที่มีอยู่ การประเมินการควบคุมที่มีอยู่ เป็นการประเมินกิจกรรมที่กำหนดขึ้น เพื่อเป็นเครื่องมือช่วยควบคุม ความเสี่ยง หรือปัจจัยเสี่ยง ที่มีผลกระทบต่อการบรรลุวัตถุประสงค์ขององค์การบริหารส่วนตำบลน้ำแคม/หน่วยงาน ซึ่งกิจกรรมการควบคุมดังกล่าว หมายถึง กระบวนการ วิธีการ

ปฏิบัติงานต่างๆ ที่จะทำให้มั่นใจได้ว่าผู้รับผิดชอบแต่ละกิจกรรมได้ ดำเนินการสอดคล้องกับทิศทางที่ต้องการ สามารถช่วยป้องกันและชี้ให้เห็นถึงความเสี่ยงที่มีผลกระทบต่อ วัตถุประสงค์ได้หลังจากประเมินความเสี่ยงและ จัดลำดับความเสี่ยงแล้ว ขั้นตอนต่อไป คือ การวิเคราะห์การควบคุม เดิมที่มีอยู่ก่อนว่าได้มีการจัดการควบคุม เพื่อช่วยลดความเสี่ยงไว้อย่างไร รวมทั้ง พิจารณาด้วยว่าการควบคุมที่ได้ กำหนดไว้แล้วนั้น ได้มีการนำมา ปฏิบัติด้วยหรือไม่และได้ผลเป็นอย่างไร วิธีการประเมินมาตรการควบคุม คือ พิจารณาปัจจัยเสี่ยงที่ประเมิน แล้วว่ามีระดับความเสี่ยงอยู่ใน ระดับสูงหรือปานกลาง และเมื่อจัดลำดับความเสี่ยงแล้วเป็นความเสี่ยงที่อยู่ใน ลำดับต้นๆ ซึ่งเป็นการแสดง ให้เห็นว่าปัจจัยเสี่ยงนั้นสามารถส่งผลให้การดำเนินงานไม่สามารถบรรลุผลตาม วัตถุประสงค์ที่กำหนด โดยกรมบัญชีกลาง กระทรวงการคลังกำหนดกลยุทธ์ที่ใช้ในการจัดการแต่ละความเสี่ยง

๑. การหลีกเลี่ยงความเสี่ยง : ปฏิเสธและหลีกเลี่ยงโอกาสที่จะเกิดความเสี่ยง โดยการหยุด ยกเลิก หรือเปลี่ยนแปลงกิจกรรมหรือโครงการที่จะนำไปสู่เหตุการณ์ที่เป็นความเสี่ยง

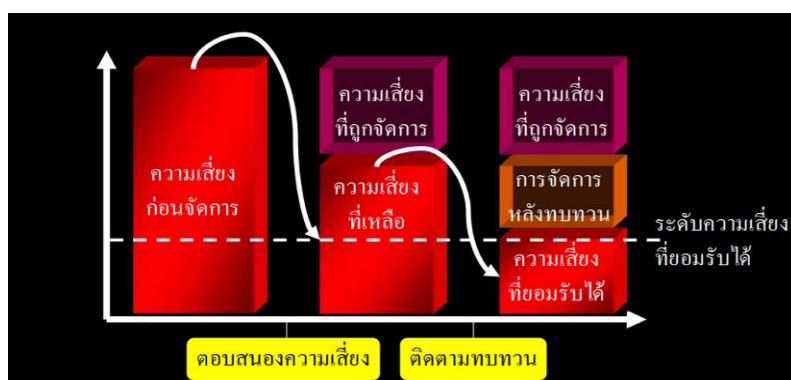
๒. การควบคุมความสูญเสีย : พยายามลดความเสี่ยงโดยการเพิ่มเติม หรือเปลี่ยนแปลง ขั้นตอน บางส่วนของกิจกรรมหรือโครงการที่นำไปสู่เหตุการณ์ที่เป็นความเสี่ยง รวมถึงลดความน่าจะเป็นที่ เหตุการณ์ที่เป็น ความเสี่ยงจะเกิดขึ้น

๓. การยอมรับความเสี่ยงไว้เอง : หากทำการวิเคราะห์แล้วเห็นว่าไม่มีวิธีการจัดการความเสี่ยง ไตเลยที่ เหมาะสม เนื่องจากต้นทุนการจัดการความเสี่ยงสูงกว่าประโยชน์ที่จะได้รับ อาจต้องยอมรับความเสี่ยง แต่ควรมี มาตรการติดตามอย่างใกล้ชิดเพื่อรองรับผลที่เกิดขึ้น

๔. การถ่ายโอนความเสี่ยง : ยกภาระในการเผชิญหน้ากับเหตุการณ์ที่เป็นความเสี่ยงและการ จัดการ ความเสี่ยงให้ผู้อื่น

๕) การบริหารจัดการความเสี่ยง (Risk Management) การบริหารจัดการความเสี่ยง (Risk Management) เป็นการนำกลยุทธ์ มาตรการ หรือแผนงาน มาใช้ปฏิบัติ เพื่อลดโอกาสที่จะเกิดความเสี่ยง หรือลดความเสียหายของผลกระทบที่อาจเกิดขึ้นจากความเสี่ยง ในการดำเนินงานตามแผนงาน/โครงการ/ กิจกรรม ที่ยังไม่มีกิจกรรมควบคุมความเสี่ยง หรือที่มีอยู่แต่ยังไม่เพียงพอ และนำมาวางแผนจัดการความเสี่ยง ดังนั้น เมื่อหน่วยงานที่เกี่ยวข้องและผู้รับผิดชอบมาตรการ/แนวทางการบริหารความเสี่ยงทราบ ความเสี่ยงของ องค์กรที่ยังเหลืออยู่จากการประเมินความเสี่ยง โดยประเมินการควบคุมแล้ว พบว่ามีกิจกรรม ควบคุมที่ยังไม่ ทำให้ความเสี่ยงลดลงไปได้จนเป็นที่น่าพอใจ หรือยังมีความเสี่ยงหลงเหลืออยู่ ให้นำกิจกรรมควบคุม นั้น มา กำหนดเป็นวิธีการจัดการความเสี่ยง เพื่อใช้ในการจัดทำแผนบริหารความเสี่ยงต่อไป เมื่อสิ้นสุดระยะเวลา ดำเนินการตามแผนบริหารความเสี่ยงแล้ว ให้มีการประเมินผลการบริหารความเสี่ยง ในรอบแผนต่อไป

๖) การติดตามผล การติดตามผล เป็นการติดตามผลหลังจากได้ดำเนินการตามแผนบริหาร ความเสี่ยงแล้ว เพื่อให้มั่นใจ ว่าแผนการบริหารความเสี่ยงนั้นมีประสิทธิภาพ รวมทั้งสาเหตุของความเสี่ยงที่มี ผลต่อความสำเร็จ ความรุนแรง ของผลกระทบ วิธีการบริหารจัดการความเสี่ยง รวมถึงค่าใช้จ่ายในการควบคุม มีความเหมาะสมกับสถานการณ์ที่ เปลี่ยนแปลงไป โดยมีเป้าหมายในการติดตามผล คือ



๖.๑ เป็นการประเมินคุณภาพและความเหมาะสมกับวิธีการจัดการความเสี่ยง รวมทั้งติดตามผลการจัดการความเสี่ยงที่ได้มีการดำเนินการไปแล้วว่าบรรลุผลของการบริหารความเสี่ยงหรือไม่

๖.๒ เป็นการติดตามความคืบหน้าของมาตรการควบคุม ที่เป็นการทำเพิ่มเติมว่าแล้วเสร็จตามกำหนดหรือไม่ สามารถลดโอกาสหรือผลกระทบของความเสี่ยงให้อยู่ในระดับที่ยอมรับได้หรือไม่ วิธีการจัดการความเสี่ยงใดมีประสิทธิภาพก็ให้ดำเนินการต่อไป หรือวิธีการใด ควรปรับเปลี่ยน และ นำผลการติดตามไปรายงานให้ผู้บริหารทราบตามแบบรายงานที่ได้จัดทำ โดยกำหนดติดตาม ในการรายงาน นอกจากจะรายงานตามแบบฟอร์มที่กำหนดแล้ว ต้องมีการติดตามผลจากการปฏิบัติงานและการบริหารงานตาม กรอบระยะเวลาที่กำหนด

๗) การรายงานผล การรายงานผล เป็นการรายงานผลการวิเคราะห์ ประเมิน และจัดการความเสี่ยงว่ายังมีความเสี่ยงที่ ยังเหลืออยู่หรือไม่ ถ้ายังเหลืออยู่มีอยู่ในระดับใด และมีวิธีการจัดการความเสี่ยงนั้นอย่างไร เพื่อเสนอต่อผู้บริหาร รับทราบ เพื่อใช้เป็นเครื่องมือหรือข้อมูลประกอบการบริหารราชการของ องค์การบริหารส่วนตำบลน้ำแคม

บทที่ ๔

แผนบริหารจัดการความเสี่ยงองค์การบริหารส่วนตำบลน้ำแคม

กรอบแนวทางการดำเนินการบริหารความเสี่ยง

องค์การบริหารส่วนตำบลน้ำแคม ได้วิเคราะห์ความเสี่ยงและปัจจัยเสี่ยงแต่ละปัจจัยจากรายประเด็นยุทธศาสตร์ตามแผนพัฒนาท้องถิ่นขององค์การบริหารส่วนตำบลน้ำแคม ซึ่งการวิเคราะห์ความเสี่ยงตามมาตรฐาน COSO (Committee of Sponsoring Organization of the Treadway Commission) ตามพระราชบัญญัติกำหนดแผนและขั้นตอนการกระจายอำนาจให้แก่องค์กรปกครองส่วนท้องถิ่น พ.ศ.๒๕๔๒ หมวด ๒ มาตรา ๑๖ (๑) ประกอบกับระเบียบกระทรวงมหาดไทยว่าด้วยการจัดทำแผนพัฒนาขององค์กรปกครองส่วนท้องถิ่น พ.ศ.๒๕๔๘ และที่แก้ไขเพิ่มเติมถึง (ฉบับที่ ๓) พ.ศ.๒๕๖๑ แผนพัฒนาท้องถิ่นขององค์กรปกครองส่วนท้องถิ่น โดยคณะกรรมการพัฒนาท้องถิ่นจัดประชุมประชาคมท้องถิ่น ส่วนราชการและรัฐวิสาหกิจที่เกี่ยวข้อง เพื่อแจ้งแนวทางพัฒนาท้องถิ่น รับทราบปัญหาความต้องการ ประเด็นการพัฒนาและประเด็นที่เกี่ยวข้องตลอดจนความช่วยเหลือทางวิชาการและแนวทางปฏิบัติที่เหมาะสมกับสภาพพื้นที่เพื่อนำมากำหนดแนวทางการจัดทำแผนพัฒนาท้องถิ่น โดยให้นำข้อมูลพื้นฐานในการพัฒนาจากหน่วยงานต่างๆ มาพิจารณาประกอบการจัดทำแผนพัฒนาท้องถิ่น เพื่อใช้เป็นเครื่องมือในการบริหารจัดการตามอำนาจหน้าที่ และพร้อมที่จะนำไปสู่การปฏิบัติและสามารถใช้ในการประสานแผนการพัฒนาท้องถิ่นได้อย่างมีประสิทธิภาพ และประสิทธิผลตามนโยบายที่คณะผู้บริหารหวังที่จะทำให้เกิดการพัฒนาในท้องถิ่นและวิเคราะห์ความเสี่ยงและการจัดการความเสี่ยงเกี่ยวกับผลประโยชน์ทับซ้อนซึ่งเป็นความเสี่ยงที่มีระดับความสำคัญและมีผลกระทบสูงต่อการบริหารราชการ การวิเคราะห์ความเสี่ยงรายประเด็นยุทธศาสตร์ขององค์การบริหารส่วนตำบลน้ำแคมที่ส่งผลกระทบต่อภารกิจเป้าหมายทางยุทธศาสตร์ขององค์การบริหารส่วนตำบลน้ำแคม รายละเอียดการวิเคราะห์ประกอบด้วย ๖ ประเด็นยุทธศาสตร์ ดังนี้

๑. ยุทธศาสตร์ที่ ๑ ด้านโครงสร้างพื้นฐาน

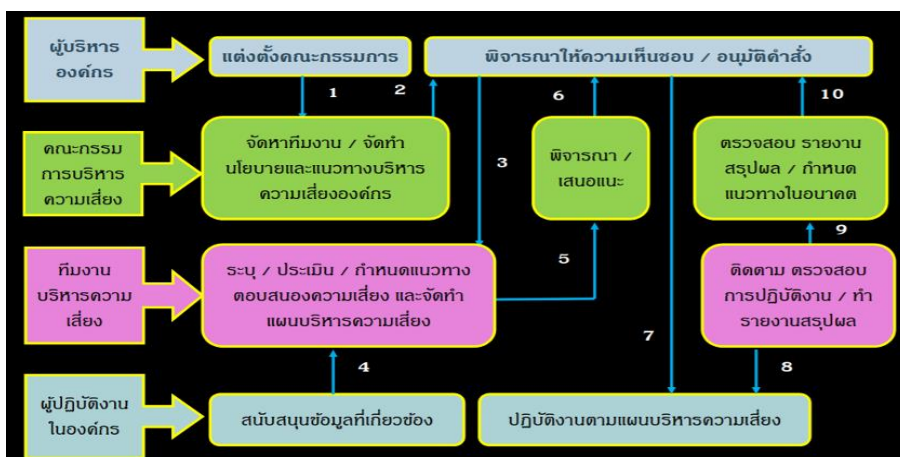
๒. ยุทธศาสตร์ที่ ๒ ด้านการเกษตร เศรษฐกิจ การลงทุนและการท่องเที่ยว

๓. ยุทธศาสตร์ที่ ๓ การจัดระเบียบชุมชน / สังคมและการรักษาความสงบเรียบร้อย

๔. ยุทธศาสตร์ที่ ๔ ด้านงานส่งเสริมคุณภาพชีวิต การศึกษา ศาสนา กีฬาและนันทนาการ

๕. ยุทธศาสตร์ที่ ๕ ด้านการบริหารจัดการและการอนุรักษ์ทรัพยากรธรรมชาติและสิ่งแวดล้อม

๖. ยุทธศาสตร์ที่ ๖ ด้านการเมืองและการบริหารจัดการ



การดำเนินการบริหารจัดการความเสี่ยงขององค์การบริหารส่วนตำบลน้ำแคม

การกำหนดวัตถุประสงค์(Objective Setting) ทบทวนการดำเนินงานขององค์การบริหารส่วนตำบลน้ำแคม (Establishing the Context) เป็นการทบทวนทิศทาง และสภาพแวดล้อมภายในขององค์กร (Internal Environment) ภารกิจ และกิจกรรมภายใน ทบทวนนโยบาย (Policy) และเป้าหมาย (Objective) ในการบริหารจัดการความเสี่ยงขององค์กร

๑. วัตถุประสงค์

- ๑.๑ เพื่อระบุปัจจัยภายในและภายนอกที่มีส่วนเกี่ยวข้องในการบริหารจัดการความเสี่ยง
- ๑.๒ เพื่อระบุนโยบายความเสี่ยงขององค์การบริหารส่วนตำบลน้ำแคม
- ๑.๓ เพื่อกำหนดขอบเขตและค่าเป้าหมายในการบริหารจัดการความเสี่ยง

๒. ข้อมูลที่ต้องใช้

- ๒.๑ แผนบริหารความเสี่ยงประจำปีปัจจุบัน (ผลรายงาน ปค.๔, ๕) ปีงบประมาณที่ผ่านมา
- ๒.๒ แผนพัฒนาท้องถิ่น

๓. วิธีการดำเนินงาน

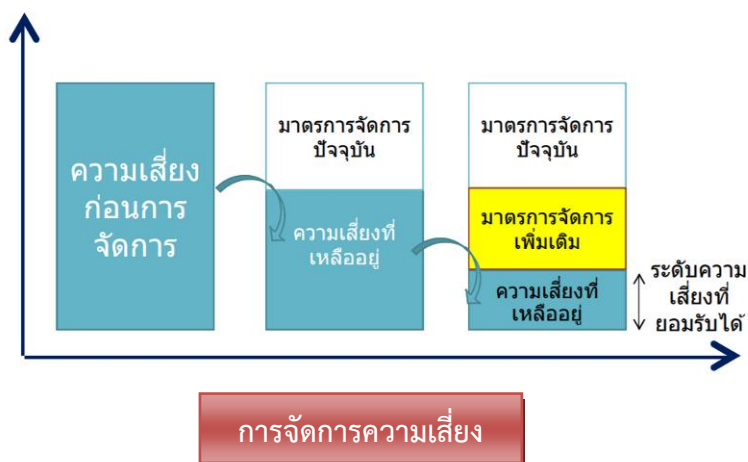
๓.๑ รวบรวมแนวคิด และความคาดหวังของผู้บริหารรวมทั้งประเมินสถานการณ์ปัจจุบันในส่วนงานที่เกี่ยวข้องกับการบริหารจัดการความเสี่ยง โดยพิจารณาตรวจสอบเอกสารแบบรายงานการวิเคราะห์ความเสี่ยงและการจัดการความเสี่ยงในแต่ละด้าน ย้อนหลัง ๓ ปี ได้แก่ ด้านการเงินและงบประมาณ ด้านนโยบาย ด้านการปฏิบัติงาน และด้านเหตุการณ์ภายนอก รวมถึงแผนงานอื่น ๆ ที่มีส่วนเกี่ยวข้อง

๓.๒ พิจารณากรอบการดำเนินงาน กระบวนการและเครื่องมือที่ใช้ในการบริหาร ความเสี่ยง และการควบคุมภายในเพื่อพิจารณากรอบการดำเนินงาน โดยอาจจะแยกวิเคราะห์ เป็นปัจจัยภายในและปัจจัยภายนอก

๓.๓ กำหนดนโยบายวัตถุประสงค์ และขอบเขตในการบริหารจัดการความเสี่ยง

๔. ผลที่ได้รับ

- ๔.๑ แนวทางในการดำเนินงานบริหารความเสี่ยงในปีต่อไป
- ๔.๒ เป้าหมาย และนโยบายในการบริหารจัดการความเสี่ยงในปีต่อไป



การระบุเหตุการณ์(Event Identification)ระบุประเด็นความเสี่ยง(Risk Identification) เป็นการกำหนดประเด็นความเสี่ยงที่มีความสัมพันธ์สอดคล้องกับยุทธศาสตร์ และกลยุทธ์ ขององค์การบริหารส่วนตำบลน้ำแคม

๑. วัตถุประสงค์

๑.๑ เพื่อระบุปัจจัยเสี่ยงที่จะส่งผลกระทบต่อเป้าหมาย (Objective) ขององค์การบริหาร ส่วนตำบลน้ำแคม

๑.๒ เพื่อระบุระดับความเสี่ยงที่ยอมรับได้

๒. ข้อมูลที่ต้องใช้

๒.๑ ข้อมูลความเสี่ยงที่เคยเกิดขึ้น ๓ ปีย้อนหลัง

๒.๒ รายงานผลการดำเนินงานด้านความเสี่ยง

๓. วิธีการดำเนินงาน

๓.๑ วิเคราะห์ประเด็นความเสี่ยงอาจจะแยกเป็นประเด็นความเสี่ยงที่เกิดจากสภาพแวดล้อม ภายนอกซึ่งได้แก่ ปัจจัยทางด้านการเมืองปัจจัยทางด้านเศรษฐกิจ ปัจจัยทางด้านสังคมและวัฒนธรรม ปัจจัย ทางด้านเทคโนโลยีและความเสี่ยงที่เกิดจากสภาพแวดล้อมภายในหน่วยงานซึ่งใช้หลักเกณฑ์ของ COSO Enterprise Risk Management (COSO ERM) โดยมีการจำแนกความเสี่ยงเป็น ความเสี่ยงด้านกลยุทธ์ (Strategy Risk) ความเสี่ยงด้านปฏิบัติการ(Operational Risk) ความเสี่ยงทางการเงิน (Financial Risk) และ ความเสี่ยง ด้านกฎ ระเบียบ (Compliance Risk)

๓.๒ กำหนดระดับความเสี่ยงที่ยอมรับได้

๔. ผลที่ได้รับ

๔.๑ ประเด็นความเสี่ยงขององค์การบริหารส่วนตำบลน้ำแคมในปีต่อไป ทั้งปัจจัยภายในและ ภายนอกที่ส่งผลต่อเป้าหมายการบริหารจัดการความเสี่ยง ที่จะนำมาทำการบริหารจัดการความเสี่ยงในปีต่อไป

๔.๒ ระดับความเสี่ยงที่ยอมรับได้ (Risk Appetite) ตามนโยบายและขอบเขตความเสี่ยง ตามความคาดหวังของผู้บริหาร



การประเมินความเสี่ยง(Risk Assessment) วิเคราะห์ปัจจัยเสี่ยง (Risk Analysis)

เป็นการวิเคราะห์ปัจจัยเสี่ยง (Risk Factor) และค้นหาสาเหตุของความเสี่ยง (Risk Cause/Root Cause) ที่มีความสัมพันธ์กับแต่ละปัจจัยเสี่ยง รวมถึงการกำหนดเกณฑ์ในการประเมินโอกาสในการเกิดความเสี่ยง (Likelihood) และผลกระทบของความเสี่ยง (Impact)

๑. วัตถุประสงค์

๑.๑ เพื่อระบุปัจจัยเสี่ยงและสาเหตุของความเสี่ยง (Risk Cause/Root Cause) ขององค์การบริหารส่วนตำบลน้ำแคม

๑.๒ เพื่อระบุโอกาสที่จะเกิด (Likelihood) และผลกระทบ (Impact)

๒. ข้อมูลที่ต้องใช้

๒.๑ ประเด็นความเสี่ยงที่ได้จากหัวข้อ (การระบุประเด็นความเสี่ยง Risk Identification)

๒.๒ เกณฑ์ในการประเมินความเสี่ยงย้อนหลัง ๓ ปี

๓. วิธีการดำเนินงาน

๓.๑ ทบทวนการกำหนดระดับของความเสี่ยง โดยประกอบไปด้วยการพิจารณาสาเหตุความเสี่ยง (Risk Cause / Root Cause) ของแต่ละปัจจัยเสี่ยง

๓.๒ กำหนดค่าเป้าหมายของความเสี่ยงให้มีระดับที่สอดคล้องกับนโยบายของผู้บริหาร วิเคราะห์ระดับความเสี่ยงที่ยอมรับได้ (Risk Appetite) และระดับความเบี่ยงเบนที่ยอมรับได้ (Risk Tolerance)

๓.๓ กำหนดเกณฑ์ในการประเมินโอกาสในการเกิดความเสี่ยง และระดับความรุนแรงของผลกระทบที่อาจจะเกิดจากความเสี่ยง สำหรับสาเหตุความเสี่ยงแต่ละปัจจัย

๔. ผลที่ได้รับ

๔.๑ ปัจจัยความเสี่ยงองค์การบริหารส่วนตำบลน้ำแคมในปีต่อไปพร้อมสาเหตุของความเสี่ยง

๔.๒ ระดับความเสี่ยงที่ยอมรับได้ (Risk Appetite) และระดับความเบี่ยงเบนที่ยอมรับได้ (Risk Tolerance) ของแต่ละปัจจัยเสี่ยง

๔.๓ เกณฑ์ในการประเมินระดับความรุนแรง และโอกาสในการเกิด

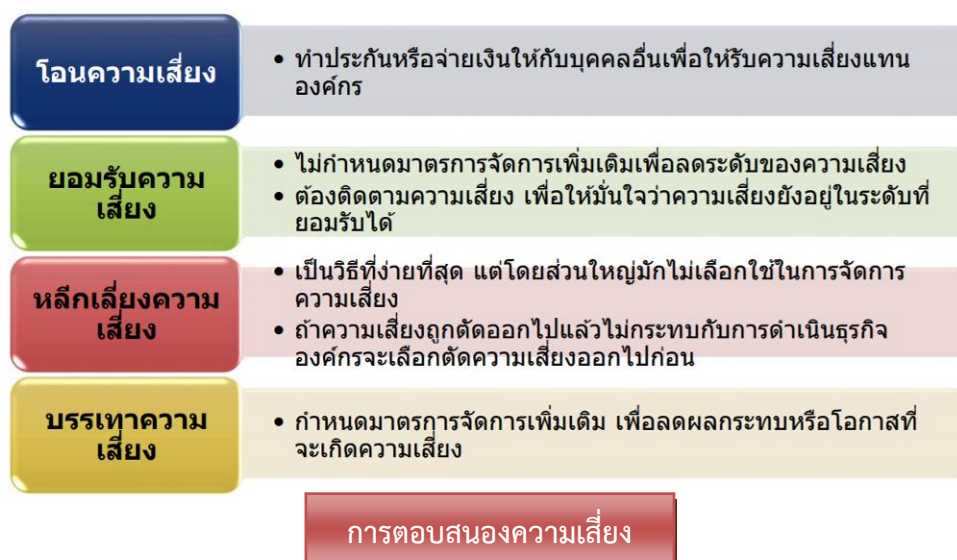
โอกาสที่จะเกิด	ระดับความรุนแรงของอันตราย		
	อันตรายเล็กน้อย	อันตรายปานกลาง	อันตรายร้ายแรง
โอกาสที่จะเกิด น้อย	ความเสี่ยงเล็กน้อย	ความเสี่ยงยอมรับได้	ความเสี่ยงปานกลาง
โอกาสที่จะเกิด ปานกลาง	ความเสี่ยงที่ยอมรับได้	ความเสี่ยงปานกลาง	ความเสี่ยงสูง
โอกาสที่จะเกิด มาก	ความเสี่ยงปานกลาง	ความเสี่ยงสูง	ความเสี่ยงที่ยอมรับไม่ได้

วิเคราะห์ปัจจัยเสี่ยง

การตอบสนองความเสี่ยง (Risk Response)

เลือกวิธีตอบสนองต่อความเสี่ยงด้าน ESG โดยพิจารณาจาก

- ๑) บริบทในการ ดำเนินธุรกิจ
- ๒) ต้นทุนและประโยชน์
- ๓) ความสอดคล้องกับมาตรฐานที่เกี่ยวข้องในอุตสาหกรรมความคาดหวัง ของผู้มีส่วนได้เสีย รวมถึงพันธกิจ วิสัยทัศน์ และค่านิยมองค์กร
- ๔) พิจารณาความจำเป็นและเร่งด่วนในการตอบสนองโดยอ้างอิงจากตำแหน่งของความเสี่ยง บนตารางประเมินความเสี่ยง (Risk Metrics) เช่น อยู่ในระดับสูง (High) ปานกลาง (Medium) หรือต่ำ (Low)
- ๕) พิจารณาจากระดับ ความเสี่ยงที่องค์กรยอมรับได้ (Risk Appetite) และความรุนแรงของผลกระทบ ที่อาจเกิดจากความเสียหาย (Risk Severity) ขององค์กร ทั้งนี้องค์การบริหารส่วนตำบลน้ำแคม สามารถตอบสนองโดยการยอมรับความเสี่ยง การหลีกเลี่ยงความเสี่ยง การเปลี่ยนความเสี่ยง ให้เป็นโอกาส การลดความรุนแรงของความเสี่ยง และการแบ่งปันความเสี่ยง เป็นต้น



การประเมินระดับความรุนแรงของความเสี่ยง (Risk Evaluation)

ระบุระดับของโอกาสที่จะเกิด (Likelihood) และผลกระทบ (Impact) ในแต่ละสาเหตุความเสี่ยง (Risk Cause / Root Cause) ทั้งระดับในปัจจุบัน และระดับที่ต้องการ

๑. วัตถุประสงค์

- ๑.๑ เพื่อประเมินระดับความรุนแรงของความเสี่ยงในแต่ละปัจจัย
- ๑.๒ เพื่อระบุโอกาสที่จะเกิด (Likelihood) และผลกระทบ (Impact)

๒. ข้อมูลที่ต้องใช้

- ๒.๑ เกณฑ์ในการประเมินความเสี่ยงที่ได้จากหัวข้อ (การวิเคราะห์ปัจจัยเสี่ยง Risk Analysis)
- ๒.๒ ต้นทุน / ค่าใช้จ่าย /งบประมาณ ในการบริหารจัดการความเสี่ยงเบื้องต้น

๓. วิธีการดำเนินงาน

๓.๑ ประเมินค่าโอกาสในการเกิดความเสี่ยง และระดับผลกระทบที่อาจเกิดขึ้นจากความเสี่ยงของแต่ละสาเหตุความเสี่ยง ทั้งระดับในปัจจุบัน และระดับที่ต้องการ

๓.๒ วิเคราะห์ระดับความรุนแรงของความเสี่ยงที่อาจเกิดขึ้นเนื่องจากความเสี่ยงแต่ละประเภท โดยค่าระดับความรุนแรงของความเสี่ยง จะพิจารณาจาก โอกาสในการเกิดความเสี่ยง x ระดับของผลกระทบที่เกิดจากความเสียหาย

๓.๓ จัดลำดับสาเหตุของความเสี่ยงโดยพิจารณาจากค่าระดับความรุนแรงที่ได้จากหัวข้อที่ (การวิเคราะห์ปัจจัยเสี่ยง Risk Analysis)

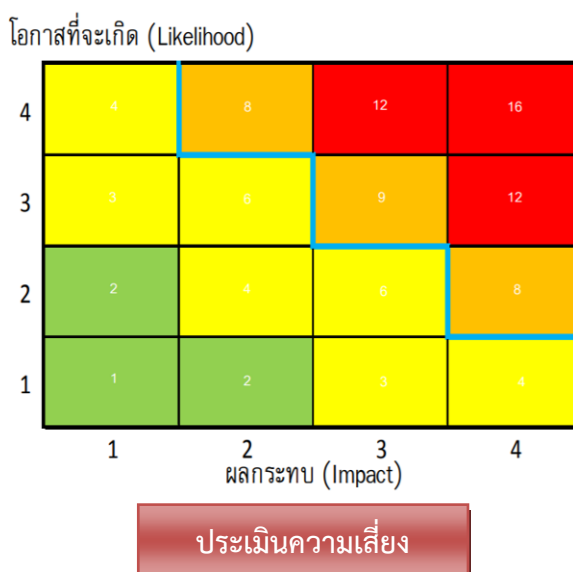
๓.๔ ประเมินต้นทุนค่าใช้จ่ายเบื้องต้น ที่จะต้องใช้ในการบริหารจัดการความเสี่ยงซึ่งต้นทุนดังกล่าวอาจจะเป็นต้นทุนที่เกี่ยวข้องกับเครื่องมือวัสดุอุปกรณ์ ได้แก่ โปรแกรม คอมพิวเตอร์ หรือต้นทุนที่เกี่ยวข้องกับการดำเนินงาน เช่น การจัดฝึกอบรมบุคลากรรองค้การบริหารส่วนตำบลน้ำแคม เป็นต้น

๔. ผลที่ได้รับ

๔.๑ ผลการประเมินระดับความรุนแรงของความเสี่ยง

๔.๒ ลำดับความสำคัญของความเสี่ยง

- ประเมินด้านผลกระทบความรุนแรง
- ประเมินด้านโอกาสที่จะเกิด



ในการประเมินระดับความรุนแรงของความเสี่ยง เป็นการวิเคราะห์เพื่อวัดระดับโอกาส หรือ ความถี่ที่จะเกิดความเสี่ยงและวัดระดับผลกระทบของความเสี่ยงนั้น ๆ โดยนำเหตุการณ์ความเสี่ยง และปัจจัยเสี่ยงที่มีการค้นพบหรือระบุได้มาทำการวัดหรือประเมินระดับความรุนแรง กับความถี่หรือโอกาสที่จะเป็นไปได้ เพื่อระบุระดับความสำคัญของความเสี่ยง

